



# Saint-Cloud

## LA LETTRE DU MAIRE

Restons chez nous / Restons informés | Avril 2020 - [www.saintcloud.fr](http://www.saintcloud.fr)



Chères Clodoaldiennes,  
Chers Clodoaldiens,

C'est sous un format un peu particulier, le *Saint-Cloud Magazine* des mois d'avril et mai n'ayant pu paraître, que je souhaite m'adresser à vous pour vous faire part de l'action de la Ville durant cette période de crise sanitaire et de confinement.

**Depuis le 17 mars dernier, l'ensemble des élus et des agents de la ville de Saint-Cloud sont pleinement mobilisés pour accompagner au mieux les Clodoaldiens dans cette situation inédite.**

Parallèlement, de nombreuses initiatives locales se développent. Toutes ces volontés basées sur le principe de la solidarité et de l'entraide sont à saluer, et il faut remercier et féliciter toutes celles et ceux qui en sont à l'initiative. Je souhaite également remercier tous ceux qui, par leur engagement et leur travail, contribuent à maintenir notre pays en vie depuis six semaines.

La crise que nous connaissons est avant tout une crise sanitaire. Et notre devoir est de protéger au mieux nos concitoyens.

Ainsi, j'ai souhaité que la Ville de Saint-Cloud soit en mesure de distribuer aux habitants des masques homologués par la Direction Générale de l'Armement (DGA) offrant les meilleures garanties de protection sanitaire, car c'est un enjeu de santé publique.

**Nous vous transmettrons prochainement les dates et modalités de distribution des masques.** Nous avons également distribué aux commerces de première nécessité des masques chirurgicaux offerts par la Région Ile-de-France.

**Nous préparons actuellement le futur plan progressif de déconfinement. Malgré les nombreuses incertitudes qui demeurent, ce travail est réalisé en étroite collaboration avec tous les acteurs concernés.**

Suite au discours prononcé devant l'Assemblée nationale par le Premier Ministre, nous avons encore de lourdes incertitudes sur la date et les conditions du déconfinement prévu le 11 mai prochain.

En effet, dans son discours, le Premier Ministre nous informe que la date du 11 mai est conditionnelle. Les critères permettant d'appliquer le déconfinement à cette date seront évalués le 7 mai. Si la décision est prise, il nous resterait alors trois jours pour l'appliquer.

Ce calendrier très serré nous met en grande difficulté. C'est la raison pour laquelle, à Saint-Cloud, s'il est confirmé, le déconfinement progressif prévu dans les écoles ne sera effectif que le 18 mai.

Dans cette période si particulière que nous vivons tous, l'enjeu n'est pas la précipitation ou la communication, mais bien un enjeu de sécurité sanitaire et les moyens humains et financiers que nous mobilisons doivent être efficaces dans l'intérêt de tous.

Soyez assurés de mon entier dévouement.  
Prenez soin de vous et de vos proches.

**Éric Berdoati**  
Maire de Saint-Cloud  
Conseiller départemental des Hauts-de-Seine

La Ville de Saint-Cloud distribuera aux habitants un masque homologué DGA. Les dates et modalités de distribution vous seront communiquées dès que possible.

Retrouvez toute l'actualité, les informations en ligne sur [www.saintcloud.fr](http://www.saintcloud.fr) et sur les réseaux sociaux Facebook, Twitter et Instagram.



**En prévision du déconfinement progressif annoncé, la Ville de Saint-Cloud prépare actuellement cette nouvelle étape avec tous les acteurs locaux concernés, malgré les nombreuses incertitudes qui demeurent. Retrouvez au fur et à mesure toutes les informations sur le déconfinement à Saint-Cloud sur [www.saintcloud.fr](http://www.saintcloud.fr)**

## Les services de la Ville mobilisés



Alors que l'hôtel de ville et la mairie annexe sont fermés au public depuis le début de la période de confinement le 16 mars dernier, **l'accueil téléphonique de la mairie reste joignable**, du lundi au vendredi aux horaires habituels de la mairie au 01 47 71 53 00, pour répondre à vos questions et vous orienter.

Après examen des demandes et des démarches souhaitées, **un rendez-vous pourra être fixé à l'hôtel de ville pour les situations dont l'urgence le nécessite.**

**Ne vous déplacez pas en mairie sans avoir au préalable pris rendez-vous.**

### Les services municipaux de l'hôtel de ville

- **Affaires sociales et seniors (CCAS)**

Accueil téléphonique et orientation vers les partenaires sociaux au 01 41 12 89 65 ou 01 41 12 89 66 ou 01 41 12 89 61.

Renseignements à [affaires-sociales@saintcloud.fr](mailto:affaires-sociales@saintcloud.fr)

- **État civil : naissances, reconnaissances et décès exclusivement.**

Informations et rendez-vous au 01 47 71 53 49 ou à [etat-civil@saintcloud.fr](mailto:etat-civil@saintcloud.fr)

- **Le cimetière est fermé au public.**

Renseignements au 01 47 71 85 59.

- **Services techniques** (voirie - urbanisme - environnement - bâtiments)

Les services techniques de la Ville restent mobilisés pendant le confinement.

Renseignements au 01 47 71 54 26.

**Renseignements en cas d'urgence à [espacepublic@saintcloud.fr](mailto:espacepublic@saintcloud.fr) ou [urbanisme@saintcloud.fr](mailto:urbanisme@saintcloud.fr)**

*Les interventions importantes d'aménagement et de voirie sont reportées mais un service minimum est mis en place pour répondre aux besoins selon les domaines d'intervention : service d'astreinte mobilisable, rondes afin de maintenir un suivi des espaces publics (affaissement, mobilier urbain cassé ou dangereux, fuites d'eau, dépôt sauvage, etc.).*



Le service de l'État civil reçoit sur rendez-vous pendant le confinement.

## Enfance et éducation

• Dans le cadre de la reprise annoncée de l'école, la Ville et l'Inspection académique travaillent ensemble pour organiser l'accueil des enfants dans les meilleures conditions. **Pendant le confinement, deux établissements ont été ouverts pour accueillir les enfants du personnel hospitalier.** Pour l'accueil des enfants de personnels indispensables à la gestion de la crise sanitaire, renseignements au 01 47 71 54 32.

• **Services Éducation, Jeunesse et Guichet unique** : renseignements au 01 47 71 56 56 ou à [education@saintcloud.fr](mailto:education@saintcloud.fr), [guichet-unique@saintcloud.fr](mailto:guichet-unique@saintcloud.fr) ou [jeunesse@saintcloud.fr](mailto:jeunesse@saintcloud.fr)

• **Service Petite enfance** : renseignements au 01 47 71 56 55 ou à [petite-enfance@saintcloud.fr](mailto:petite-enfance@saintcloud.fr)

## Solidarité envers les seniors

En cette période de crise sanitaire, les services sociaux de la Ville sont mobilisés, en lien avec les partenaires locaux, pour maintenir le contact et soutenir les personnes isolées et fragiles.

Si vous êtes dans ce cas, ou si vous connaissez des personnes isolées, n'hésitez pas à contacter le Centre communal d'action sociale (CCAS). D'autre part, l'Espace d'animation des Coteaux contacte les seniors adhérents ou ceux, plus fragiles, répertoriés dans le cadre de l'Opération canicule, pour un suivi régulier de leurs besoins.

### > Les partenaires du CCAS à votre écoute

• **Le Service des solidarités territoriales 8** (anciennement Espace départemental d'action sociale) est ouvert et joignable tous les matins de 8h30 à 13h et étudie les demandes urgentes.

Renseignements au 01 46 10 95 00.

76, boulevard de la République, Boulogne-Billancourt

• **Le Centre local d'information et de coordination en gérontologie** (CLIC Gérico) assure des permanences téléphoniques de 10h30 à 16h au 01 47 71 34 42.

Renseignements sur [www.clicgerico.fr](http://www.clicgerico.fr)

• **Le Centre médico-psychologique (CMP)** est à votre écoute pour toute aide psychologique liée au confinement.

Renseignements au 01 47 01 48 08.

• **L'Association aide et maintien à domicile** continue à assurer les interventions à domicile pour les personnes déjà suivies et prend les appels de toute nouvelle personne pour répondre aux urgences. Pour les nouvelles demandes, l'association privilégie l'aide à la toilette et aux soins.



• **Service de portage de repas à domicile**

Renseignements au 01 47 71 11 61.

• **La Croix Rouge, antenne de Saint-Cloud**, assure des visites à domicile et la livraison de denrées alimentaires de première nécessité aux personnes démunies, et effectue également des courses alimentaires et pharmaceutiques pour des personnes en perte d'autonomie et ne pouvant pas se déplacer (sur signalement des partenaires).

Renseignements auprès du CCAS qui reste le point d'entrée des demandes.

• **Les Restos du cœur** : distribution de colis de dépannage.

Renseignements au 01 46 02 70 74.

## Police municipale

L'équipe de la police municipale est mobilisée depuis le début du confinement avec deux patrouilles qui opèrent en journée continue. Les agents effectuent notamment des contrôles d'attestations de déplacement. De son côté, la police nationale a effectué une centaine de verbalisations sur la commune au mois de mars.





# CoV'ille, un centre médical dédié au Covid-19 à Saint-Cloud

Depuis le 25 mars, une dizaine de médecins généralistes, accompagnés d'un personnel d'accueil et d'un infirmier, se relaient à Saint-Cloud, dans un centre médical dédié aux personnes susceptibles d'être atteintes du Covid-19. Ils accueillent les patients de 8h à 20h, sur rendez-vous uniquement sur [coville.org](http://coville.org)



Ce sont le docteur Claire Bourgeois, médecin généraliste à la maison de santé pluriprofessionnelle Ma Maison Médicale, et son équipe qui ont mis en place ce centre dans le quartier Coteaux/Bords de Seine, en lien avec des médecins de Garches et Saint-Cloud, soutenus par la Ville de Saint-Cloud. Ils sont accompagnés par une permanence infirmière et des volontaires paramédicaux.

## **Votre médecin traitant doit rester votre interlocuteur privilégié**

CoV'ille permet la prise en charge des patients n'ayant pas réussi à obtenir de rendez-vous en téléconsultation auprès de leur praticien habituel ou n'ayant pas de médecin traitant.

Dans ces deux cas, **vous pouvez prendre directement rendez-vous sur le site Doctolib (centre Covid-19 CoV'ille Saint-Cloud) ou sur [coville.org](http://coville.org)**

**Les rendez-vous se font uniquement en téléconsultation.** Dans les situations le nécessitant, une consultation physique est ensuite organisée à la demande du médecin ayant effectué la téléconsultation. Des prélèvements biologiques pour les patients atteints ou suspects de Covid sont effectués sur place selon les préconisations ministérielles, uniquement sur rendez-vous et après avis médical.

L'Union régionale des professionnels de santé, le CH4V, l'ARS, la CPAM, le département de médecine générale de l'université de Versailles Saint-Quentin, l'éditeur de logiciels WEDA et Doctolib apportent leur soutien logistique au développement de cette initiative de terrain.

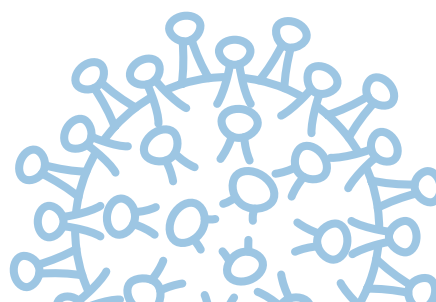
Un partenariat avec la Ville, le propriétaire du local, le CH4V et le laboratoire de Saint-Cloud a permis la mise en place rapide de ce dispensaire gratuit qui accueille une vingtaine de téléconsultations et une dizaine de consultations physiques par jour.

**Le centre est joignable au 01 84 19 15 92 du lundi au vendredi de 8h à 20h ou sur [coville.org](http://coville.org)**

## **La Ville de Saint-Cloud partie prenante**

Sollicitée pour la mise en place du centre CoV'ille à Saint-Cloud, la Ville s'est mobilisée afin d'offrir les meilleures conditions d'accueil aux équipes soignantes et aux patients : mise à disposition d'une cellule commerciale, travaux d'installation pour l'accueil de patients, installation, prêt de matériel informatique. La Ville a également fourni des masques et du gel hydroalcoolique aux équipes sur place.

Le 19 mars dernier, la Ville de Saint-Cloud a fait don de 10 000 masques chirurgicaux destinés aux personnels de santé du CH4V, 1000 masques ont été donnés à la résidence pour seniors de Longchamp et 250 à l'antenne des Restos du cœur installée à Saint-Cloud.





## Une cagnotte solidaire pour le CH4V

D'abord identifié comme « établissement de troisième ligne », le CH4V a été appelé à prendre en charge des malades Covid-19 confirmés.

La stratégie de l'hôpital a d'abord consisté à regrouper sur le site de Saint-Cloud les patients suspects et les cas confirmés, dans le service de médecine de 28 lits adossé aux urgences.

Depuis fin mars, les 26 lits de l'unité de gériatrie aiguë de Sèvres sont eux aussi intégralement dédiés aux patients âgés Covid positifs.



## Un important élan de solidarité

La vocation de La Maison de l'Amitié de Saint-Cloud est depuis 50 ans l'accueil, le service et l'accompagnement des personnes en difficulté.

Afin de permettre à chacun de témoigner son soutien à tous les personnels soignants et administratifs du Centre hospitalier des 4 Villes (CH4V Chaville, Saint-Cloud, Sèvres, Ville d'Avray) qui œuvrent dans l'actuel contexte de pandémie, l'association clodoaldienne la Maison de l'Amitié a lancé un appel aux dons. Pour ce faire, elle a créé une « cagnotte solidaire » : <http://www.leetchi.com/c/maison-de-l-amitie-de-saint-cloud-pour-le-ch-des-4-villes>

« Depuis plusieurs semaines, face à cet épisode épidémique inédit, le CH4V a bénéficié d'impressionnantes marques de soutien de la part des Clodoaldiens, en dépit de l'interdiction totale des visites, explique Hubert de Beauchamp, directeur du CH4V. Les particuliers sont généreux en dons de nourriture dans le « frigo solidaire » spécialement mis en place dans le hall, et l'hôpital reçoit aussi des livraisons ponctuelles de nourriture de restaurants et d'associations. » Plus récemment, le CH4V a lancé un appel pour pallier la pénurie des blouses à usage unique, indispensables pour assurer les soins aux patients Covid positifs. De nombreux couturiers et couturières bénévoles alimentent l'hôpital en surblouses lavables.

## Restons solidaire !

En cette période de confinement, vous souhaitez donner un peu de votre temps pour venir en aide aux personnes âgées, malades ou démunies pour une distribution de repas ou de courses de première nécessité, une garde d'enfant, ou encore entretenir le lien avec des personnes isolées ?

### Renseignements :

- <https://covid19.reserve-civique.gouv.fr>
- <https://voisinsolidaires.fr>

Pour lutter contre l'isolement des personnes âgées actuellement sans visites dans les EHPAD ou les foyers-logements, la Ville vous encourage à transmettre textes et dessins qui seront remis aux personnes isolées.

> Infos sur [www.saintcloud.fr](http://www.saintcloud.fr)



Merci à Lauris & Bastien

## Soutenons les équipes de l'Institut Curie

C'est avec la participation de la boulangerie Monté qu'une Clodoaldienne a créé une cagnotte intitulée « Merci pour le personnel soignant de l'Institut Curie ». Ainsi le personnel de Saint-Cloud reçoit une fois par semaine un grand panier garni de différentes tartes et viennoiseries.

N'hésitez pas à participer à leur cagnotte :

<https://www.leetchi.com/c/un-merci-une-viennoiserie>



# Établissements culturels de la Ville, associations, particuliers : réinventons le quotidien !



© DR

## Musée des Avelines

Le musée des Avelines se mobilise pour vous proposer des activités qui sortent de l'ordinaire. Retrouvez ainsi sur les réseaux sociaux (Facebook : @musee.des.avelines.saint.cloud et Twitter : @Museesaintcloud) les ateliers du musée destinés aux enfants grâce à un « pas à pas » à réaliser chez soi, des quizz, des mises en lumière du patrimoine de la Ville ou encore des collections du musée.

L'établissement participe également à la valorisation des archives patrimoniales pendant cette période.

## Médiathèque

Sur le site de la médiathèque [www.mediathèque-saintcloud.fr](http://www.mediathèque-saintcloud.fr), vous pouvez consulter depuis chez vous de nombreuses ressources. Un service gratuit aussi pour les non adhérents.

- **Europresse** vous donne accès à la presse nationale et internationale en ligne.
- Pour les plus jeunes, **Kidilangue** permet de découvrir ou de s'initier aux langues de manière ludique grâce à des comptines, des jeux et des histoires.
- **Maxicours** offre un service de soutien scolaire pour les élèves du CP à la Terminale, conforme aux programmes de l'Éducation nationale.
- La plateforme **Toutapprendre** propose aux enfants et aux adultes des formations diverses.

Par ailleurs, la médiathèque est abonnée au service « **Philharmonie à la demande** », proposé par la Cité de la musique - Philharmonie de Paris, avec des milliers de captations de concerts, des conférences, des documentaires ainsi que des fiches d'œuvres musicales ainsi accessibles !

## 3 Pierrots

Grâce aux réseaux sociaux Facebook (@Les3Pierrots) et Twitter (@Les3Pierrots), et le site Internet [www.3pierrots.fr](http://www.3pierrots.fr), votre cinéma-théâtre Les 3 Pierrots se fait le **relais**, pour les spectateurs cinéphiles et amateurs de théâtre, **de sites et applications proposant des films et spectacles** gratuitement ou à coût très modeste, pour que la culture ne soit pas confinée !

## ECLA

Chaque jour, l'ECLA propose sur sa page Facebook (@ECLA.SaintCloud) une actualité culturelle ou une idée d'activité à faire à la maison.

## Conservatoire

Afin de conserver le lien entre élèves et professeurs, le conservatoire de musique et de danse a mis en place, dans la mesure des possibilités de chaque professeur, un « conservatoire à distance » avec différentes propositions de l'équipe des professeurs pour poursuivre sa mission auprès de leurs élèves.

Certains professeurs ont par exemple organisé un planning hebdomadaire via le logiciel Skype avec un horaire fixe pour chaque élève.

## UAS

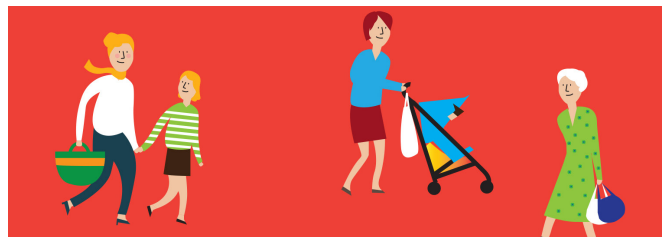
Certaines sections ont proposé des entraînements à domicile pour se maintenir en forme !

## Vos commerces et marchés

• **Si vos marchés sont fermés** jusqu'à nouvel ordre, certains commerçants vous proposent de vous livrer à domicile ! Retrouvez la liste des participants, leurs conditions de commande et de livraison sur le site Internet de la Ville, régulièrement mis à jour.

• **Vos commerces de première nécessité restent ouverts !**

Dans ce contexte de crise sanitaire, seuls les commerces de première nécessité peuvent rester ouverts. La Ville soutient le commerce de proximité en recensant tous les commerces ouverts sur son site Internet.



• **Vos autres commerces s'organisent**

D'autres commerçants clodoaldiens vous proposent drive et livraison.

**Retrouvez toutes les informations concernant vos commerces sur [www.saintcloud.fr](http://www.saintcloud.fr)**

## Place aux jeunes

• **Pendant le période des vacances de printemps, la Ville** a mis en relation des collégiens avec des lycéens et étudiants bénévoles. Bravo à eux !

• **L'APAJ à l'écoute des jeunes**

L'association a mis en place avec l'aide des bénévoles un dispositif d'aide aux devoirs auprès des jeunes qui fréquentent habituellement les clubs.

**Renseignements : [apajstc@yahoo.fr](mailto:apajstc@yahoo.fr)**

• **Le coup de pouce de la Passerelle**

Depuis le début du confinement, l'association la Passerelle continue de prendre en charge des enfants pour leur suivi scolaire. Le dispositif « un enfant-un bénévole » permet de suivre plus d'une vingtaine de collégiens, notamment des élèves de 6<sup>e</sup>, et de les soutenir pour leurs devoirs. Un suivi téléphonique continu a également permis de rester au contact des familles.

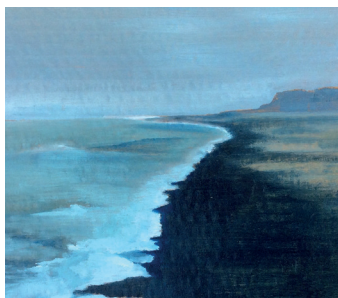
**Renseignements : [passerelle.st.cloud@gmail.com](mailto:passerelle.st.cloud@gmail.com)**

## Nos talents sur la toile

Durant cette période de confinement, la Ville de Saint-Cloud met à l'honneur sur son site Internet les artistes clodoaldiens afin de redonner une place à la créativité. Une invitation au voyage tout en restant chez soi !



© M. Bruel-Vacher



© M. Chazalon

## Soutien aux entreprises : à qui s'adresser ?

Afin d'accompagner les entreprises et les professionnels indépendants, les équipes de Saint-Cloud Entreprises se mobilisent et peuvent vous aider à identifier les bons dispositifs et vous orienter vers les interlocuteurs pertinents.

• **Service Développement économique** de la Ville de Saint-Cloud : [developpement.eco@saintcloud.fr](mailto:developpement.eco@saintcloud.fr)

• **Votre expert comptable** peut également vous conseiller sur la stratégie à adopter en fonction de la situation de votre entreprise.  
[developpement.eco@saintcloud.fr](mailto:developpement.eco@saintcloud.fr)

• **Chambre de Commerce et d'Industrie**  
CCI Urgence Entreprise  
01 55 65 44 44 ou [urgence.entreprise@cci-paris-idf.fr](mailto:urgence.entreprise@cci-paris-idf.fr)

• **Chambre de Métiers et de l'Artisanat**  
[www.cma92.fr](http://www.cma92.fr)  
06 47 53 38 67 ou [kdias@cma-nanterre.fr](mailto:kdias@cma-nanterre.fr)

• **Région Île-de-France** - numéro unique pour répondre à toutes les questions sur les aides aux entreprises, aux personnels de santé, aux associations et à la culture : 01 53 85 53 85  
[covid-19aidesauxentreprises@iledefrance.fr](mailto:covid-19aidesauxentreprises@iledefrance.fr)

Retrouvez une synthèse de l'ensemble des mesures de soutien à l'économie mises en place par le Gouvernement, la Région et les autres acteurs publics ou privés sur notre site Internet : <https://www.saintcloud.fr/actualite/covid-19-les-mesures-en-faveur-des-entreprises>.

Restons chez nous  
Restons **ensemble** 

**Merci**  
à vous...

**personnels soignants** pour votre dévouement

**bénévoles** pour votre implication

**commerçants de la ville** de subvenir à nos besoins

**agents de la Ville,** toujours mobilisés

**Clodoaldiens** pour vos initiatives et votre respect du confinement