

bulletin municipal
SAINT-CLOUD

n°151
juin 1978



le premier immeuble de relogement
dans l'opération de restauration du centre ville



siège social mairie de saint-cloud

Favorisez de vos achats

**les commerçants
membres de l'association**

**Ils se sont groupés
pour mieux vous servir**

PIERRE

CHEMISIER-TAILLEUR

90, boulevard de la République

Tél. : 602 53.15

LES GRANDES MARQUES

LES MEILLEURS PRIX

service retouche

Monsieur,

Souhaitant vous être agréable, nous avons créé un « service retouche » pour adapter, modifier ou retoucher tout vêtement (cuir excepté) qu'il provienne ou non de notre magasin

Madame,

Bien que ne vendant pas de vêtements féminins, si vous avez une jupe, veste, manteau... qui nécessite un ajustement, notre service retouche est à votre disposition

ENEZ ET PARTICIPEZ A LA



FETE DU SPORT



jusqu'au 11 juin

DE NOMBREUSES ACTIVITES SONT OUVERTES A TOUS

- Tennis
- Plongée sous-marine
- Judo - Aïkido
- Escrime
- Cross pour tous, etc.

Programme page 20



si vous pensiez
à venir nous consulter
dès que vous avez un problème,
la vie vous semblerait
beaucoup plus facile.

 **CREDIT LYONNAIS**

SAINT-CLOUD

2 AGENCES A VOTRE SERVICE

CD-506 - 8, rue Dailly - Tél. 602 04.17

SB-511 - 98, rue de la République - Tél. 602 66.22

BOURDOISEAU
FOURREUR

1, place de l'Eglise

602 04.37

Ne perdez plus votre temps !
CHAUSSEZ-vous « Arbell » à Saint-Cloud

R. CHLISTEUR

101, avenue Foch - 771 87.22

CRÊPERIE

PAPAGENO

CREPES - GLACES

9, RUE GASTON-LATOUCHE

SAINT-CLOUD - Tél. 602 19.80

Philips

nous a choisis

*Pour notre compétence
technique*

*Pour le sérieux de notre
service après-vente*

*Pour la qualité de notre
accueil*

*Pour notre sens des
responsabilités*

Jean LECLERC

42, bd de la République

Tél. 602 66.55

SAINT-CLOUD



nous avons choisi

Philips

*Pour ses techniques
de pointe*

*Pour l'étendue de
sa gamme*

*Pour la qualité de
son assistance*

*Parce que c'est
la 1^{re} marque*

Philips

Vous connaissez



Saint-Cloud - Tapisserie - Décoration

J. PARENT

26, rue de la Porte-Jaune - Tél. 771 80.88

TENTURES MURALES, VOILAGES, Rideaux, SIEGES
REVELLEMENTS DE SOL
GRAND CHOIX DE MOQUETTES
TOUTE LA DECORATION INTERIEURE



PEDICURE MEDICALE

par pédicure diplômée d'Etat

PODOLOGIE: semelles orthopédiques
par PODOLOGUE D.E. conventionné S.S.

771.84.03 175 Bld de la République - 92 St-Cloud

COUVERTURE - PLOMBERIE - CHAUFFAGE CENTRAL
INSTALLATIONS SANITAIRES

Ets A. DURIN

76, avenue du Maréchal-Foch
Tél. 771 80.77

SAINT-CLOUD

Agence DELAUNAY S.A.R.L. au capital de 20.000 francs

Transactions Immobilières

Ventes - Achats - Locations de villas et appartements

113, bd de la République — SAINT-CLOUD

Tél. 771-85-13 - 83-49 - 67-23 - 67-28 - 67-32



Caisse garantie
FNAIM

G. PAGEIX

Peinture - Papiers peints

39, avenue du Maréchal-Foch 92210 SAINT-CLOUD
☎ 602 48.71

LE BERGERAC

Maison LEYMARIE

Café - Tabac - Hôtel

P.M.U. tous les jours

1, rue du Pierrier

92210 SAINT-CLOUD

Tél. 771 63.89 - Gare du Val d'Or

BP

Banque Populaire

A SAINT-CLOUD :

82, boulevard de la République

Tél. 602 67.69

65.19

QUINCAILLERIE DE MONTRETOUT

COULEURS - MENAGE - PARFUMERIE - CADEAUX

Société LEGRAND-DESPREZ

49, bd de la République, SAINT-CLOUD - 602 44.16

B. CLEMENT

5, rue Dailly, 92210 SAINT-CLOUD

Tél. 602 03.83

Fermé le mardi

TRAITEUR, PATISSIER, CHOCOLATIER

ORGANISE :

Lunchs, Cocktails, Déjeuners, Dîners

A votre service

Personnel et Matériel

Consultez-nous

Ancienne Maison Chevalier

ASSURANCES

ACCIDENTS - INCENDIE - VIE
RESPONSABILITE CIVILE

PARTICULIERS - COMMERCES - INDUSTRIES

VOIZARD et BERNARD

27, rue Pasteur
Parking réservé

92210 SAINT-CLOUD
602 89.02 - 602 89.93

Ouvert jusqu'à 19 heures

ENTREPRISE DE NETTOYAGE

J. LEROUX

Vitres - Moquettes - Entretien de locaux et bureaux
Remise en état des appartements neufs

12 bis, rue de Garches, 92210 SAINT-CLOUD - Tél. 602 86.93

PIANOS

DIEFFEN J.-C. PENON

18, rue Preschez, 92210 SAINT-CLOUD - Tél. 602 66.84

VENTE - ACHAT - LOCATION - ACCORD - REPARATION

Location-Vente

ELECTRICITE GENERALE

Signalisation Lumineuse - Eclairage Public

s.a.r.l. R. TRILA

196, boulevard de la République

92210 SAINT-CLOUD

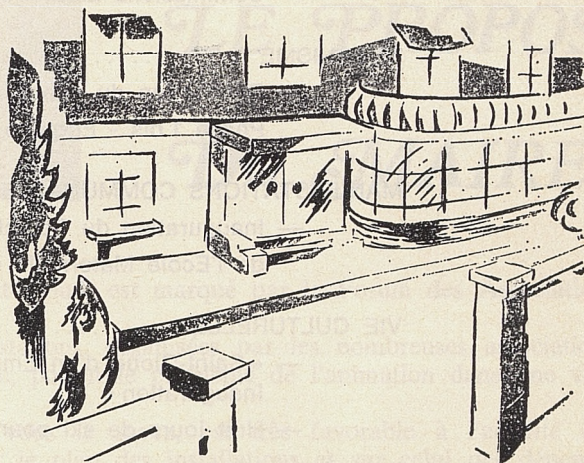
Tél. 771 69.74

Agréé EDF et Qualifélec

HOTEL RESTAURANT

3 ETOILES N.N.

VILLA HENRI IV



36 CHAMBRES tout confort,
salles de bains, douches,
wc particuliers

UNE SALLE DE CONFERENCE
pour 40 personnes

UN RESTAURANT dont la cuisine
est confiée à un chef de classe

Il est prudent de retenir sa table

le restaurant est fermé le dimanche soir

nous sommes à votre disposition
pour étudier toute demande pour :

SEMINAIRES COCKTAILS LUNCHS REPAS D'AFFAIRES RECEPTIONS

43, boulevard de la République;
92210 Saint-Cloud - Tél. 602.59.30.
Télex 27 105 F TXFRA/Réf. 205
Parking

SOMMAIRE

LE PROPOS DU MAIRE	5
VIE MUNICIPALE	6, 7, 8
— Commissions Extra-Municipales	
URBANISME	9
— Rénovation du quartier du Centre : Phase 1 bis - Enquête Parcellaire	
MANIFESTATIONS COMMUNALES	10 à 13
— Inauguration du Réfectoire de l'Ecole Maternelle du Val d'Or	
VIE CULTURELLE	14 à 18
— « Saint-Cloud d'un Empire à l'autre - 1804 - 1870 : Inauguration »	
— Huit jours de ski pour les enfants de la M.J.C.	
SPORTS	19 à 21
— Fête du Sport : des compétitions, des démonstrations, mais surtout des épreuves ouvertes à tous	
BUREAU D'AIDE SOCIALE	22 et 23
— Voyage en Roussillon	
L'ECOLE A SAINT-CLOUD	24
— Caisse des Ecoles	
VIE DES ASSOCIATIONS	25 à 27
INFORMATIONS PRATIQUES	28 à 30
CONSEIL MUNICIPAL	31 à 36
— Séances du 30 mars et du 27 avril	
ETAT CIVIL	37
Photographies : Bruno RUF	

BULLETIN MUNICIPAL OFFICIEL

Prix de Vente du Bulletin

— Au Numéro (en Mairie) : 2 F

— Abonnement Annuel (5 N°) avec envoi postal : 25 F

Paiement par Chèque Bancaire libellé au nom de M. le Receveur Principal de Saint-Cloud ou par virement à son C.C.P. Paris 9003-64

LA PUBLICITE EST EXCLUSIVEMENT REÇUE A LA MAIRIE DE SAINT-CLOUD au 602 70.40 Poste 37

Directeur de la Publication : Jean-Pierre FOURCADE

Imprimerie GELBARD - Paris



LE PROPOS DU MAIRE

Le printemps 1978, à Saint-Cloud, est marqué par le Forum des Associations et par la Fête du Sport.

Ces deux séries de manifestations, organisées par les nombreuses associations qui existent dans notre ville, posent le problème de l'animation dans une ville de dimension moyenne.

Votre Conseil Municipal, vous le savez, est très favorable à l'activité des associations. Il les aide sur le plan des installations et sur celui des dépenses de fonctionnement. S'il concentre son aide financière sur les associations pivots que sont la Maison des Jeunes et de la Culture, la Maison de l'Amitié, l'Union Athlétique et Sportive de Saint-Cloud, l'Ecole de Musique et le Comité d'Entente des Anciens Combattants, plus de 50 associations diverses participent à l'animation de notre Cité.

Par-delà les clivages politiques et philosophiques, il est en effet clair que dans la société d'initiative et de participation que nous construisons, une intense vie associative est essentielle.

A Saint-Cloud plusieurs centaines de dirigeants bénévoles se dévouent pendant toute l'année pour organiser des activités sociales, culturelles, musicales, sportives, éducatives, ou simplement récréatives. C'est à ces personnes que je tiens à exprimer mes félicitations pour l'efficacité de leur action.

Le présent numéro du Bulletin Municipal est donc tout naturellement largement consacré à la vie des Associations et notamment à la Fête du Sport. Je souhaite que de très nombreux Clodoaldiens acceptent de modifier quelque peu leurs habitudes pour participer aux diverses manifestations organisées dans les différents quartiers de la ville.

Pour être réussie, l'animation d'une ville suppose autant l'activité inlassable des organisateurs que la participation effective de tous les citoyens.

Votre Conseil Municipal ayant décidé de consacrer ses efforts à l'amélioration de la qualité de la vie et à une bonne animation de la ville, vous comprendrez que j'attache une importance toute particulière à votre réponse. Faites-nous connaître vos suggestions, vos remarques, vos critiques : utilisez à cet effet les instances de participation qui ont été mises en place. C'est ainsi que progressivement, tous ensemble, nous parviendrons à construire une cité vivante et accueillante.

Wescade

J.-P. FOURCADE

vie municipale

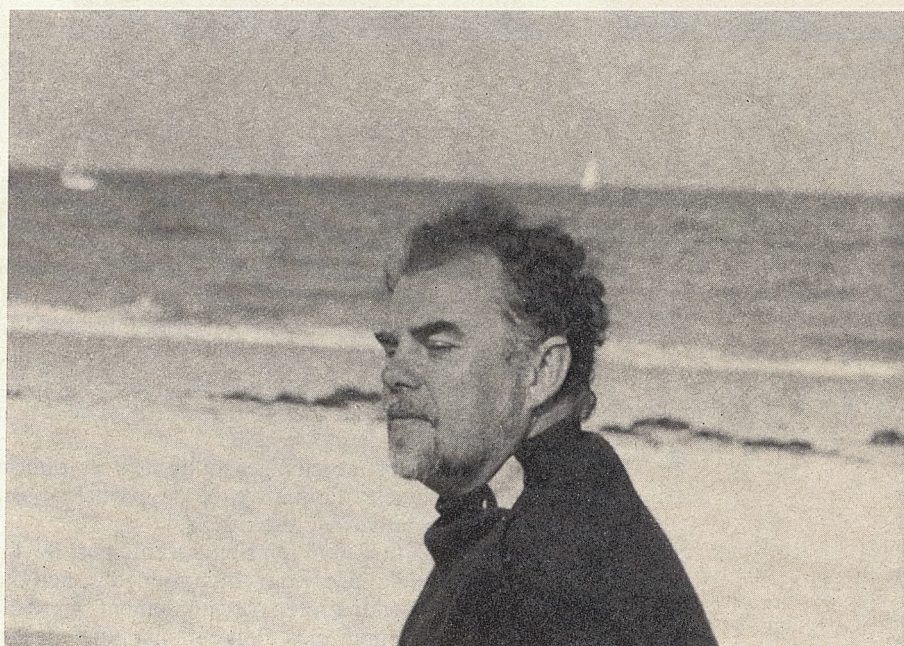
M. Gaudichon est décédé

M. Michel GAUDICHON, Conseiller Municipal est décédé le jeudi 6 avril, à l'Hôpital de Saint-Cloud où il avait été transporté quelques jours auparavant. Né le 4 juillet 1928 à Langon (Ille-et-Vilaine), M. GAUDICHON était marié et père de quatre enfants.

Ses obsèques ont été concélébrées samedi dernier en l'Eglise du Centre par le Père MERCIER, Curé de la paroisse et l'Abbé Jean PERCEVEAU, un cousin du défunt devant sa famille et la très nombreuse assistance de tous ceux dont il avait conquis l'amitié : ses amis, M. Bernard MAILFAIT, Sous-Préfet, les membres du Conseil Municipal, la direction de la Société Alsthom (dans laquelle il exerçait une fonction de cadre supérieur), des personnalités locales, et M. J.-P. FOURCADE, Sénateur-Maire dont nous publions ici l'hommage.

A sa famille, à ses amis, nous présentons nos plus sincères condoléances.

M. Michel GAUDICHON



Hommage de M. J.-P. Fourcade

La disparition subite de Michel GAUDICHON, Conseiller Municipal, a frappé de tristesse tous ceux qui le connaissaient. Michel GAUDICHON faisait partie de l'équipe que j'avais constituée en 1971 pour rénover la gestion de la Ville de Saint-Cloud. Ses très grandes qualités humaines, son application au travail et sa curiosité intellectuelle l'avaient amené à accepter les 2 postes, de délégué

de quartier et de responsable des transports en commun.

Michel GAUDICHON a su allier une conception moderne de la gestion municipale faite d'ouverture sur les problèmes quotidiens de ses concitoyens et de réflexion sur les perspectives de développement de la Cité, à une intense activité professionnelle tournée vers l'ex-

portation et la valorisation de la technologie française.

Frappé d'un mal implacable, il a travaillé jusqu'au bout sans jamais se plaindre.

Au nom du Conseil Municipal et en mon nom personnel, je tiens à lui rendre l'hommage qu'il mérite et assurer sa famille de notre sympathie et de notre amitié.

COMMISSIONS EXTRA-MUNICIPALES

QUALITE DE LA VIE

SEANCE DU 9 MARS 1978

L'avenir du Busphone à Saint-Cloud

En ouvrant la séance, M. GUAY, rapporteur de la Commission, excuse M. MARIE, souffrant, mais remplacé par sa fille venue exposer le projet de transport imaginé pour Saint-Cloud par le Secrétaire Général Honoraire de la Ville.

M. GUAY rappelle que le système du Busphone mis à l'essai dans Saint-Cloud en septembre 1975 ne donnait pas entière satisfaction à la population d'une part, et que, d'autre part, le coût en était très élevé depuis la disparition de la subvention du District de Paris. Il laisse ensuite la parole à M. MAURY, Ingénieur Subdivisionnaire, qui expose, plan et schéma à l'appui, les systèmes : initial et actuel du Busphone.

Une très large discussion suivit cet exposé pour aboutir :

- à la conclusion que le système actuel devait être repensé ;
- qu'il pourrait être remplacé, au moins partiellement, par un système de navette dont un parcours a été tracé à partir des projets soumis lors de cette réunion par les différents participants.

Mme FAUQUENOT, Maire-Adjoint chargé de la « Qualité de la Vie », conclua en annonçant qu'elle présenterait le projet ainsi dégagé au Conseil Municipal, qui seul, est habilité à prendre la décision.

Un rendez-vous a par ailleurs été pris le 1^{er} avril à 9 h 30 devant la passerelle d'entrée au Parc de Saint-Cloud pour examiner l'ouvrage sur le plan technique et étudier par la suite, en commission, son avenir.

Rapporteur : M. GUAY
Conseiller Municipal

ANIMATION CULTURELLE ET SPORTIVE

SEANCE DU 13 MARS 1978

M. BASSINET, Premier Maire-Adjoint chargé des Affaires Culturelles, rappelle les deux points à l'ordre du jour (le Forum des Associations et la Quinzaine sportive) puis passe immédiatement la parole aux responsables de ces manifestations.

FORUM DES ASSOCIATIONS

Mme CHOISET précise les dates du Forum : 19, 20 et 21 mai.

Un triple objectif a présidé à sa création : permettre aux Associations de se connaître, de se faire connaître et de prendre conscience des besoins de la population.

La Présidente de la M.J.C. évoque ensuite le déroulement des manifestations dont nous publierons de larges extraits dans le Bulletin Municipal du mois de septembre : les impératifs de fabrication ne nous ayant pas permis, en effet, d'en rendre compte dans ce même numéro.

Vous pourrez ainsi lire les détails de :

- la conférence-débat sur la « place des Associations dans la Cité », par M. BLOCH-LAINE (ou l'un de ses adjoints) le vendredi 19 mai ;
- le compte rendu de l'exposition de M. SIBTHORP, photographe anglais, organisée à la Bibliothèque dans le cadre du Jumelage (à partir du 20 mai) ;
- la « Ronde des Nouvelles », parade cycliste de 12 h 30 à 14 h, le samedi 20 mai ;
- les expositions « Information continue » de la rue des Ecoles et de la rue de l'Yser de 14 à 20 heures ;
- la Foire au Troc, rue Sevin-Vincent (de 10 à 12 h) et la rencontre des

Chorales de Saint-Cloud (de 15 h 30 à 19 heures) le dimanche 21 mai.

Mme CHOISET donne ensuite des précisions complémentaires concernant certaines de ces manifestations et signale notamment l'existence :

- d'un secteur « enfance et jeunes » (Salle Ravel) ;
- d'un secteur « adultes » qui sera animé par la Maison de l'Amitié (principales rubriques : éducation permanente, entraide, les étrangers, l'âge d'or...) et donne le nom des responsables de chaque secteur.

L'accueil s'est tenu devant la M.J.C. (rue des Ecoles) dans une caravane ; une garderie d'enfants (par les services de la Croix-Rouge) et des ateliers étaient également prévus à la M.J.C. pour les jeunes.

Divers problèmes ont également été évoqués :

- l'animation du quartier de l'Yser : la nécessité de prévoir des ateliers à l'annexe MJC, peut-être un match de football, un tournoi de ping-pong, une animation scolaire et un circuit de la prévention routière ;
- M. BASSINET a signalé à cette occasion l'existence de la ronde cycliste du jeudi 18 mai dans le quartier des Coteaux ;
- les locaux ;
- le matériel ;
- la publicité ;
- les transports : un car de la ville ayant été mis à la disposition du « Forum » le samedi et le dimanche après-midi ;

— le budget: il atteint un total de 40 000 F dont 26 000 F fournis par du bénévolat de 5 600 F accordés par la Ville (frais d'impression). Une subvention complémentaire de 3 500 F a été en outre accordée par la Ville à la M.J.C., au titre du budget supplémentaire, pour les besoins du Forum. Le complément sera recherché soit auprès du département (une aide de 3 000 F a été sollicitée), soit auprès des associations (on pourrait prévoir, sauf exception, un minimum de 50 F pour chacune).

QUINZAINE SPORTIVE

(M. ROCHICCIOLI)

Elle se déroulera comme prévu jusqu'au 11 juin, surtout pendant le week-end, sur le thème « pratique du sport pour tous » (voir le compte rendu de la précédente réunion de la commission).

Il avait été envisagé de lancer la quinzaine par une manifestation de prestige, en faisant appel aux Pompiers de Paris, mais ceux-ci ne sont pas libres à la date prévue; quelques participants suggèrent de faire appel, pour les remplacer à la Gendarmerie ou au Bataillon de Joinville.

Pour la journée nautique, il existe une proposition de la Société Nautique de Vigneux pour des joutes sur la Seine; cela se fera si le prix demandé n'est pas excessif. Peut-être une manifestation de sauvetage par hélicoptère dans le cadre des journées de l'Armée.

Il n'y aura pas de rencontres de football par quartier, comme cela avait été prévu. M. ROCHICCIOLI donne alors le programme précis de la quinzaine (voir « pages SPORT ») et commente les principales manifestations.

Mme SCHMITZ évoque à cette occasion le projet d'aménagement d'un parcours Hébert dans le Parc de Saint-Cloud et demande si l'inauguration de cet « Equi-

pement » (pour lequel des crédits devraient être trouvés) ne pourrait pas se faire dans le cadre de la quinzaine.

La publicité pour la quinzaine sera réalisée essentiellement par le moyen d'une plaquette spéciale, comme les années précédentes, mais cette fois sans publicité commerciale.

Rapporteur: Mme WORBE
Conseiller Municipal



A gauche de la photo: le départ du parcours Hébert

COMMISSION EXTRA MUNICIPALE DE L'ENSEIGNEMENT

La Commission Extra-Municipale de l'Enseignement s'est réunie à la Mairie le 24 avril. Quatre questions étaient à l'ordre du jour:

- Congé mobile;
- Ecole élémentaire du Centre: phasage des travaux de restructuration;
- Groupe Scolaire de Montretout: secteur scolaire;
- Groupe Scolaire de la Fouilleuse: ouverture.

CONGE MOBILE

Deux demi-journées de congé peuvent être accordées aux établissements scolaires de la Commune, par l'Inspecteur d'Académie, sur proposition du Maire motivée par des nécessités locales.

Pour l'année scolaire 1978-1979, la Commission souhaite que la décision soit prise au début de l'année en tenant compte du calendrier scolaire.

RESTRUCTURATION DE L'ECOLE ELEMENTAIRE DU CENTRE

M. JONKA présente les différentes phases de l'opération:

- Première phase - juillet-août-1978
 - Demande du permis de construire;
 - Démolition du logement du gardien

et de l'ancienne Ecole Normale;

- Pose d'une palissade pour protéger les entrées et les cours de récréation;
- Réalisation d'une rampe d'accès pour les pompiers à l'entrée du stade;
- Début de la campagne de sondages;
- Construction du logement futur du gardien.

— Deuxième phase

- Construction du bâtiment 1 sur la rue des Ecoles;
- Aménagement provisoire de 2 classes dans le futur Cabinet Médical (rez-de-chaussée).

— Troisième phase

- Aménagement du rez-de-chaussée de l'ancien bâtiment.

Les phases suivantes comprennent la rénovation de l'ancien bâtiment, la démolition des classes sur le stade et les finitions des accès et des aires de jeux. Quelques précisions sont demandées sur les accès à l'école, à la cantine, pendant les travaux.

Une réunion d'étude du projet sera organisée pour tous les enseignants et membres des comités de parents du Centre à la fin du mois de mai. L'en-

semble des parents d'élèves sera invité à la réunion du Comité de Quartier du Centre du 15 juin au cours duquel leur seront données toutes les informations.

LE SECTEUR SCOLAIRE DE MONTRETOUT

Le Groupe Scolaire de Montretout est légèrement plus chargé que les trois autres groupes de Saint-Cloud. Faut-il modifier le secteur scolaire et/ou supprimer les dérogations? La Commission estime suffisant de continuer de contrôler strictement les dérogations.

OUVERTURE DU GROUPE SCOLAIRE DE LA FOUILLEUSE

Les conditions de l'ouverture de l'Ecole Maternelle en annexe de celle du Val d'Or et de l'Ecole Primaire en établissement autonome sont longuement étudiées. Mme BOURGUIN, Inspectrice Départementale, expose les méthodes pédagogiques qui seraient appliquées à l'Ecole Primaire. La Commission l'assure de son entier soutien.

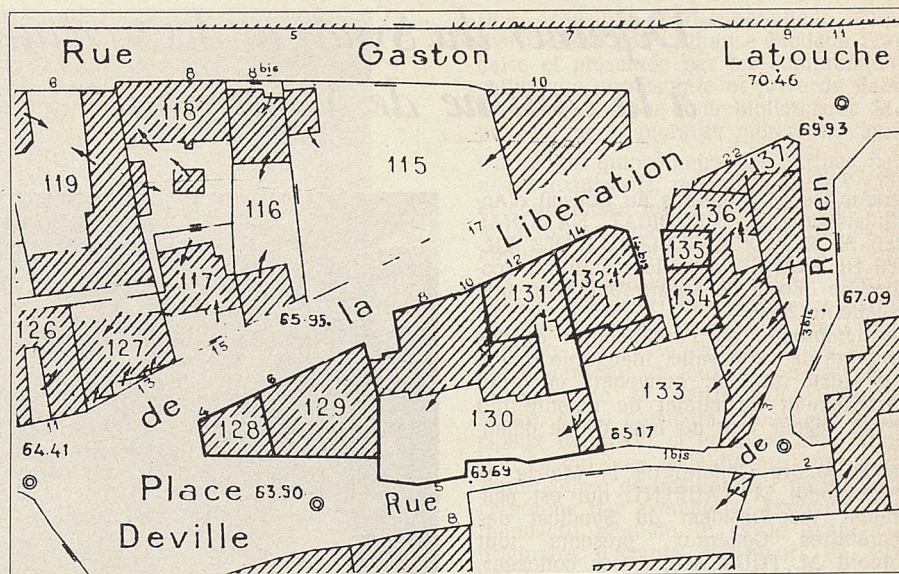
Rapporteur: Mme OLIVIER
Conseiller Municipal

urbanisme

Rénovation du quartier du Centre

phase 1 bis
de rénovation

Enquête parcellaire



Par délibération en date du 15 décembre 1977, le Conseil Municipal a décidé une modification du phasage de l'opération de Rénovation et l'introduction d'une phase 1 bis visant l'îlot compris entre la rue de la Libération (côté pair), la rue de Rouen et la place Deville (voir B.M. n° 149 de février 1978). Dans le plan d'aménagement de zone, cet îlot est voué à la démolition, et doit être remplacé par un immeuble d'habitation.

Le relogement des habitants au 27, rue Dailly a commencé comme prévu le 1^{er} avril 1978.

Les formalités de rachat par la SARER peuvent commencer immédiatement et être menées rapidement à leur terme si les transactions se font à l'amiable sur la base de l'estimation du Service des Domaines.

Toutefois pour mener à bien ces transferts de propriété et dans l'éventualité où un recours à l'expropriation serait nécessaire, une enquête parcellaire aura lieu en février 1978 afin de définir avec précision les parcelles à exproprier et leurs propriétaires, ainsi que les titulaires de droit éventuels sur ces parcelles (voir B.M. n° 150 d'avril 1978).

Les parcelles visées sont les suivantes :

- AH n° 128 - 4, rue de la Libération
- AH n° 129 - 6, rue de la Libération
- AH n° 130 - 8-10, rue de la Libération
- AH n° 131 - 12, rue de la Libération
- AH n° 132 - 14-14 bis, rue de la Libération

AH n° 135 - 18, rue de la Libération
Les parcelles AH n° 133 - 134 - 136 - 137 sont déjà la propriété de la Ville.

L'enquête sera annoncée par voie de presse et voie d'affiches.

B. CUNY

Maire-Adjoint chargé de l'Urbanisme

PERMIS DE CONSTRUIRE

• Permis de construire délivrés du 24-2-1978 au 18-4-1978 :

Date de l'arrêté du permis de construire	Nature des travaux	Adresse du chantier
24-2-78	Pavillon	138, rue des Tennerolles
1-3-78	Modification de façades et distributions intérieures	1, rue Gaston-Latouche
11-3-78	Extension d'un pavillon et garage	29, rue Bucourt
15-3-78	Gymnase	ZAC de la Fouilleuse
4-4-78	Extension d'un pavillon	12, place de l'Eglise
6-4-78	Pavillon	13, rue de Buzenval
18-4-78	Agrandissement d'un garage	31, rue Bucourt
18-4-78	Modification de façades et distributions intérieures	50, rue de Buzenval
18-4-78	Extension d'un pavillon	134, avenue du Maréchal-Foch
Date de dépôt	Nature des travaux	Adresse du chantier
22-2-78	Extension d'un pavillon	10, avenue de Nancy
27-2-78	Sanitaires	90, boulevard de la République
22-3-78	Pavillon	20, villa Pasteur
22-3-78	Modification de façade	20, rue de l'Eglise
24-3-78	Modification de façade et aménagements intérieurs	15, rue d'Orléans
11-4-78	Réaménagement Maison de Retraite rue Lelégard et rue Pasteur	
20-4-78	Aménagement de locaux existants 20, boulevard de la République	

manifestations communales

Déjeuner du Syndicat des secrétaires généraux à la cantine de Montretout

Réunir les 45 Membres du Conseil d'Administration du SYNDICAT NATIONAL DES SECRÉTAIRES GÉNÉRAUX DES VILLES DE FRANCE, dans le restaurant scolaire de l'École de Montretout, était une excellente idée.

La dynamique de l'architecture et des couleurs de cette salle, inaugurée il y a tout juste un an, convenait en effet parfaitement au climat de détente qui devait régner tout au long de ce déjeuner.

Le Secrétaire Général de la Mairie de Saint-Cloud, M. LAURENT, qui est également Vice-Président du Syndicat des Secrétaires Généraux, présenta tout d'abord M. FOURCADE à ses collègues, venus de toutes les Régions de France, et même d'Outre-Mer, tel Etienne GRATIEN, Secrétaire Général de la Ville de Cayenne (Guyane).

En l'absence du Président Philippe ANTOINE, c'est le Premier Vice-Président, Roger PANABIERE, Secrétaire Général de la Ville de Montpellier qui prononça une courte allocution pour remercier la Ville de Saint-Cloud de son accueil.

A plusieurs reprises, il insista sur la grande courtoisie dont M. FOURCADE a toujours fait preuve, notamment lorsque, Ministre des Finances, il reçut le Bureau du Syndicat des Secrétaires Généraux.

Il devait également féliciter le Sénateur-Maire de Saint-Cloud de sa gestion municipale et, plus particulièrement, de l'orientation qu'il avait donnée à l'urbanisme.



De gauche à droite : M. FOURCADE, M. PANABIERE, M. LAURENT, Mme PLUNDER et MM. POSTAIRE du B.A.S. de la Mairie de Versailles, AUBER, Trésorier National du Syndicat, VATUS, Secrétaire Général de la Mairie de Versailles

Dans sa réponse, M. FOURCADE devait dire notamment : « J'ai mis ce restaurant scolaire à disposition des Secrétaires Généraux car le cadre communal est celui qui correspond le mieux à la construction du cadre démocratique ».

Le Sénateur-Maire insista ensuite sur le rôle du Secrétaire Général de Mairie, véritable synthèse de « cette coordination administrative si compliquée ». Son action ne doit pas se substituer au travail des élus (la réciproque est également vraie) et elle peut être applicable grâce à un organigramme bien fait.

M. FOURCADE devait ainsi conclure : « Une ville de taille moyenne comme

Saint-Cloud permet d'importantes réalisations sans jamais perdre de vue les problèmes humains qui peuvent se poser. La qualité de la vie pour chacun s'en voit ainsi améliorée ».

Après ces allocutions, Mme PLUNDER, Secrétaire Général Adjoint de Saint-Cloud, devait inviter ses collègues à prendre place autour des tables pour le déjeuner préparé par le traiteur auquel a été confié le fonctionnement des cantines scolaires de Saint-Cloud.

Très satisfaits de leur court séjour à Saint-Cloud, les Secrétaires Généraux devaient, en milieu d'après-midi, regagner leurs régions d'origine.



Le Maire de Saint-Cloud serrant les mains des porteurs de drapeaux

Journée Nationale de la Déportation

Le 30 avril s'est déroulée la Journée Nationale de la Déportation à la mémoire de tous ceux qui sont morts loin de leur patrie. Cette manifestation a fait l'objet de plusieurs dépôts de gerbes à Saint-Cloud, et notamment au Monument aux Morts, place Charles-de-Gaulle, où l'on remarquait la présence de M. FOURCADE, entouré de nombreuses personnalités.

Exposition Biblique à la bibliothèque municipale



M. FOURCADE s'est penché avec intérêt sur cette fabuleuse source de documentation

Une exposition particulièrement éducative réalisée par l'Alliance Biblique Française et présentée par les communautés catholique, protestante et juive de Saint-Cloud, s'est tenue à la Bibliothèque Municipale du 22 mars au mercredi 5 avril.

Durant ces quinze jours, des vitrines, panneaux explicatifs, montages audio-visuels et conférences furent proposés aux trois mille trois cents amateurs de textes bibliques venus visiter l'exposition.

Des faits historiques (politiques, artistiques et religieux) ont également permis aux visiteurs de replacer dans leur contexte la naissance des livres saints. On remarquait, le jour du vernissage, la présence de M. FOURCADE, Sénateur-Maire, et de plusieurs Conseillers Municipaux regardant et écoutant avec attention ce qui leur était dit sur cette importante source de documents : parmi ceux-ci notons par exemple le fragment d'un manuscrit grec du II^e siècle avant J.-C. originaire d'Egypte, découvert en 1917 par un médecin anglais dans une enveloppe de momie.

Des fleurs sur la colline

Une femme avait écrit sur le livre d'or : « Je ne savais pas que les financiers pouvaient être des poètes ». Pourtant, lorsqu'il y a six mois les responsables de la Société Générale, rue Dailly, avaient eu l'idée d'organiser l'exposition « des fleurs sur la Colline » en collaboration avec « les Amis des Fleurs », ils avaient prouvé qu'ils pouvaient l'être réellement.

En effet, les fleurs étaient offertes aux 28 adhérentes de l'Association par la Société Générale qui récompensait également les trois premiers prix (*).

C'est par vote, et avec beaucoup d'hésitation, car les bouquets étaient tous plus beaux les uns que les autres, que visiteurs et personnalités ont adjugé ces « Prix du public ».

On a pu constater à maintes reprises l'étonnement et l'admiration des invités parmi lesquels Mme FOURCADE, M. BASINET, Maire-Adjoint et de nombreux élus ou responsables de la Société Générale, M. LAVELETTE, Directeur du Groupe, M. PARIENTE, Sous-Directeur, M. LABRO, Directeur de l'Agence et son Adjoint, M. REY, concernant l'art floral, ce merveilleux mode d'expression.



Les « votants » ont parfois fait preuve de beaucoup d'hésitation

* 1^{er} prix : « Omelette printanière » (n° 20). Mme PEYRAT remporte un compte sur livret de 1 000 francs.

2^e prix : « Ouvrez la cage aux oiseaux » (n° 17). Mme LARROUMETS remporte un napoléon.

3^e prix : n° 18 : Mme CAILLAU reçoit un écrin contenant toutes les monnaies françaises.

INAUGURATION DE L'ÉCOLE DU VAL D'OR



La nécessité pour M. FOURCADE, de faire vivre les enfants dans des locaux convenables
(A l'extrême droite, M. VINSON, Maire-Adjoint chargé de l'Enseignement)

*Ils auront des chaises oranges
à leur taille,
des assiettes décorées d'oiseaux,
de grandes baies vitrées
donnant sur des aires de jeux.
« Ils », des enfants —
plus précisément les enfants
de l'Ecole Maternelle du Val d'Or*

UN CENTRE SCOLAIRE ENVIÉ



La salle de repos a été très appréciée par les invités : sur la photo, Mlle LEMOINE, Mme FOURCADE (à demi cachée), Mme WORBE, M. LEFORT des YLOUSES et M. VOIZARD

Leur nouveau réfectoire a fait l'objet d'une visite qui a permis au Sénateur-Maire, M. FOURCADE, de se rendre compte de l'avancement des travaux et d'éventuelles modifications à apporter.

Après avoir remercié tous ceux qui ont conçu ce chantier, M. FOURCADE dit combien il lui importait que les instituteurs et les enfants « qui passent de nombreuses heures chaque jour à l'école vivent dans des locaux convenables et correspondant à ce que nous estimons nécessaire ».

Il ajouta : « Nous achèverons (le préau et l'aire de jeux ne sont pas tout à fait terminés), modifierons (le Sénateur-Maire n'est pas entièrement satisfait de l'insonorisation) au cours des prochaines semaines.

Beaucoup de parents désirent inscrire leurs enfants à l'Ecole Maternelle du Val d'Or, très enviée pour son cadre (il est en effet interdit d'y abattre les arbres) et ses expériences pédagogiques avancées.

Il convient de continuer à honorer cette réputation. »

En conclusion, le Sénateur-Maire leva son verre à tous ceux qui ont permis cette réalisation.

On notait les présences de Mlle LEMOINE, Directrice de l'Ecole Maternelle, de tout le personnel enseignant, de Mme PLUNDER, Secrétaire Général Adjoint de la Mairie, et de nombreux élus.

SAINT-CLOUD A L'HEURE EUROPÉENNE

Vingt-quatre responsables du Jumelage de Windsor Maidenhead accompagnés de M. HARRIS, Maire de Windsor et de son épouse, nous ont rendu visite les 4, 5 et 6 avril : rencontre dont le caractère amical fut accentué par le fait que tous furent hébergés dans des familles Clodoaldiennes.

M. FOURCADE, Maire de Saint-Cloud, et son épouse, M. LE LUHANDRE, Maire-Adjoint chargé du Jumelage, et de nombreux Conseillers Municipaux les accueillirent à la Mairie où ils retrouvèrent le Cercle Féminin d'Amitié Européenne et les familles qui devaient les recevoir. Au cours de cette réception, le Maire de Windsor et le Comité de Jumelage remirent à M. FOURCADE une fort belle épée à la lame finement gravée.

Une visite organisée par Mme SCHMITZ, épouse du Conservateur du Parc de Saint-Cloud et conduite par M. MAILLARD, leur montra tout le charme et la beauté de notre parc. On peut établir un parallèle avec certains parcs britanniques et les événements et personnages anglais mêlés à l'histoire du château furent évoqués à cette occasion.

Une visite guidée et commentée des petite appartements du château de Versailles enchantèrent nos visiteurs.

Dans le cadre des villes jumelées, plusieurs autres perspectives d'échanges culturels ou sportifs sont programmées cette année :

— une exposition de portraits d'art du photographe anglais SIBTHORP qui se



De gauche à droite : Mme LE LUHANDRE, M. LE LUHANDRE, Mme HARRIS, M. HARRIS, Mme FOURCADE

déroule depuis le 20 mai au Musée Charles OULMONT ;

— la visite d'une chorale de Bad Godesberg du 26 au 29 mai avec l'Ensemble Instrumental POLGAR ;

— une randonnée de notre groupe cyclotouriste à Bad Godesberg le 16 juin ;
— la venue à Saint-Cloud les 23 et 24 octobre d'un orchestre de Maidenhead.

CÉRÉMONIE

DU 8 MAI 1945

Dignité et recueillement caractérisaient la cérémonie qui s'est déroulée, dans la soirée du 8 mai, place Charles-de-Gaulle.

On notait la présence de nombreuses personnalités qui, tour à tour, ont déposé des gerbes au Monument aux Morts : M. FOURCADE, Sénateur-Maire, M. ANTONAT, citoyen d'honneur, M. CHANTRELLE, Président des comités d'entente, Mme WORBE, Conseiller municipal. On remarquait également M. BASSINET, premier Maire-Adjoint, et de nombreux élus.



vie culturelle

HUIT JOURS DE SKI GAGNÉS PAR LES ENFANTS DE LA M.J.C.

Vingt jeunes Clodoaldiens ont gagné le concours organisé par Europe n° 1, le Syndicat National des Moniteurs de Ski Français et la S.N.C.F.

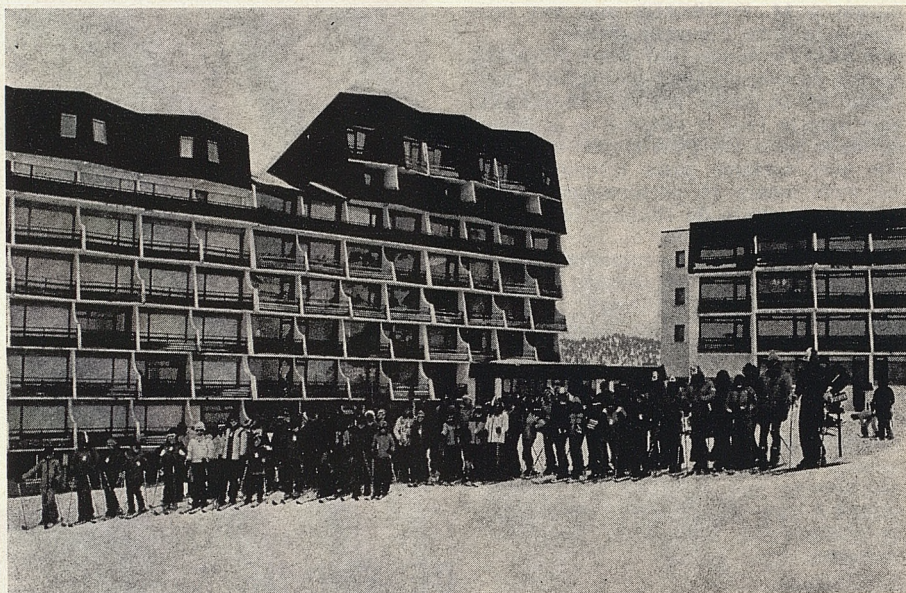
Un thème approuvé par les enfants

Dix enfants de neuf à quatorze ans devaient créer avant le 31 décembre, une affiche ayant pour thème « vacances à la neige ». Pastel, peinture, collage, matériaux divers étaient acceptés. Comme des milliers d'autres, répartis sur toute la France, trois groupes de dix enfants,

du cours de dessin de la M.J.C. ont participé.

Or, deux de ces trois groupes ont été sélectionnés pour partir à Arête-la-Pierre Saint-Martin, dans les Pyrénées, ravis du séjour qui leur est offert par cette station du 16 au 23 avril.

Que l'Office du Tourisme de Arête, le Syndicat des Moniteurs de Ski Français, Europe n° 1 ainsi que la S.N.C.F. en soient remerciés et bravo aux heureux lauréats.



Une semaine de ski inoubliable grâce à l'accueil de la station de Arête-la-Pierre-Saint-Martin

Maison
des
jeunes
et de la
culture

Dernière heure...

Les enfants et leurs accompagnateurs reviennent enchantés de leur séjour. Ils ont passé une semaine de ski inoubliable grâce à l'accueil de la station d'Arête qui a entièrement financé le coût de l'opération : hospitalité, chaussures, for-

fait de ski, leçons et remontées mécaniques pour 235 enfants au total. Nous espérons qu'ils reviendront avec famille et amis à la Pierre-Saint-Martin, station aux nombreuses possibilités de piste skiable pour tous les niveaux dans un cadre magnifique.

VOILE ET TENNIS DU 3 AU 14 JUILLET

La Maison des Jeunes et de la Culture organise un séjour de voile et tennis, au lac des SETTONS dans le Morvan comprenant :

— initiation et perfectionnement voile sur 420 ou X4 pendant dix après-midis ;
— cours de tennis selon les niveaux (le jeu libre est possible).

Du bridge ou des échecs animeront les soirées. *
Prix : 800 F (voyage inclus) avec possibilité d'obtenir des « bons voyages » auprès de la Caisse d'Allocations Familiales.

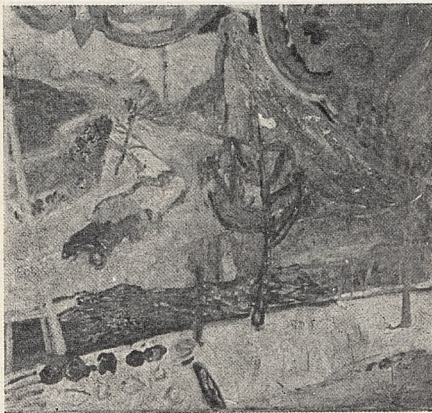
LES TROIS MARGONI A SAINT-CLOUD

Les œuvres de Denise MARGONI enfin présentées à Saint-Cloud ! Nous devons cette fête à l'initiative de la « Galerie LEFOR OPENO ».

Remarquée chaque année au Salon des Clodoaldiens, cette artiste dont la réputation n'est plus à faire, est l'invitée permanente de deux grandes galeries parisiennes.

Dans les huiles exposées ici, comme dans les gouaches, on retrouve le même raffinement de la palette, la même pureté des formes. Claude-Roger MARX disait d'elle qu'elle sait allier « BONNARD, MATISSE et F. LEGER » dont elle fut l'élève.

Mais l'originalité de cette exposition c'est d'avoir découvert le talent si délicieusement naïf de l'époux de D. MARGONI qui, discrètement nous restitue, dans un langage d'une fraîcheur exceptionnelle, quelques coins oubliés du vieux Suresnes, ou la petite gare suspendue du quartier des Coteaux.



La « Troisième MARGONI », Elisabeth, à qui la profession de comédienne en renom, laisse peu de loisirs, a peint ici une nature morte, là un coin de fenêtre ouvrant sur une vision poétique nous faisant déplorer sa trop faible participation à l'exposition familiale.

Nous quittons à regret cette bouffée d'air pur offerte par la Galerie LEFOR OPENO pour retrouver la grisaille de cet avril maussade.

Pierre-Jean de MEYRARGUES

DON AU MUSEE D'HISTOIRE LOCALE
Un très beau tableau du peintre Henri REGNAULT (tué au combat de Montreuil-Buzenval) représentant une scène d'Afrique du Nord a été offert au Musée d'Histoire Locale par la famille MORAWIECKI.

M. FOURCADE INAUGURE

Saint-Cloud d'un empire à l'autre 1804-1870

Le Conservateur du Musée d'Histoire Locale, M. André MARIE, présente, jusqu'au 29 juin, une très intéressante exposition ayant pour thème :

« SAINT-CLOUD D'UN EMPIRE A L'AUTRE » - 1804-1870

au Musée d'Histoire Locale, 17, rue du Mont-Valérien.

Heures d'ouverture : le jeudi et le samedi de 14 h 30 à 17 h 30. Groupes sur rendez-vous pris auprès du Conservateur au 602 70.40, poste 36.



M. FOURCADE, Sénateur-Maire, M. MAILFAIT, Sous-Préfet, et le peintre Claude MARECHAL ont écouté avec attention M. MARIE qui sait toujours agrémenter sa visite d'anecdotes variées. Nous reviendrons en détail sur cette exposition dans le Bulletin Municipal du mois de septembre

ARTS ET LOISIRS PROPOSE

Mardi 6 juin : SIXIEME CENTENAIRE DE LA NAISSANCE DE BRUNELLESCHI : LE PREMIER ARCHITECTE DE L'AGE D'OR FLORENTIN, par M. VERHOEVEN, Professeur à l'Ecole Nationale Supérieure des Beaux-Arts.

Mardi 13 juin : FONTAINEBLEAU « NOUVELLE ROME » SOUS LA RENAISSANCE : SES ROIS, SES ARTISTES, SA RENOMMEE, par Mme EGLER, Conférencière des Musées Nationaux.

Jeudi 22 juin : ECOUEN : VISITE DU CHATEAU, NOUVEAU MUSEE DE LA RENAISSANCE.

Visite-conférence offerte aux adhérents.

Rendez-vous à 12 h 45 devant la Mairie de Saint-Cloud, transport par autocar payant, s'inscrire à l'avance.

Arts et Loisirs de Saint-Cloud : 15 bis, avenue de la Pommeraie.

Carte d'adhérent : 30 F.

Droit d'entrée conférence : adhérent : 8 F - non adhérent : 15 F.

ECOLE DE MUSIQUE

L'Initiation Musicale dans les écoles de la ville

Ayant constaté que les très jeunes enfants parlent peu à leurs parents de leurs activités scolaires, il nous semble intéressant d'informer les familles de l'**Initiation Musicale** donnée depuis 6 années déjà dans les Ecoles de la Ville.

En effet, la Municipalité de Saint-Cloud, consciente de l'importance que représente l'enseignement de la musique pour les tout petits, a été l'une des premières — et est encore actuellement l'une des rares de notre département — à subventionner ces cours qui s'échelonnent des grandes sections des Maternelles jusqu'à l'entrée en 6^e.

Comment se présente cet enseignement :

- **Dans les grandes sections des Ecoles Maternelles :**
Une heure par semaine par classe : méthode active avec Instrumentarium ORFF (pas d'acquisitions à proprement parler, mais une sensibilisation).
- **Dans les Cours Préparatoires :**
Suite de l'initiation avec Instrumentarium ORFF (premières bases du Solfège et initiation au Chant Choral).
- **Dans les Cours Élémentaires 1 :**
Chant Choral et Solfège.
- **Dans les Cours Élémentaires 2 :**
Solfège et début d'initiation à la flûte à bec.
- **Dans les Cours Moyens 1 et 2 :**
Concerts scolaires organisés spécialement pour les élèves des 4 Ecoles pendant les horaires scolaires.

La saison 77-78 est composée de chant et voix, orchestre de chambre et harpe, alto et viole d'amour, ballets et rythmes africains, approche de Beethoven.



Les ballets KODIA ont dansé devant les élèves de CM1 et CM2

Activités à l'Ecole de Musique

En complément de l'enseignement propre à tout Conservatoire, l'Ecole de Musique continue à organiser pour les jeunes des concerts de week-end, dans l'Auditorium de la rue Sevin-Vincent.

Concerts de l'Auditorium depuis janvier 1978

Dimanche 22 janvier : « Autour du Quatuor à Cordes » avec le concours du Quatuor d'OLT.

Samedi 1^{er} avril : « Musique Romantique Allemande », chant et piano, avec Simone MARENDAZ-MILLET et Georges KERN.

Dimanche 28 mai : « Flûte et Harpe » avec Madeleine CHAS-SANG, Annie CHALLAN et Anne-Marie CAZALET (14 ans), l'une de ses plus brillantes élèves (18 heures).

Jeudi 1^{er} juin à 18 heures, 2, avenue Pozzo-di-Borgo (Salle de l'E.N.S.) : « BEETHOVEN, l'homme qui ouvrit un monde », concert présenté par Michel BRIGUET, avec montage audiovisuel et extraits de musique de piano commentés.



La classe d'initiation musicale à l'école maternelle de Montretout

Parallèlement à ces concerts donnés par des artistes confirmés, souvent Professeurs à l'Ecole de Musique, ont lieu d'**autres manifestations musicales** :

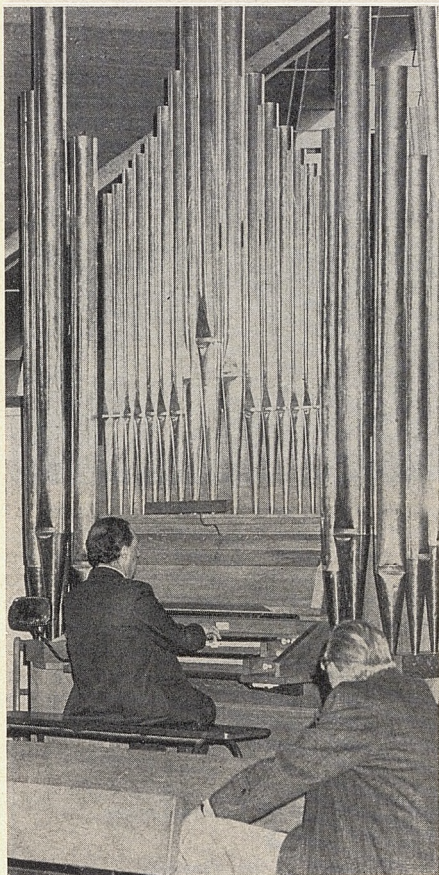
Après les auditions nécessaires début 1978 des classes de piano, de clavecin, de flûte à bec, ainsi que l'audition des cordes : classe d'orchestre, musique de chambre, l'année scolaire verra : **le mercredi 14 juin à 14 h 30, 4, rue du Mont-Valérien : Concours public de flûte à bec de l'Union des Conservatoires des Hauts-de-Seine.** Cette année encore, l'Ecole de Musique de Saint-Cloud a été choisie comme centre d'examen inter-départemental.

le mercredi 21 juin à 21 heures : Assemblée Générale de l'Ecole de Musique, au cours de laquelle aura lieu le concert des Elèves, lauréats 1978 de l'Union des Conservatoires du Département. Entrée libre.

Pré-inscriptions et réinscriptions

Les pré-inscriptions pour la rentrée d'octobre 1978 sont dès à présent reçues au Secrétariat de l'Ecole, 4, rue du Mont-Valérien. Tout renseignement peut être donné par téléphone : 771 08.74, tous les jours de 14 h à 19 h et le samedi de 9 h à 12 h.

**Association
pour l'aménagement
et l'entretien de l'orgue
Stella Matutina**



Georges ROBERT à l'orgue

L'ASSOCIATION DES AMIS DE L'ORGUE DE STELLA MATUTINA POUR SON AMÉNAGEMENT ET SON ENTRETIEN, annonce qu'un concert sera donné en cette église le mardi 13 juin 1978 à 21 heures par le « QUATUOR INSTRUMENTAL » (violon, violoncelle, hautbois, clavecin) de Laurence BOULAY, claveciniste réputée.

Au programme : des œuvres de J.S. BACH, RAMEAU, VIVALDI.

L'organiste titulaire François POLGAR donnera en complément plusieurs pièces d'orgue.

Le Président : Jacques ISAMBERT

**« 430 LIVRES POUR LA JEUNESSE »
exposés pour la 2^e fois**



L'année dernière, la BIBLIOTHEQUE POUR TOUS avait dit : « Il y aura des centaines de livres que vous pourrez regarder, toucher, feuilleter ». C'était vrai... et a été vivement apprécié.

C'est pourquoi, à la demande générale, la BIBLIOTHEQUE POUR TOUS présentera pour la seconde fois l'exposition :

« 430 LIVRES POUR LA JEUNESSE »

du 20 au 27 novembre 1978 à l'Auditorium 7, rue Sevin-Vincent. Comme l'an dernier, la Bibliothèque Municipale, la M.J.C. et le Club Culturel International — qui a procédé à la sélection de livres étrangers pour enfants — collaboreront à cette exposition. Diverses animations sont prévues et toutes suggestions seront les bienvenues pour rendre cette semaine vivante et accueillante à tous.

Connaissez-vous la Bibliothèque Municipale ?

Elle offre à ses adhérents un choix d'environ 22 000 volumes, dont 4 500 pour les enfants, et 52 titres de périodiques. Toutes les collections sont en accès libre. Le prêt à domicile : 2 livres et 2 revues pour 15 jours, est gratuit ; un droit d'inscription de 10 francs par an est toutefois demandé.

La consultation sur place des « usuels » (encyclopédies, dictionnaires, manuels

d'études, livres d'art, etc.) n'implique aucune formalité.

La section pour adultes et la section pour enfants fonctionnent simultanément du mardi au samedi : de 10 h à 12 h 30 et de 14 h à 19 h, sauf le vendredi après-midi.

Au mois d'août, la Bibliothèque sera ouverte l'après-midi seulement, aux heures habituelles.

Soirée Chorégraphique

au profit des Papillons Blancs

Une brillante soirée chorégraphique a été organisée par l'Ecole de Danse DAVAREND MESSAGER au Théâtre des Champs Elysées, au profit de l'Association « Les Papillons Blancs » présidée par Mme Lino VENTURA.

Les Clodoaldiens répondirent nombreux à cette audacieuse initiative puisque tous les fauteuils de cette salle prestigieuse étaient occupés.

La construction chorégraphique associait ingénieusement les mouvements des « bébés-élèves » aux rythmes appliqués des enfants, à la grâce des adolescentes et aux évolutions élaborées des étudiantes les plus douées.

Aussi, les organisateurs de cette excellente soirée ont su faire naître jusque dans ce grand théâtre parisien réputé, un souffle créatif qui met bien en évidence l'impact que revêt l'expression artistique à Saint-Cloud.



CARNET

LEGION D'HONNEUR

Décret du 23 mars 1978

Au titre du Ministère de l'Équipement et de l'Aménagement du Territoire

Officier :

- M. Roger LANDRY
187, boulevard de la République à Saint-Cloud

Au titre du Ministère de l'Industrie, du Commerce et de l'Artisanat

Chevalier :

- M. Jean ROYER, 22 bis, parc de Montretout à Saint-Cloud

Au titre du Ministère du Travail

Officier :

- M. André LANSELLE, 1, avenue Belmontet à Saint-Cloud

Chevalier :

- Mme Lucienne PAIN née TRAINEL
82, rue de la Porte-Jaune à Saint-Cloud

Au titre du Ministère de la Culture et de l'Environnement

Chevalier :

- M. Jean CAZAGNES, 39, rue du Val-d'Or

Au titre du Secrétariat d'État auprès du Ministère de l'Équipement et de l'Aménagement du Territoire (Transports)

Chevalier :

- M. Roger CALLOU, 7, avenue du Général-Leclerc

Au titre du Ministère de l'Économie et des Finances

Officier :

- M. Pierre MERIEUX, 41, rue Gounod

MEDAILLE MILITAIRE

Sont médaillés militaires par Décret du 8 décembre 1977 :

- Mme Andrée BES, épouse ASTIER (Armée de Terre)
- Hippolyte SAMSON (Marine)

Ces concessions comportent l'attribution de la Croix de Guerre 1939-1945 avec Palme.

Les Clodoaldiens qui viennent d'être nommés dans un Ordre National et dont les noms ne figurent pas dans le Carnet ne font pas l'objet d'un oubli.

Nous ne pouvons, en effet, procéder à l'insertion qu'après l'avoir vu mentionné dans le « Journal Officiel ».

SPORTS

DEUX FLÈCHES POUR L'U.A.S. - CYCLOTOURISME

La Section « Cyclotourisme » de l'U.A.S. Saint-Cloud a participé aux épreuves « Flèches de France » et « Flèche Vélocio ».

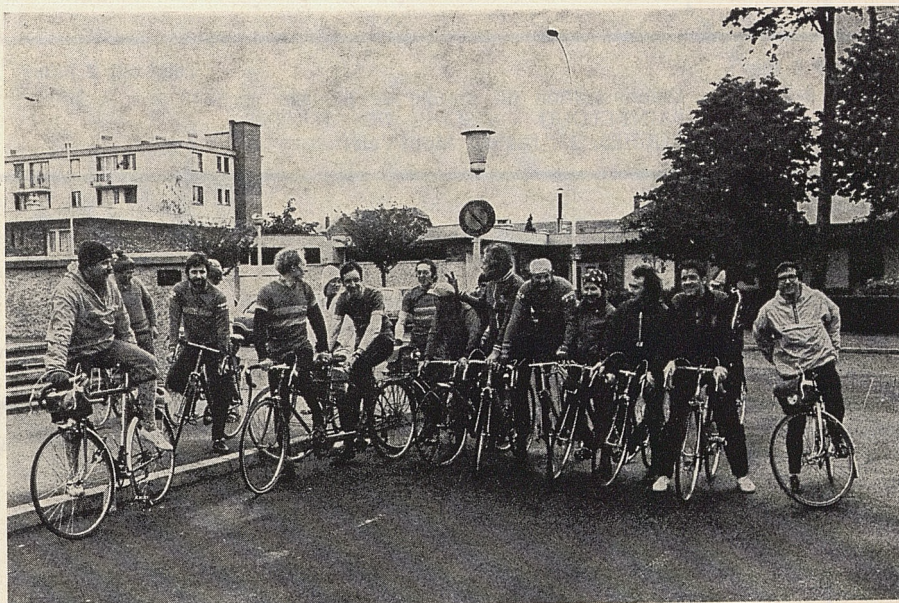
LA FLECHE « PARIS-DIEPPE »

168 km comptant en attribution de points pour le classement de la Coupe du Conseil Municipal de Paris. Cette épreuve réunissait dix-neuf membres de la section répartis en deux équipes. Les départs ont eu lieu à la Porte-Maillot à 5 heures du matin, le samedi 11 mars pour la première équipe et à 5 h 30 pour la seconde, l'arrivée étant prévue à Dieppe entre 12 heures et 13 heures.

Le parcours était le suivant : Pont de Bezons, Patte d'Oie d'Herblay, Pontoise, Osny, Marines, Gisors, Gournau, Forges-les-Eaux, Neuchatel-en-Bray, Dieppe.

Le départ a eu lieu de nuit. Le jour s'est levé quelques kilomètres avant Marines. Le brouillard nous a surpris peu de temps après et a subsisté jusqu'à Gisors. Temps magnifique et chaud pour la fin du parcours. Des crevaisons ont retardé la première équipe qui est arrivée à Dieppe à 12 h 40. La seconde équipe a terminé avant 12 heures.

Un repas amical réunissait tous les participants à Berneval-sur-Mer, avant le retour en car pour Saint-Cloud.



Les « cyclos » n'hésitent jamais à affronter de nouvelles épreuves

LA FLECHE VELOCIO (le plus grand nombre de kilomètres parcourus en 24 heures en direction de la Provence).

L'équipe était composée de Balingre, De-

lawoèvre, Moni, Pronteau et Riffaut qui, partie de Montbard dans l'Yonne, le vendredi 24 mars, a réussi à gagner à quelques kilomètres près la ville de Carpentras (Vaucluse), soit 511 km.

LE FOOTBALL A SAINT-CLOUD

Où en est la section Football à cinq matches de la fin des Championnats disputés par nos équipes premières, des Séniors aux Poussins ?

La situation de notre équipe FANION n'est pas très bonne en Division d'Honneur Régional et elle devra s'imposer pour conserver sa place dans cette division. L'amélioration de l'équipe « réserve » et le sursaut de l'équipe deuxième permet de penser que notre effectif conserve un niveau moyen.

Les Juniors visent la première place, les Cadets occupent le milieu de tableau, les Minimes et les Pupilles ne parviennent pas encore à s'imposer.

Au contraire, les équipes « réserves », Cadets, Minimes et Pupilles ont un poids en challenge Henri Sellier.

Notre satisfaction vient des poussins en tête de leur groupe, émules par une éventuelle promotion.

Nos efforts doivent porter sur une recherche rigoureuse des dirigeants bénévoles, car nos structures sont légères par

rapport à celles d'autres clubs issus de communes plus peuplées. Souhaitons que cet appel soit entendu et que le football, très prisé par les jeunes au niveau régional, national et même international accuse le même développement à Saint-Cloud.

LE TENNIS DU C.E.S. GOUNOD

Le terrain de Sports du C.E.S. Gounod (6 bis, rue Gounod) est aménagé en courts de tennis réservés aux enfants de moins de 16 ans, en dehors des heures scolaires (jusqu'à 20 heures) :

- les tickets sont à retirer au SERVICE DES REGIES de la Mairie ;
- les locations de court sont prises auprès du gardien du C.E.S. Prix de location du court : 12 francs de l'heure.

FÊTE DU SPORT

jusqu'au 11 juin

Compétitions et démonstrations

Sports pour tous

Vendredi 2 juin :

20 h 30 à 23 h : Démonstration du groupe de plongée de SAINT-CLOUD - PISCINE DES TOURNEROCHES, 17, rue du Mont-Valérien

Vendredi 2 juin :

19 h à 20 h : NATATION - Epreuve de Classement, Brevet de distance - PISCINE DES TOURNEROCHES, 17, rue du Mont-Valérien

Samedi 3 juin :

14 h à 18 h : GYMNASTIQUE - Challenge HUET, Gymnase HUET, 19, rue de Buzenval

20 h 30 à 22 h 30 : VOLLEY-BALL féminin - match inter-clubs, Salle Omnisports des Tourneroches, 4, rue Marie-Bonaparte

Samedi 3 juin :

9 h à 20 h : TOURNOI DE TENNIS (deuxième tour) - TENNIS DES TOURNEROCHES, 17, rue du Mont-Valérien

14 h à 18 h : VOILE - Baptême de navigation, initiation dans le cadre du Sport pour tous - BASSIN DE SEINE (à la hauteur de l'avenue de Longchamp)

Dimanche 4 juin :

9 h à 18 h : Régates sur la Seine organisées par le Club Nautique de SAINT-CLOUD
— 1 épreuve pour bateaux X4 fabriqués par des amateurs du Club
— 1 épreuve par série des autres types de voiliers
BASSIN DE SEINE (quai Carnot)

14 h à 17 h 30 : Démonstration d'Arts Martiaux : judo, aikido, karaté, Salle Omnisports des Tourneroches, 4, rue Maire-Bonaparte

Dimanche 4 juin :

8 h 30 à 17 h : JOURNEE D'ATHLETISME ouverte à tous organisée par l'U.A.S. SAINT-CLOUD comprenant des épreuves mixtes pour tous âges (courses de fond, vitesse, saut, lancer de poids et courses de relais)

Mercredi 7 juin :

13 h 30 à 17 h : TOURNOI DE MINI HAND-BALL, Salle Omnisports des Tourneroches, 4, rue Marie-Bonaparte

Lundi 5 juin - Mercredi 7 juin - Vendredi 9 juin :

NATATION - Epreuve de Classement pour non licenciés, Brevet de distance - PISCINE DES TOURNEROCHES, 17, rue du Mont-Valérien

Samedi 10 juin :

14 h à 18 h : GYMNASTIQUE — Opération porte ouverte — Compétition inter-clubs, Gymnase HUET, 19, rue de Buzenval

9 h à 20 h : Demi-finales du TOURNOI DE TENNIS - TENNIS DES TOURNEROCHES, 17, rue du Mont-Valérien

Dimanche 11 juin :

8 h à 11 h : RANDONNEE DE CYCLOTOURISME - Départ : Eglise Stella Matutina - Arrivée : Parc de SAINT-CLOUD à la Grande Gerbe

9 h 30 à 18 h : FOOTBALL - Tournoi de mixte pour pupilles et minimes : STADE MUNICIPAL (quai Carnot)

14 h à 17 h : Finales des Tournois de Tennis - TENNIS DES TOURNEROCHES, 17, rue du Mont-Valérien.

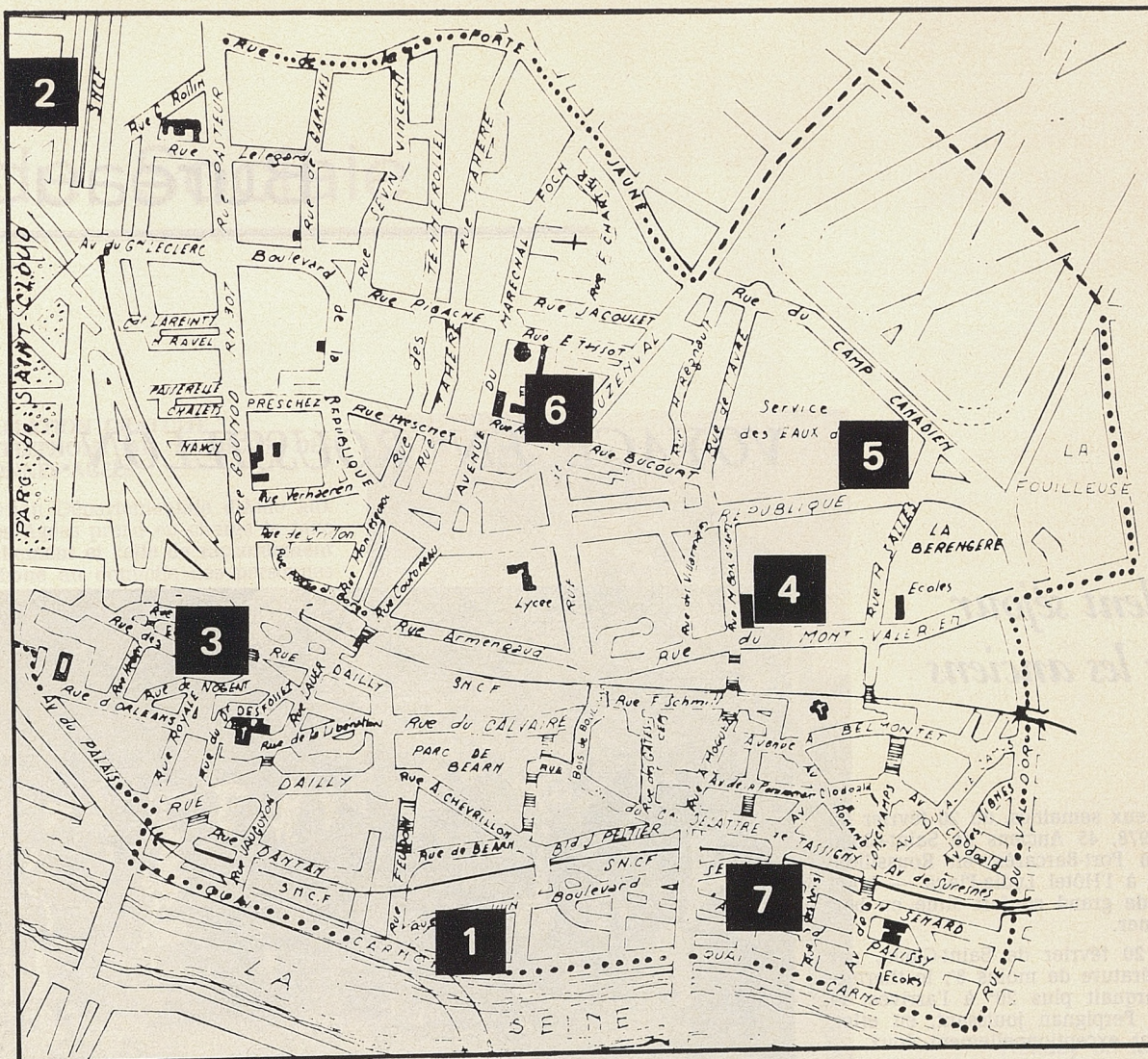
Dimanche 11 juin :

9 h à 12 h : Epreuve de marche et de cross pour tous et « jogging » (démonstration de cette nouvelle marche sportive) - PARC DE SAINT-CLOUD : « Bassin des 24 Jets »

10 h 30 : Découverte du parcours sportif des quatre Villes - PARC DE SAINT-CLOUD, Pavillon Charles X

9 h à 19 h : TIR A L'ARC de 9 h à 12 h : initiation Petites épreuves de Championnat l'après-midi

D'éventuelles modifications peuvent fausser le déroulement de ce calendrier. Nous vous prions de bien vouloir nous en excuser et vous recommandons au cas où vous seriez plus particulièrement intéressés par une discipline, de téléphoner au Service des Sports de la Mairie. Tél. 602 70.40, poste 58.



1 STADE MUNICIPAL
du quai Carnot

2 STADE DU PRÉ SAINT JEAN
route de Ville d'Avray

3 ÉCOLE DU CENTRE
4, rue des Ecoles

4 ENSEMBLE SPORTIF
DES TOURNEROCHEs
17, rue du Mont-Valérien

5 TERRAIN DE L'AVRE
rue Michel Salles

6 GYMNASSE MUNICIPALE
GEORGES HUET
19, rue de Buzenval

7 STADE EDMOND FOURET
(HACHETTE)
60, boulevard Sénard

Bureau d'

VOYAGE EN ROUSSILLON :

excellent séjour pour les anciens

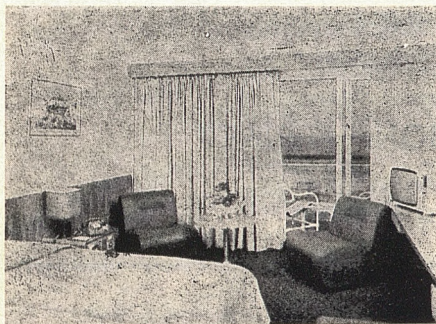
Pendant deux semaines, du 20 février au 5 mars 1978, 45 Anciens de Saint-Cloud ont fait à Port-Barcarès, en Roussillon, un séjour à l'Hôtel Lydia-Playa — hôtel 3 étoiles de grand confort situé en bordure de mer.

Partis le 20 février de Saint-Cloud, par une température de moins 8°, le thermomètre marquait plus 20° à l'arrivée, la région de Perpignan jouissant, en effet, d'un climat exceptionnellement doux.

Outre le grand confort de l'hôtel, la nourriture excellente, l'animation parfaite, tous ont pu jouir au maximum de l'extérieur : repos sur la terrasse ensoleillée, promenade au bord de la mer, cueillette du mimosa que la plupart n'avaient jamais vu sur les arbres.



Il a été très agréable de se promener alors que la région parisienne subissait les rigueurs de l'hiver



Une chambre de l'hôtel Lydia-Playa

De nombreuses excursions effectuées en car Pullmann leur ont permis de faire la connaissance de toute la région.

Amélie-les-Bains, Arles-sur-Tech, Thuir avec la visite des caves de Byrrh et la dégustation, le ravissant village médiéval catalan de Castelnaud, la côte vermeille avec Collioure et Banyuls, les merveilleuses abbayes romanes de Fontfroide et Saint-Michel de Cuxa, Perpignan et son Castillet, une journée en Espagne (malheureusement par la pluie) avec Figueras et la visite du musée Dali, Ampurias, Cadaques. Ajoutons à toutes ces promenades les distractions offertes par l'hôtel : soirées dansantes avec orches-

tre, dîner catalan avec spectacle folklorique, rencontre avec le Club Troisième Age du village de Barcarès..., etc., et il est facile d'imaginer ce que ce séjour a pu représenter pour les anciens : pour certains les plus belles vacances de leur vie. En plein hiver, alors que la région parisienne subissait le froid et la neige, ils ont pu se promener dans les bois de mimosas, admirer les orangers et citronniers remplis de fruits, les amandiers et les pêchers en fleurs.

Ce voyage a été conduit par Mme BARTHELEMY, Conseiller Municipal chargée du Troisième Age.

Aide Sociale

• INSTALLATION GRATUITE DU TELEPHONE AU DOMICILE DES PERSONNES AGEES

L'Association Départementale d'Aide aux Personnes Agées prend en charge la **taxe de branchement et celle de raccordement du téléphone** au domicile des personnes âgées.

Conditions :

- avoir 65 ans,
- être non imposable,
- vivre seul ou avec son conjoint,
- justifier d'un état de santé précaire (certificat médical),
- habiter dans un pavillon ou dans un immeuble collectif (ce qui exclut l'hébergement dans un foyer ou en famille).

FRAIS D'ABONNEMENT

L'Association Départementale d'Aide aux Personnes Agées prend en charge : **la moitié des frais d'abonnement sur présentation des quittances.**

Pour tous renseignements et constitution des dossiers, s'adresser au Bureau d'Aide Sociale de la Mairie.

Ces dispositions, prises par le département en faveur des Personnes Agées **non imposables**, viennent en complément de l'action engagée au niveau de l'Etat pour les Personnes Agées bénéficiaires du Fonds National de Solidarité.

L'ETAT PREND EN CHARGE POUR LES PERSONNES AGEES BENEFICIAIRES DU F.N.S.

INSTALLATION DES LIGNES

Il appartient à ces personnes de s'adresser directement au central téléphonique de Boulogne, 38, rue Paul-Bert.

FRAIS D'ABONNEMENT

L'Association Départementale d'Aide aux Personnes Agées prend en charge **également pour les bénéficiaires du F.N.S., la moitié des frais d'abonnement**, sur présentation des quittances (pour constitution du dossier, s'adresser au Bureau d'Aide Sociale de la Mairie).



Holiday on Ice

Une sortie annuelle organisée par le Bureau d'Aide Sociale que les anciens ne sont pas près d'oublier

Transports gratuits pour les personnes âgées

CARTE AMETHYSTE

Depuis 1976, les personnes âgées de plus de 65 ans, **titulaires de la carte AMETHYSTE**, bénéficient des transports gratuits sur les réseaux RATP et SNCF banlieue.

Pour l'année 1978, le Conseil Général a pris la décision de renouveler, à titre exceptionnel et dérogatoire, la carte Améthyste aux personnes âgées qui en ont bénéficié en 1976 ou 1977, alors même qu'elles ne remplissaient plus les conditions de ressources pour en bénéficier.

NOMBRE DE CARTES AMETHYSTES DELIVREES AU 27 FEVRIER 1978

Non imposables	Anciens combattants Veuves de guerre	Invalides civils
378	57	10

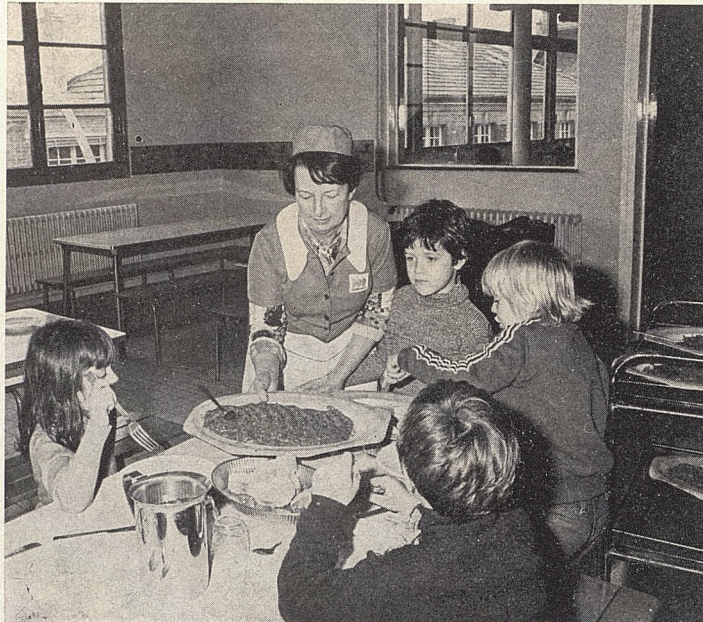
CAISSE DES ECOLES :

Inscriptions jusqu'au 31 juillet

Il est rappelé aux familles dont les enfants fréquentent ou fréquenteront les cantines scolaires pour l'année 78-79, que l'inscription est **indispensable et doit être renouvelée chaque année du 15 mai au 31 juillet** au Bureau des Régies de la Mairie.

Les demandes de réductions seront délivrées par le service Régies Cantines sur présentation des pièces justificatives : 3 derniers bulletins de salaire des différentes personnes de la famille, allocations familiales, **photocopie de la déclaration d'impôts** ou certificat de non imposition, pension alimentaire, quittance de loyer, etc.

Les demandes de réductions seront reçues du 1^{er} juillet au 31 juillet et du 1^{er} septembre au 10 septembre 1978.



Les Cantines de Saint-Cloud servent plusieurs milliers de repas chaque jour. Ici, la Cantine de l'Ecole du Centre

CANTINES SCOLAIRES

des « Œuvres Infantiles » remarquables



Dans la grande salle de la Mairie, le 31 mars, les adhérents de la Caisse des Ecoles, les responsables de ses activités et de nombreux élus locaux se sont retrouvés dans une ambiance chaleureuse à l'occasion de l'Assemblée Générale de la Caisse.

Les Directeurs des Centres de Loisirs du mercredi et des périodes de congés scolaires ont présenté des diapositives et un film sonore illustrant brillamment l'activité de ces Centres ou l'expression artistique sous toutes ses formes (théâtre, chants, céramique, etc.) tient une large place. Des œuvres, certaines tout à fait remarquables, réalisées là et dans les garderies maternelles étaient exposées. Mais pour parler des Centres d'Initiation Sportive, dont la section football, ouverte depuis quelques semaines seulement, accueille déjà 50 enfants, il fallut attendre le rapport moral de l'Association qui permit de discuter de nombreuses suggestions.

Les nouveaux statuts de la Caisse, approuvés ce jour-là, apportent des précisions d'ordre pratique sur le fonctionnement de cette curieuse association plus que centenaire où représentants des adhérents et élus siègent en nombre égal et avec des droits égaux.

vie des associations

Les Amis de Saint-Cloud

Association fondée en 1911 à l'initiative du peintre Gaston LA TOUCHE, réactivée en 1954, qui se propose d'étudier et de faire connaître le passé de Saint-Cloud, de susciter un mouvement intellectuel et artistique qui tend à rapprocher les divers éléments de la Cité, de protéger contre toute atteinte la beauté de son site incomparable, d'étudier tout plan susceptible d'en assurer le développement rationnel et esthétique (art. 1 des statuts).

« LES AMIS DE SAINT-CLOUD » éditent une revue, de belle présentation avec illustrations, trois fois par an depuis 24 ans, qui constitue une source importante de documentation sur notre Ville. Ils organisent des conférences sur des sujets historiques ou littéraires. Enfin, soucieux de préserver le cadre de vie des Clodoaldiens, ils peuvent se considérer comme la plus ancienne association de défense de l'environnement.

Numéro spécimen de la revue sur demande.

Adhésion :

- Membre actif 35 F
 - Membre actif et de soutien.. 50 F
 - Membre bienfaiteur 100 F
- par virement au C.C.P. Paris 9649-60 A ou chèque bancaire remis au trésorier, M. André LICOYS, 34, rue Tahère à Saint-Cloud.

Eclaireuses Eclaireurs de France

Le groupe Jean de LAPEROUSE, qui existe depuis 1946, exerce un scoutisme mi-traditionnel et mi-dirigé vers les nouvelles orientations scoutées. Le groupe (ECLAIREUSES, ECLAIREURS DE FRANCE) strictement laïc a gardé les valeurs essentielles du scoutisme. Il est à votre disposition pour recevoir des enfants aux :

- Louveteaux (garçons de 8 à 11 ans).
- Louvettes (filles de 8 à 11 ans).
- Eclaireurs (garçons de 11 à 16 ans).
- Eclaireuses (filles de 11 à 16 ans).
- Routiers (garçons et filles de plus de 16 ans).

Pour obtenir des renseignements complémentaires, et éventuellement s'inscrire, vous pouvez transmettre vos adresses à :
M. Pierre LEVY
14, rue Edouard-Detaille
92 Boulogne

Amicale Philatélique Clodoaldienne

Lors de sa réunion du 5 mars 1978, le Comité Directeur a décidé de modifier la composition du Conseil d'Administration.

Le nouveau Conseil est maintenant le suivant :

- Président d'honneur, fondateur chargé du Secrétariat jusqu'à la prochaine A.G.O. : M. Lucien DUCHEMIN.
- Président : M. François PROST.
- Vice-Président : M. Stéphane KOHN.
- Trésorier : M. Alain THELIER, par ailleurs responsable du Service des Nouveautés.
- Secrétaire Adjoint : M. Jacques MOREAU.
- Trésoriers Adjoints : M. Claude LE GOAER et M. Daniel BOUDOUX, responsables des Echanges.
- Responsable de la Bibliothèque : M. Lionel ROY, Administrateur.

Pour tous renseignements concernant « l'Amicale Philatélique », écrire à M. DUCHEMIN, 3, rue Pasteur à Saint-Cloud ou lui téléphoner au 602.95.87.

Club Culturel International

Nous recherchons des familles habitant Saint-Cloud ou la région qui accepteraient de recevoir comme hôtes payants, avec ou sans pension, des adultes étrangers venant effectuer un stage de langue française à notre Association pendant les mois de juin et juillet 1978. Ils souhaitent être accueillis dans une famille française pour participer à notre vie plutôt que séjourner à l'hôtel.

Pour les séjours d'enfants à l'étranger, si vous êtes intéressés, prière de déposer votre demande le plus tôt possible.

Nous rappelons que la prochaine session pour nos cours d'allemand, d'anglais, de français pour étrangers ainsi que les recyclages pour les personnes françaises qui travaillent ou désirent travailler commencera le lundi 11 septembre 1978. Les tests de niveau auront lieu à partir du 29 mai.

Inscriptions aux tests dès maintenant.
CLUB CULTUREL INTERNATIONAL, 5, rue de Garches, 92210 Saint-Cloud - Téléphone : 602.64.33 et 602.80.27.

Assemblée générale des Anciens Combattants, des prisonniers de guerre

Le Président DUPILLE ouvrit la séance en souhaitant la bienvenue à tous puis fait observer une minute de silence à la mémoire de MM. Robert RISH, Maurice TAPIN (Clodoaldien) et GINISTY, disparus au cours de l'année 1977.

Il procéda ensuite au large exposé des activités de la Section :

- visite des hôpitaux : secours aux handicapés, lépreux...
- participation à diverses cérémonies : du 24 avril (Journée Nationale de la Déportation), du 8 mai (Victoire de la libération des camps), 14 juillet, 25 août (libération de Saint-Cloud).

Par décision du Comité Directeur, l'allocation décès aux veuves de nos camarades retraités est portée à 400 F.

Quitus est donné au trésorier, M. MELKONIANZ, pour sa gestion financière.

Le Délégué Départemental, M. Maurice ROSE, énumère les revendications satisfaites et les résultats obtenus des pouvoirs publics : carte du Combattant pour les prisonniers de guerre (retraite à 60 ans à l'indice 33).

La sortie annuelle en Ile-de-France a été remplacée par un dîner (le samedi 20 mai 1978) sollicitée lors d'une enquête datant de 1976.

Retenu en province, le Sénateur-Maire, M. FOURCADE, s'était fait excuser, mais on notait les présences du Chanoine MERCIER (C.P.G.), et de M. ANTONAT, Citoyen d'honneur qui, comme à l'accoutumée, offrit « le porto » à toute l'assemblée.

NOUVELLE COMPOSITION DU COMITE DIRECTEUR

- Président d'honneur : M. PESSIN.
- Président actif : M. DUPILLE (PG).
- Vice-Présidents : MM. RIBIERE (PG), BOUTAL, DECADI, GIBRAT (CATM).
- Secrétaire Général : M. de CAMBRY (PG).
- Secrétaires : Mme MAURICE, MM. RAPPEL et RENARD (PG)..
- Trésorier : M. MELKONIANZ (PG).
- Trésorier Adjoint : M. PESSIN (PG).
- Porte-drapeau : MM. RIBIERE, RENARD (PG), GIBRAT (CATM).
- Membres du Bureau : MM. DEVAUX, BOUCHER, TEDALDY, LARONZE, GINISTY, SARRAZIN, GUILLOT.
- Commissaires aux comptes : MM. GUILLOT et BOUCHER (PG).

Cercle Féminin d'Amitié Européenne

Le Cercle Féminin d'Amitié Européenne nous demande de faire part de son programme des derniers mois.

Les activités du C.F.A.E. ont repris dès le début octobre avec le voyage à Bad-Godesberg de quinze Clodoaldiens qui furent particulièrement honorés par le dîner d'adieu offert par la Municipalité, sous la présidence de M. BLASER, Directeur du District de Bad-Godesberg auprès de la Ville de Bonn.

Beauvais et le Musée de la Tapisserie ont été choisis pour la traditionnelle sortie d'automne avec les maris.

Les deux conférences de ce trimestre furent de grande qualité :

- « La situation économique de l'URSS en 1977 », par Mme Chantal BEAU-COURT, chargée de mission au groupe « Prospective Internationale », chargée d'études à l'École Pratique des Hautes Etudes, spécialiste des questions soviétiques ;
- « Le rôle du député en province », par le Docteur Jean MARQUIN, député du Maine-et-Loir.

Les cours de langues ont repris également dès octobre, le Groupe littéraire s'est consacré à l'étude de l'œuvre de Stefan ZWEIG. Le groupe d'Actualités Européennes élaborera un exposé sur la Grèce pour la statutaire Assemblée Générale de décembre. Reprise aussi de la participation mensuelle au Goûter des Anciens.

Trois conférences, précédées à nouveau d'un flash « Actualités Européennes » retiennent l'attention des adhérentes du C.F.A.E. durant le premier trimestre de l'année 1978 :

- « La République Fédérale Allemande face à ses problèmes » par M. Henri MENUJER, Professeur à l'Institut d'Etudes Politiques de Paris ;
- « La Pensée Européenne dans son histoire », par M. Jacques MONTAVILLE, historien ;
- « La vie quotidienne aujourd'hui aux USA », par M. Marc SAPORTA, journaliste et écrivain.

Tandis que les cours de langues poursuivent leurs activités, le Groupe Lecture aborde l'étude de l'évolution du roman anglais.

Activité culturelle ponctuelle : la visite-conférence, au Grand Palais, de l'exposition « Le Siècle de Rubens ».

Tout en préparant la réception qui s'est déroulée fin mai, du Cercle de Maidenhead, le C.F.A.E. a participé, sur le plan municipal, à celle du Comité de Jumelage de Windsor-Maidenhead, début avril.

Pour tous renseignements : Mme CHADEYRON - Tél. 602 28.67.

Clubs de l'Age d'Or

La Présidente des Clubs de l'Age d'Or, Mme BOUYGUES, demande aux « cinéastes amateurs » de bien vouloir la rencontrer. Elle pense, en effet, que leurs films sonorisés ou commentés, pourraient faire l'objet de séances audiovisuelles, Salle Ravel, 14, rue des Ecoles (rez-de-chaussée).

Tous renseignements complémentaires pourront vous être donnés : le mercredi de 15 à 17 heures, Salle Ravel, ou au 602 25.69, à la Maison de l'Amitié.

Terre des Enfants

Cette association se propose de porter secours aux enfants affamés du Tiers-Monde, sans intermédiaire, ni bureaucratie.



Elle est en relation directe épistolaire avec un centre nutritionnel à San Cristobal Verayas, au Guatemala. Voici quelques passages de la dernière lettre d'Ana MARMOLEJO, une des responsables de ce centre fonctionnant effectivement depuis le 9 janvier :

« Quelque quarante enfants arrivent pour recevoir de la nourriture. Quelques-uns font peine à voir, mais en même temps on éprouve une grande satisfaction en voyant leur appétit. Le coût de leur nourriture s'élève à 325 francs par semaine. Nous pensons pouvoir accueillir davantage d'enfants surtout si vous nous aidez. Le travail ne nous fait pas peur. Qu'est-ce que parrainer un enfant ? C'est accepter de verser 60 francs par mois, ou plus, pour un enfant pendant une période voulue.

TERRE DES ENFANTS, 11, Parc de la Bérengrère, Saint-Cloud - Tél. 771 76.45.

Fédération nationale des déportés, internés résistants et patriotes

Les rescapés des prisons de la gestapo et des camps d'extermination hitlériens, ainsi que les familles de ceux qui furent victimes de la barbarie nazie, ont tenu leur assemblée générale le 16 janvier 1978 à Saint-Cloud sous la présidence de M. Edmond VOIZARD, Président départemental et membre du Bureau national de la F.N.D.I.R.P.

Le Président local, Jean TEHET, fit le compte rendu d'activité de notre section de Saint-Cloud-Garches, toujours active et présente grâce à l'attachement et à la fidélité de ses membres aux idéaux qui les conduisirent sur les chemins de la Résistance et au combat pour l'indépendance et la libération de notre pays.

Le Secrétaire, Paul SAMSON, présenta ensuite un bilan succinct mais riche de l'activité départementale et nationale, attirant particulièrement l'attention de l'auditoire sur les résurgences du nazisme (300 000 SS en R.F.A.) et les dangers que représentent le néo-nazisme, le néofascisme et le racisme qui se manifestent en France même par les attentats perpétrés contre les biens et les personnes d'anciens Résistants et d'Israéliens.

En R.F.A., pour le seul mois de janvier 78, des rencontres « traditionnelles » d'anciens SS ont eu lieu dans plus de cent vingt villes. Un sondage publié par le « Frankfurter Rundschau » révèle qu'un tiers des électeurs pense qu'« au fond, le national-socialisme était une bonne idée mal réalisée ».

Il y a lieu de s'inquiéter devant cet état de choses. Des démocrates allemands expriment leurs craintes. Notre devoir est de leur apporter notre soutien car la liberté est le bien de tous. Elle doit être défendue partout où elle est menacée.

Le Président de séance, M. Edmond VOIZARD, remercia les personnalités présentes ainsi que les Présidents d'associations de Saint-Cloud et de Garches. Il fit part des excuses de MM. FOURCADE et BODIN, absents ce jour-là, après quoi on s'en alla rompre la galette des rois autour du verre de l'amitié.

Composition du bureau élu :

- Présidente fondatrice : Mme FERNIER †.
- Présidents :
 - Saint-Cloud : Vladimir IVANOFF.
 - Garches : Jean TEHET.
- Vice-Président : Docteur HAAS.
- Secrétares : Paul SAMSON, Edmond VOIZARD.
- Trésorier : Raymond VALLEE.
- Membres du Bureau : Clonoel BRUNAU, Albert HENNECENT, Valérie GUETTA, Dora BRODSKI.

Toute correspondance doit être adressée à M. Paul SAMSON, 8, Résidence Foch, 92380 Garches - Tél. 970 00.81.

**ASSEMBLEE GENERALE
DU COMITE
DE LA LEGION D'HONNEUR
DE SAINT-CLOUD**

En construisant, vers 1535, le splendide château qui domine la plaine de France, au nord de Paris, le connétable Anne de Montmorency ne se doutait pas qu'il préparait ainsi la future demeure des demoiselles de la Légion d'Honneur dévolue par NAPOLEON en 1807, et la sortie des Légionnaires de Saint-Cloud/Boulogne réunis à Ecouen en Assemblées Générales conjointes par une journée d'avril 1978. Le Comité se réunit d'abord à la Maison de la Culture d'Ecouen, que n'eût pas désavouée Jean BULLANT, un architecte prestigieux du château, accueilli par le Maire, M. INGHELS.

M. BASSINET, Premier Maire-Adjoint représentait M. FOURCADE, Sénateur-Maire. Le colonel BRUNAU, Président du Comité enchantait l'assistance par son humour et ses qualités humaines. Il insista notamment sur le devoir de solidarité des Légionnaires entre eux et sur ceux plus étendus qu'ils ont contractés envers la société tout entière.

Puis M. DUSSAULE, Directeur au Ministère des Finances, a exposé l'histoire des divers propriétaires du domaine d'Ecouen devenu national depuis peu de temps.

La visite du château était prévu après le déjeuner. Beauté du site, rigueur des proportions, harmonie, élégance, sobriété, c'est l'expression la plus exquise du goût français qui allie le souvenir féodal, la grâce du XV^e, l'éclat de la Renaissance à une sobre noblesse de ligne prémonitoire du XVII^e siècle.

Le Conservateur en chef d'Ecouen, devenu Musée National de la Renaissance, M. Francis SALET, membre de l'Institut, et son équipe accomplissent un travail remarquable.

Nous regagnâmes les cars, rêvant à ce jour de mars 1809 où surgit par cette même allée, un page de NAPOLEON annonçant l'arrivée imminente de l'Empereur (il venait, faut-il le dire, de Saint-Cloud).

« L'enthousiasme des élèves est indicible, elles font la haie, elles dansent les rondes des jours de fête, les plus glorieuses étaient celles qui, l'ayant suivi pas à pas avaient furtivement ramassé grain à grain, sur ses traces, le tabac tombé de sa tabatière et l'avaient enfermé, cousu dans un sachet pour le porter sur leur cœur ».

Enfin nous avons repris, comme l'Empereur autrefois, la route de Saint-Cloud.

UN PEU D'HISTOIRE...

QUAND « LA FOUILLEUSE » ETAIT UNE FERME

Une notable partie du territoire de Saint-Cloud, celle jouxtant Suresnes et Rueil, est actuellement l'objet d'une profonde mutation.

Située d'une part en bordure de l'hippodrome, et, d'autre part limitrophe des cités-jardins de Suresnes, ce lieu de La Fouilleuse est en réalité une partie d'un ensemble beaucoup plus conséquent qui portait ce nom.

Tout historien qui se penche sur l'origine des multiples villages qui constituent maintenant les villes de l'agglomération parisienne, se réfère à l'ouvrage de l'abbé LEBEUF : « Histoire du Diocèse de Paris ».

C'est là que nous apprenons que le nom de Fouilleuse, assez curieux n'est autre que la déformation de Feuilleuse, autrement dit, lieu feuillu parce que boisé d'arbres de hautes tiges.

La terre fut fief de l'abbaye de Saint-Denis et l'on en trouve mention dès le XIV^e siècle par contrats : il semble que la propriété soit alors surtout située sur Rueil et en partie transformée en terre de labours. Un manoir de Fouilleuse sera construit et demeura longtemps dans la famille le MAZURIER, Membre du Parlement de Toulouse. Puis le domaine est agrandi en 1752-1760 par un certain François BALTHASAT DANGE et compte environ 120 hectares. Il restera en l'état superficiel jusqu'en 1844 où le propriétaire de l'époque, Jean BARREAU, le morcela. Les bâtiments et dépendances étaient encore assez importants, situés au pied du Mont-Valérien en une plaine que l'on a peine à imaginer. C'est là que NAPOLEON III, épris de modernisme, décida par achat du 15 avril 1856, de créer une ferme modèle et entreprit de reconstituer le domaine. Ce remembrement ne fut pas complet mais suffisant bien que le domaine présentait une forme irrégulière.

De nouveaux bâtiments furent édifiés et des concours agricoles eurent lieu. Aussi peut-on écrire que la mécanisation de l'agriculture française commença à Saint-Cloud car La Fouilleuse était désormais beaucoup plus située sur le territoire de notre Ville que sur ceux de Rueil et de Suresnes encore que les bâtiments s'élevaient sur la partie rueilloise. Dès juillet 1859 un concours de moissonneuses mécaniques sur les terrains de la ferme impériale de Fouilleuse, près de Saint-Cloud (sic) ouvrait une ère nouvelle dans l'exécution du dur travail agricole en

France. Nous avons été précédés par l'Angleterre où en 1873 une moissonneuse avait été présentée par M. John CARTWRIGHT perfectionné la même année par son cousin, Edmond CARTWRIGHT, de Doncaster. Ce souci de trouver une machine à couper les céréales est très ancien puisque PLINE fait la description d'une machine romaine à moissonner au moyen d'une espèce de peigne armé de dents. De perfectionnement en perfectionnement, l'on arriva dès 1851 aux moissonneuses américaines de Mac-CORMEK, et une concurrence s'établit entre inventeurs anglais et américains. Les Français, derniers venus, concurrençaient les modèles plus ou moins réussis.

Et le 21 juillet 1859 (1) en grande solennité, un concours fut organisé sur les terres de la ferme de Fouilleuse. Les machines à moissonner étaient classées en deux catégories : les françaises et les étrangères avec dans chaque catégorie un premier prix de 1 000 francs et une médaille d'or.

Après ce premier concours, les machines primées devaient lutter entre elles pour la grande médaille d'or remise à l'exposant Français ou Etranger pour l'engin reconnu comme le meilleur.

La ferme eut à souffrir des combats de Montretout-Buzenval du 19 janvier 1871 et le domaine fut abandonné. De 1872 à 1895, certains bâtiments remis en état furent utilisés comme colonie pénitentiaire. Puis en février 1898, sur vente par adjudication l'élèveur Edmond BLANC en fit l'acquisition pour 620 000 francs. La propriété de 77 hectares devient le champ de courses dont l'ouverture eut lieu le 15 mars 1901. Un morcellement partiel permit, après la guerre de 1914-1918, de construire une partie des cités-jardins de Suresnes et plus tard des usines POMPES GUINARD lesquelles aidèrent à leur tour l'emplacement pour la réalisation immobilière en cours.

La culture de blé n'est plus qu'un souvenir qui rejoint celui de la vigne sur les Côteaux, mais 55 hectares d'espaces verts sont heureusement épargnés pour le salutaire profit des Suresnois, Ruellois, Garchois et Clodoaldiens.

ANDRE MARIE

(1) La ferme modèle ne fut inaugurée que le 24 mai 1860 avec également une présentation de machines à moissonner.

informations pratiques

INFORMATIONS SOCIALES

AIDEZ LA CROIX ROUGE A AIDER

Comité de Saint-Cloud Responsables et participants aux activités du Comité

- Coordination-Animation : Mme FOURCADE.
- Secrétaire générale : Mme COUTANT.
- Trésorier : M. GERMAIN, assisté de Mme LAURENT et de M. SAILLARD.
- Participation aux goûters municipaux de l'Age d'Or : Mmes GUIRAUD et VAUDIN.
- Enseignements : Mmes KERDILES et HEMMER.
- S.O.S. dépannage auprès des malades à domicile : Mmes HEMMER, GABARRA, GUIRAUD.
- Garde d'enfants handicapés et inadaptés : Mmes GUIRAUD et GABARRA.
- Activités physiques du Troisième Age : Mmes MAGGIOLI, MARCHAND, Mlle BERRIOT, Mme KERDILES.
- Crèche familiale : Mme de la VILLE-GEORGES ; Mme MARREL, Directrice ; Mme SAVALLE, Adjointe ; Mme ROSEFORT, Secrétaire.
- Halte-Garderie : Mmes CHAUVEAU et WORBE ; Mme Le TYRANT, Directrice ; Mlle BERTAULT, Educatrice ; Mme CHOW SEE YEE.
- Conseiller Technique : M. Denis MAURICE.
- Secourisme : M. Philippe MALBAY, Mlle Catherine MILHAUD.
- Relations avec les Associations : Mme CHAUVEAU.
- Relations Information Croix-Rouge Départementale : Mme COUTANT.

175, boulevard de la République
SAINT-CLOUD
Téléphone : 602 42.53 (24 heures sur 24)

TOUJOURS NEUTRE, LA CROIX-ROUGE FRANÇAISE COMBAT LA SOUFFRANCE,
— sous tous ses aspects,
— inlassablement,
— bénévolement.

Elle participe aux efforts de protection sanitaire notamment en ce qui concerne la mère et l'enfant.

SON BUT : SERVIR ET RESPECTER LA PERSONNE HUMAINE.

LA CROIX-ROUGE de Saint-Cloud vous propose :

— des enseignements gratuits tout au long de l'année pour l'obtention du diplôme :

- d'auxiliaire sanitaire,
- de secouriste ;

— des cours spécialisés pour les mères de famille :

- de santé au foyer ;

Grâce au dévouement de bénévoles ayant acquis cette formation, la CROIX-ROUGE a pu organiser localement :

- des cours de gymnastique pour les personnes âgées,
- un service de dépannage par les auxiliaires sanitaires de garde occasionnelle à domicile pour les malades,
- un service spécialisé de garde pour enfants handicapés et inadaptés,
- et une équipe d'urgence sur le terrain constituée par les secouristes.

Renseignements : Tél. 602 42.53 (24 heures sur 24).

LA CROIX-ROUGE de Saint-Cloud gère et administre avec un personnel qualifié (pédiatres, psychologue, infirmières, puéricultrices) :

— **une crèche familiale** : des assistantes maternelles agréées par la Préfecture reçoivent à leur domicile de 7 h à 19 h les enfants des mamans qui travaillent.

Permanences : du lundi au vendredi de 9 h à 10 h et sur rendez-vous, 175, boulevard de la République.

Renseignements : Tél. 771 88.63.

— **une halte-garderie** : accueille les enfants de 3 mois à 5 ans pour permettre aux mamans de se libérer quelques heures. Ouverte du lundi au vendredi de 9 h 30 à 17 h 30, 5, avenue de la Fouilleuse.

Renseignements : Tél. 602 37.37.

LA CROIX-ROUGE de Saint-Cloud organise également des conférences apportant aux familles des informations précieuses pour le mieux-être de tous.

AIDEZ LA CROIX-ROUGE A AIDER JOIGNEZ-VOUS A NOUS A D H E R E Z

Adressez votre adhésion à l'ordre de la Croix-Rouge Française, 175, boulevard de la République, 92210 Saint-Cloud : par chèque bancaire ou C.C.P.

- Adhérent : à partir de 10 F et plus.
- Donateur : à partir de 100 F et plus.
- Bienfaiteur : à partir de 500 F et plus.

Le mercredi 7 juin 1978 :

- à 17 h 15, à la Maison des Jeunes, rue Hébert : Assemblée Générale et remise des diplômes des Auxiliaires Sanitaires ;
- à 18 heures : pour tous ceux que le sujet intéresse, nous les invitons à la projection du film : « NAISSANCE SANS VIOLENCE » du Docteur LEBOYER.

Le film sera suivi d'un débat animé par le Docteur BERTRAND, Chef du Service de Gynécologie-obstétrique à l'hôpital de Saint-Cloud et bien connu pour son action de précurseur au sein de ce service.

Nous souhaitons que vous serez nombreux et qu'ainsi vous participerez avec nous à AIDER la Croix-Rouge à AIDER.

SERVICE DE GARDE DES PHARMACIENS

Dimanches 4 juin et 20 août	: M. PLATANIDES, 51 bis, rue du Val-d'Or
Dimanches 11 juin et 27 août	: M. RICQUIER, 86, bd de la République
Dimanches 18 juin et 3 septembre	: Mme ROCHICCIOLI, 15, rue de Buzenval
Dimanches 25 juin et 10 septembre	: Mlle THOMAS, 7, rue Dailly
Dimanches 2 juillet et 17 septembre	: Mme AYACHE, 160, bd de la République
Dimanche 9 juillet	: Mme LANDRY, 14, av. de Longchamp
Dimanches 14 juillet et 24 septembre	: Mme BAILLY, 17, rue de l'Eglise
Dimanche 23 juillet	: Mme LESSAULT, 9, av. Bernard-Palissy
Dimanche 30 juillet	: Mme MARECHAL, 47, rue Gounod
Dimanche 6 août	: Mme MICLEA, 3, Parc de la Bérengère
Dimanche 13 et mardi 15 août	: M. MIGNARD, 2 ter, rue Royale

SERVICE D'URGENCE DENTAIRE

Les chirurgiens dentistes des Hauts-de-Seine assurent un service de garde pour les soins dentaires :

**les dimanches et jours fériés
de 9 heures à 12 heures**

Pour communication des coordonnées des praticiens de garde, appeler le numéro de téléphone suivant : 776 25.42.

LUTTE CONTRE LE CANCER

La Ligue Départementale des Hauts-de-Seine, 17, rue de Colombes à Nanterre, nous communique :

La Ligue Départementale des Hauts-de-Seine, 17, rue de Colombes à Nanterre, nous communique :

Les secours alloués au titre de l'aide aux familles de malades atteints d'un cancer ont été en 1977 au nombre de 249 pour un montant de 210 211 francs.

Nous avons aidé 10 femmes chefs de famille ayant des enfants à charge et 2 hommes seulement dans ce cas.

Nous avons payé :

- 18 loyers au relogement ;
- 15 femmes de ménage, gardes malades ou aides-ménagères ;
- 13 dettes de loyers ou retards d'impôts ;
- 12 aides après décès du chef de famille ;

- 1 nourrice ;
- 4 installations de téléphone de grands malades isolés ;
- 4 « aide au retour » de malade en province ;
- 8 fois des sommes destinées à combler le déficit provoqué par une attente de pension, de retraite, d'invalidité ou d'allocation aux handicapés, ont été versées ;
- 3 fois des vacances d'enfants malades ont été facilitées.

INFORMATIONS GÉNÉRALES

Caisse de crédit mutuel de Saint-Cloud

L'Assemblée Générale des Sociétaires de la Caisse de Crédit Mutuel de Saint-Cloud s'est tenue le dimanche 5 mars 1978 à 10 heures à la Salle Municipale Ravel, 14, rue des Ecoles, sous la présidence de M. Paul HERMAND. Cinquante-neuf sociétaires étaient présents ou représentés.

Après avoir entendu lecture des rapports du Conseil d'Administration et du Conseil

de Surveillance, l'Assemblée a approuvé à l'unanimité les comptes de l'exercice

1977. Après élection, réélection et désignation du Bureau, le Conseil d'Administration est composé de :

- Président : M. André CHAVETON.
- Vice-Présidents : MM. Charles BLANC, Paul HERMAND.
- Secrétaire : Louis ROISIN.
- Administrateurs : Mlle Yvonne CHAMOND, MM. Pierre GAILLARD, Claude LEMOULT, François LE ROY, Julien BOUVIER, Claude GUICHARD.

Siègent au Conseil de Surveillance :

- Président : M. Bernard FUSTIER.

- Membres : MM. Christian CHARTIER, Roland GUERNIER, Jean LEGUAY, Arsène PAGEIX.

La Caisse de Crédit Mutuel de Saint-Cloud est une société coopérative à capital variable et **responsabilité limitée**, habilitée à recevoir tous dépôts du public, notamment sur compte livret rémunéré à 6,50 % l'an net d'impôt. Elle peut consentir des prêts à ses sociétaires.

En attendant l'installation d'un guichet permanent dans les prochains mois, les vacances se tiennent 15, rue d'Orléans le mardi et le vendredi de 18 h 30 à 19 h 30 et le dimanche matin de 10 h 30 à 11 h 30.

A.N.P.E. :

Nouveaux délais d'inscription

De nouvelles dispositions ont été prises concernant les délais d'inscription à l'Agence Nationale pour l'Emploi. Elles s'appliquent :

• A LA FIN DU CONTRAT DE TRAVAIL

Depuis le 4 janvier 1978, le délai dont vous disposez pour demander votre inscription est porté de un à trois mois à compter de la fin du contrat.

De même les ayants droit d'un assuré social peuvent bénéficier des prestations en nature de l'Assurance Maladie, Maternité, pendant les 3 mois suivant la date à laquelle ils cessent de remplir les conditions fixées pour avoir la qualité d'ayant droit.

• A LA FIN DU SERVICE ACTIF NATIONAL

A compter du 8 décembre 1977, le délai dont disposent les personnes libérées du service national pour s'inscrire comme demandeur d'emploi, de façon à acquérir ou conserver le droit aux prestations de l'Assurance Maladie, Maternité, est fixé à 12 mois à compter de la date de leur libération.

Les jeunes gens qui étaient avant leur incorporation affiliés à un régime totalement indépendant du régime général (S.N.C.F., agricole...) restent rattachés à leur régime d'affiliation.

Ceux qui relevaient :

- soit d'un régime particulier en qualité d'ayants droit (collectivités locales, fonctionnaires...);
- soit du régime étudiant en qualité d'assurés sont affiliés au régime général.

Cinq années d'activités au Centre d'Information Féminin des Hauts-de-Seine

Situé au niveau 1 de la Préfecture de Nanterre, le Centre d'Information Féminin accueille, informe, oriente gratuitement toutes les personnes (hommes, femmes, adolescents) qui ont besoin d'une information précise, rapide, détaillée.

Au cours de l'année 1977, le Centre a répondu à 10 066 demandes de renseignements qui se répartissent de la manière suivante :

SECTEUR JURIDIQUE 35 %

Séparation - divorce avec toutes leurs conséquences, logement, législation du travail, succession.

SECTEUR VIE PROFESSIONNELLE 30 %

Jeunes à la recherche d'un emploi, information sur les stages de formation continue, recyclage de femmes de 40 ans, orientation scolaire.

SECTEUR SOCIAL 35 %

Garde d'enfants, Sécurité Sociale, retraites, mères célibataires et personnes âgées avec leurs difficultés, alphabétisation des femmes immigrées.

Le C.I.F. fonctionne à la manière d'un aiguillage :

- lorsque la question posée est simple, il donne une réponse rapide, ou indique la marche à suivre;
- lorsque la question est complexe, il oriente vers l'organisme ou le service compétent, évitant erreur et perte de temps.

Il met également à la disposition du public, sur rendez-vous, des consultations juridiques et familiales gratuites.

COMMENT JOINDRE LE C.I.F. DES HAUTS-DE-SEINE ?

En venant : Niveau I - Préfecture des Hauts-de-Seine.

En écrivant : 177, avenue Joliot-Curie, 92000 Nanterre.

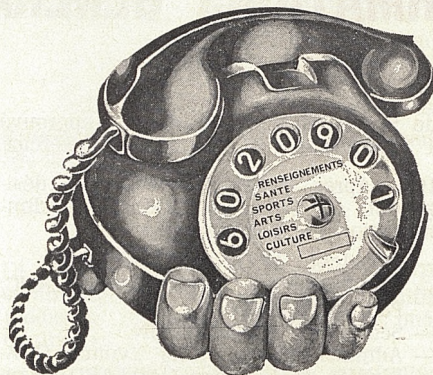
En téléphonant au 781 41.41 ou 769 60.00, poste 55-82, du lundi au vendredi de 9 h 30 à 16 h 30 sans interruption.



Ville de Saint-Cloud

SOYEZ AU COURANT
DE CE QUI SE PASSE DANS VOTRE VILLE

appelez le **602.09.01** 24 h sur 24



INFORMATIONS MUNICIPALES TÉLÉPHONÉES

CONSEIL MUNICIPAL

SÉANCE DU 30 MARS 1978

Communications du Maire et des adjoints sur leurs activités

MONSIEUR FOURCADE, MAIRE

• Une catastrophe vient de frapper la Bretagne. Estimant que la population clodoaldienne doit se solidariser avec les Bretons, M. FOURCADE annonce qu'il proposera au Conseil Municipal le vote d'une subvention de 10 000 F.

MONSIEUR BASSINET précise des informations concernant :

• la création, par arrêté des Préfets de l'Essonne et des Hauts-de-Seine, du Syndicat Intercommunal pour la création et la gestion du cimetière des ULIS ;

• le calendrier des COMITES DE QUARTIERS pour le deuxième trimestre. (Ne figurent ici que les dates de ceux qui se dérouleront au mois de juin.)
— Jeudi 15 juin, quartier n° 2 : M. MAROSELLI, Salle Ravel, 14, rue des Ecoles.
— Jeudi 22 juin, quartier n° 3 : Mme OLIVIER, Centre social, rue de l'Yser.

Il donne ensuite la parole à Mme WORBE, rapporteur de la Commission Extra-Municipale « d'Animation Culturelle et Sportive » qui s'est réunie le 13 mars.

Cette réunion avait pour objet la mise au point du programme du FORUM des ASSOCIATIONS qui s'est déroulée du 13 au 21 mai 1978.

Il passe également la parole à M. GUAY, rapporteur de la Commission Extra-Municipale de la « Qualité de la Vie » qui s'est réunie le 9 mars. La discussion a porté sur les TRANSPORTS URBAINS. La Commission a fait le point sur le fonctionnement du « BUSPHONE » et jeté les bases d'un nouveau système qui prévoirait, en particulier, l'organisation de « Navettes » fixes.

• L'existence de **manifestations culturelles** auxquelles les Conseillers Municipaux et la population de Saint-Cloud sont invités à assister.

— Deux séances de CINE-CLUB chaque semaine : l'une à la M.J.C., l'autre à l'Ecole Normale Supérieure.

— Les Tréteaux de France présentent, le 31 mai et le 1^{er} juin, sous le chapiteau à « La Lanterne »,

dans le Parc de Saint-Cloud, la pièce de Victor HUGO « RUY BLAS ».

MONSIEUR CUNY

• **La Phase « 0 » de Rénovation** s'achève. Les emménagements dans l'immeuble H.L.M./P.L.R. du 27, rue Dailly sont en cours.

• **La Phase 1 de Restauration** se poursuit. Les travaux sont en cours dans les immeubles 4, 6 et 8 de la rue Royale.

• **La Phase 1 de Rénovation** qui concerne les immeubles situés en face de l'Eglise, va démarrer avant les vacances. Les derniers problèmes juridiques et administratifs sont en voie de règlement.

• Pour faciliter les opérations de rénovation/restauration et améliorer les conditions de stationnement du Centre-Ville, la Ville va procéder à la démolition de l'**ancienne propriété POURTALE** permettant ainsi l'aménagement d'un PARKING de 120 places utilisables jusqu'à la réalisation de la Phase 3 de rénovation.

MONSIEUR LE LUHANDRE fait part de deux informations :

• Il sera en mesure de proposer à la prochaine réunion du Conseil Municipal (le 27 avril) l'examen et le vote du COMPTE ADMINISTRATIF de l'année 1977.

• La visite d'une délégation de la ville anglaise de Maidenhead-Windsor, dont le programme a été préparé par le Comité du Jumelage (compte rendu page « Jumelage »).

MONSIEUR VINSON

• L'Assemblée Générale des Ecoles s'est tenue le vendredi 31 mars. M. VINSON insiste sur l'importance de cet organisme qui gère, en particulier, les Centres aérés. Il indique que 19 000 journées/enfants ont été assurées dans les Centres aérés.

MONSIEUR LE DOCTEUR ARNAUD aborde trois différents domaines :

- LES PERSONNES AGEES
— Le Conseil Général a délivré **445 cartes « Améthyste »** aux Personnes Agées de Saint-Cloud.

- Le **repas de l'Amitié** se déroulera le samedi 3 juin. Offert par la Ville et organisé par le Bureau d'Aide Sociale, ce repas regroupera plus de 400 personnes âgées. Il pourrait se dérouler sous le chapiteau, qui sera installé à « La Lanterne ».

- 115 personnes âgées ont assisté au spectacle **HOLIDAY ON ICE** qu'elles ont unanimement apprécié.

- Les 45 participants sont revenus enchantés de leur séjour en Roussillon.

- L'EMPLOI

La Société L.M.T. de BOULOGNE a signalé à la Mairie 17 postes vacants (emplois techniques).

- LE LOGEMENT

Les appartements à « loyer plafonné » de « La Fouilleuse » sont loués en totalité. Le retard dans l'attribution des derniers s'explique par le fait que la Commission a fait en moyenne 3 propositions par logement.

MONSIEUR JONKA annonce :

- sa visite au Centre marin de la Ville de Saint-Cloud à Saint-Brévin. Divers travaux seront à exécuter, notamment l'insonorisation du réfectoire ;

- l'enlèvement prochain du baraquement installé provisoirement, pour servir de Centre de Soins, près de l'Ecole de Montretout. La suppression de ce bâtiment permettra aux directeurs d'écoles un meilleur contrôle de l'accès des élèves et assurera ainsi une meilleure sécurité des enfants ;

- que les travaux d'aménagement de sanitaires à l'Ecole élémentaire de Montretout seront exécutés avant la prochaine rentrée scolaire ;

- que la remise des clefs du nouveau Commissariat, dans l'immeuble du 27, rue Dailly, s'est déroulée dans de très bonnes conditions le mercredi 5 avril à 16 heures.

MONSIEUR ROCHICCIOLI

- La « FETE DU SPORT » se déroule à Saint-Cloud jusqu'au 11 juin sur les thèmes :

- le sport pour tous,
- l'ouverture de la cité aux enfants,
- la connaissance ou la découverte des sports.

Il donne le calendrier des manifestations organisées au cours de cette quinzaine consacrée à tous les sports.

- Les 2 classes séjournant à Tamié profitent d'un bon enseignement.

A Saint-Brévin, une épidémie de rougeole et de grippe s'est déclarée. Toutes précautions sont prises tant pour les soins assurés sur place, que pour l'éventuel retour anticipé. La désinfection des locaux sera bien entendu assurée avant le prochain séjour.

Toutes les demandes pour les **colonies de vacances de printemps** à Tamié et à Saint-Brévin ont pu être satisfaites.

MADAME FAUQUENOT

Fait le point sur les travaux en cours ou en projet immédiat :

- VOIRIE :

- Tous les travaux prévus, pour 1978, au **Programme d'Investissement** sont engagés ; il s'agit de la réfection des rues du Commandant-Lareinty, Coutureau, du 18-Juin.

- En travaux d'entretien, un effort est porté sur de nombreux **chemins piétonniers**, dont certains (telle l'allée des Lilas) ont déjà été aménagés.

- PARKINGS :

- Un parc de stationnement est en cours d'aménagement sur le terrain privé communal, pour les véhicules des usagers du Centre social de la rue de l'Yser.

Dans le même temps, une voie d'accès pour les autobus sera aménagée.

- Le **parking placé près de la bibliothèque** sera en « zone bleue », pour faciliter, en particulier, le stationnement des usagers du nouveau Commissariat de Police.

- De nouveaux « **parcmètres** » ont été posés boulevard de la République et avenue Bernard-Palissy. Le mauvais temps a contrarié la matérialisation au sol des emplacements, et par conséquent retardé leur mise en service.

- SIGNALISATION ET MOBILIER URBAIN :

- Plusieurs panneaux « STOP » ont été posés, d'autres le seront dans les carrefours les plus dangereux.

- Des arceaux ont été posés, pour la protection des piétons, rue du Calvaire et rue du Camp-Canadien.

- Des panneaux de signalisation ont été placés boulevard de la République, indiquant « Ville de Saint-Cloud, quartier de Fouilleuse ».

- Deux « abribus » viennent d'être posés rue Coutureau et rue du Mont-Valérien.

- Deux corbeilles à papier ont été posées dans les abribus par la Société DECAUX. De son côté, la Ville a commandé 60 paniers qui seront disposés en ville après consultation des Délégués de Quartiers.

- ECLAIRAGE PUBLIC :

- Pose de lampadaires square Kelly.

- Réfection de l'éclairage avenue Bernard-Palissy.

- PLANTATIONS - ESPACES VERTS :

- L'Equipement a planté, à titre d'essai, des arbustes et buissons en bordure d'une partie du boulevard de la République (entre la place Magenta et la rue Pigache).

- Les bornes placées à l'entrée « Ville d'Avray » du Parc de Saint-Cloud seront progressivement enlevées et remplacées par des marronniers.

- L'élagage des arbres et l'aménagement d'espaces verts sont en cours.

- Un espace « réservé aux chiens » sera aménagé sur le terrain de l'Avre.

- ORDURES MENAGERES :

- Tous les Etablissements publics et privés ont reçu un contingent de SACS PLASTIQUES. La réglementation concernant la collecte des ordures devra être appliquée plus strictement (notamment l'interdiction des POUBELLES).

- L'entreprise chargée de la collecte des ordures s'est dotée d'une benne puissante pour le ramassage des encombrants.

DÉLIBÉRATIONS

LE CONSEIL MUNICIPAL,

VU l'avis favorable de Monsieur le Rapporteur Général de la Commission des Finances et du Plan :

- Pose la candidature de la Ville de Saint-Cloud pour la passation d'un CONTRAT REGIONAL en vue d'obtenir de la Région Ile-de-France une contribution au financement des opérations inscrites au Deuxième Plan d'Equipements Collectifs.

- Décide l'ouverture, à titre provisoire, d'une MINICRECHE dans l'immeuble H.L.M. 27, rue Dailly, dans l'attente de la construction d'une deuxième crèche municipale.

- Adopte le programme de répartition du FONDS DEPARTEMENTAL SCOLAIRE 1977-1978, soit :

a) Renouvellement et modernisation du mobilier scolaire 25 800,00 F

b) Acquisition de mobilier et matériel pour l'école de la ZAC Fouilleuse 74 878,00 F

- Adopte le projet de réfection de la chaussée et des trottoirs de la RUE COUTUREAU et de la RUE DU 18-JUIN et charge le Maire de procéder à un appel d'offres restreint en vue de la réalisation de ces travaux, qui s'inscrivent dans le cadre du Deuxième Plan d'Equipements Collectifs (opération n° 5).

- Autorise le Maire à représenter la Ville en justice auprès du Tribunal Administratif de Paris, dans la procédure en référé engagée contre les architectes et constructeurs de l'ENSEMBLE SPORTIF DES TOURNEROCHES, à la suite des fuites constatées dans l'étanchéité de l'Etablissement.

- Fixe à **200 F** l'an le montant des droits à verser par un particulier, auquel, dans le cadre de la RENOVATION DU CENTRE-VILLE, un permis de stationner a été accordé.

- Fixe à 40 F, à compter du 1^{er} avril 1978, le taux de VACATION FUNERAIRE versée par les familles au Commissaire de Police, pour assistance aux opérations d'inhumation, exhumation, réinhumation et translation de corps.

- Accorde au CHEF D'ATELIER la concession d'un logement de fonction par nécessité absolue de service.

- Approuve le tableau de répartition de la PRIME DE TECHNICITE allouée aux cadres techniques en pourcentage des travaux confiés à leur surveillance.

- Désigne, pour vérifier les listes électorales au Conseil de Prudhomme, les électeurs suivants :

— Ouvrier : M. Michel DELINOTTE.

— Employé : M. Marcel ABERT.

— Patron : M. Daniel FRETZ.

- Vote une subvention exceptionnelle de 10 000 F pour l'Aide aux Sinistrés de la Marée Noire qui a ravagé la côte nord de la Bretagne.

- Décide de participer, sous forme de subvention exceptionnelle de 6 000 F versée au Stade Français, à l'aménagement d'un PARCOURS SPORTIF EN FORET dans le Parc de Saint-Cloud.

- Désigne, pour le représenter au sein du « SYNDICAT INTERCOMMUNAL POUR LA CREATION ET LA GESTION DU CIMETIERE DES ULIS » :

— Titulaires : M. BASSINET, Mme FAUQUENOT.

— Suppléants : MM. GUAY, LEYMARIE.

La prochaine réunion du CONSEIL MUNICIPAL aura lieu le VENDREDI 9 JUIN 1978 à 21 heures en raison d'un concert exceptionnel donné dans le Parc de Saint-Cloud, par Jean-François PAILLARD, le jeudi 8 juin.

INFORMATIONS TÉLÉPHONÉES

- Pour faciliter votre vie à Saint-Cloud
- Pour connaître en quelques minutes les informations pratiques et toutes les maniations

Un numéro de téléphone

602 09-01

24 heures sur 24

SÉANCE DU 27 AVRIL

Communications du Maire et des Adjointes sur leurs activités

A l'ouverture de la séance, Monsieur le Maire fait observer une minute de silence à la mémoire de **Monsieur Michel GAUDICHON**, Conseiller Municipal décédé le 6 avril 1978.

Après que le Conseil Municipal ait désigné **Monsieur MAROSELLI** comme Secrétaire de séance et approuvé le procès-verbal de la réunion du 30 mars, Monsieur le Maire passe à l'ordre du jour.

MONSIEUR FOURCADE, MAIRE

L'étude progresse pour l'amélioration du système d'alimentation en eau potable de la ville de **Saint-Cloud**, qui dépend actuellement, en grande partie, du « Service des Eaux et Fontaines de Versailles, Marly et Saint-Cloud ».

L'Etat (affaires culturelles) ne conserverait que l'alimentation des Parcs et Fontaines et un Syndicat Intercommunal grouperait des communes des Hauts-de-Seine et des Yvelines pour la distribution de l'eau potable. Un appel d'offres serait ensuite lancé pour la gestion du Service.

Cette réforme permettra une réfection du réseau, très ancien dans l'ensemble, et, par conséquent, améliorera la qualité de l'eau.

Le **Conseil Général** se réunit cette semaine. Le débat le plus important porte sur la POLITIQUE SPORTIVE menée dans le Département des Hauts-de-Seine. En matière d'EQUIPEMENTS, notre Département est l'un des mieux dotés en France, principalement en ensembles « couverts » (piscines, gymnases, etc.). Un effort reste à faire en matière de stades découverts. Quant à l'animation sportive, l'on note que 9 % des habitants sont licenciés dans l'une ou l'autre des disciplines sportives. La Direction de la Jeunesse et des Sports va engager une politique de formation des maîtres permettant une amélioration de l'éducation sportive dans les écoles.

Quant aux subventions versées par le Département aux Associations sportives, le Conseil Général a adopté un mode de calcul précis tenant compte du nombre de licenciés, du type d'activité, des résultats sportifs, etc.

MADAME WORBE AU NOM DE MONSIEUR BASSINET

• **Deux réunions** se sont tenues en Mairie le lundi 24 avril :

— La Commission Commerçants/Consommateurs, dont le rapporteur, Monsieur GUAY, rendra compte au cours de la prochaine réunion du Conseil Municipal.

— La Commission Extra-Municipale de l'Enseignement.

MONSIEUR CUNY

• Le Préfet des Hauts-de-Seine vient de notifier son arrêté du 24 avril 1978 ordonnant la **révision du Plan d'Occupation des Sols**, demandée par délibération du Conseil Municipal du 24 février. Il est rappelé que cette révision concerne :

— La réduction ou la suppression de certaines emprises prévues pour l'élargissement des rues Laval, Porte-Jaune, Camp-Canadien et Buzenval ;

— Les mesures à apporter pour favoriser les implantations artisanales et commerciales ;

— La réduction des hauteurs maximales prévues pour la construction d'immeubles ;

— La suppression, la modification ou la création des réserves pour équipements publics ;

— La précision de certains articles du règlement.

• **Plusieurs opérations de RESTAURATION** sont en cours ou vont être entamées dans les prochaines semaines, notamment aux numéros 10, 18 et 22 de la rue Royale et au numéro 7, rue du Docteur-Desfossez.

S'agissant de RESTAURATION, il est envisagé de supprimer le PHASAGE, ce qui permettrait aux propriétaires qui le désirent d'exécuter les travaux sans attendre les dates prévues à l'échéancier.

MONSIEUR VINSON

• **L'Assemblée générale de la Caisse des Ecoles** s'est tenue le 31 mars. Plusieurs conseillers municipaux y ont assisté. Les animateurs des Centres aérés ont présenté leurs activités. La modification des statuts a été adoptée.

• Madame OLIVIER, rapporteur, rend compte de la réunion du 24 avril de la **Commission Extra-Municipale de l'Enseignement** qui a débattu des quatre points suivants :

— choix du jour de congé mobile,

— phasage des travaux de reconstruction de l'Ecole du Centre,

— rectification du Secteur Scolaire entre les écoles de Montretout et du Val d'Or,

— ouverture du Groupe scolaire de la Fouilleuse. Monsieur VINSON rappelle les quatre cas de dérogations possibles pour les secteurs scolaires :

— les enfants en nourrice,

— les enfants qui ont des frères ou sœurs dans l'école,

— les enfants qui habitent chez leurs grands-parents,

— les enfants des enseignants.

MONSIEUR LE DOCTEUR ARNAUD

- Madame BARTHELEMY, directrice du **Foyer-Logements des « Heures Claires »**, va quitter ses fonctions fin mai. L'A.R.E.P.A. a nommé à ce poste Mademoiselle DEHELLY, qui a déjà dirigé d'autres établissements de même type.

- Le **repas de l'Amitié** se tiendra le samedi 3 juin, à midi, au restaurant des Bureaux de la Colline.

- La Caisse Primaire d'Assurance Maladie de la Région Parisienne **recrute des agents administratifs**. Tous renseignements peuvent être obtenus au Bureau d'Aide Sociale ou auprès du Chef de Centre de Sécurité Sociale de Saint-Cloud.

- Les travaux d'aménagement de la **Mini-crèche au 27, rue Dailly** s'achèvent. L'inauguration pourrait être fixée en juin, l'ouverture ayant lieu en septembre 1978.

- La Ville vient de prendre possession de la **propriété de La Tour du Pin**. Elle est destinée à la construction de logements qui seront réservés au logement des familles dont les logements seront démolis dans le cadre de l'élargissement de la rue de la Porte-Jaune.

Dans l'immédiat, les 3 logements de l'immeuble actuel, et le petit pavillon du gardien, seront loués à des employés communaux inscrits sur la liste d'attente.

- Les **deux assistantes sociales municipales** exercent leurs activités sur l'ensemble de la Commune. Toutefois, Madame YVERNEAU apporte une attention particulière au nouveau quartier de la Fouilleuse. Elle disposera, à cet effet, d'un local de permanence dans la nouvelle école.

MONSIEUR JONKA

- Pour l'aménagement des appartements de la **propriété de La Tour du Pin**, dont Monsieur le Docteur ARNAUD vient de parler, il y a lieu d'effectuer quelques travaux sommaires.

- La **Salle Municipale située dans le Groupe scolaire de la Fouilleuse** est terminée. Elle va pouvoir figurer sur la liste des locaux mis à la disposition des Associations. L'une des prochaines réunions du Comité de quartier n° 4 « Val d'Or-Tourneroches » pourra s'y tenir.

- Divers travaux ont été exécutés dans les **locaux scolaires** (Coteaux, Montretout, Val d'Or dont l'extension sera inaugurée samedi 29 avril, C.E.S. Gounod).

- Le local du « **Centre de soins** » situé dans l'immeuble du **marché de Montretout**, boulevard de la République, est prêt à être livré à l'association qui doit en assurer la gestion.

- Pour le quartier du Centre Ville, un « **Centre de soins** » sera aménagé dans les locaux sociaux de l'immeuble **H.L.M. 27, rue Dailly**.

- Les travaux du **gymnase de la Fouilleuse** ont débuté.

MONSIEUR ROCHICCIOLI

- Les **colonies de vacances de printemps** se sont déroulés sans problème. Il convient de souligner la bonne **gestion des deux centres** de Saint-Cloud : Centre alpin de Tamié, Centre marin de Saint-Brévin.

Le Conseil Municipal en félicite les Directeurs gestionnaires.

— Un « **Parcours Sportif en Forêt** » va être aménagé dans le Parc de Saint-Cloud, sous l'égide du

STADE FRANÇAIS, et avec la participation financière des Villes de Saint-Cloud, Ville-d'Avray et Marnes-la-Coquette (qui ont donné leur accord) et vraisemblablement Garches (qui a demandé des précisions et devrait donner sa réponse prochainement).

Si tout marche bien, l'inauguration pourrait avoir lieu à la clôture de la Fête du Sport.

— La « **Fête du Sport** » se déroulera jusqu'au 10 juin. Outre quelques épreuves de compétition, le programme comporte de nombreuses manifestations, dans les disciplines les plus diverses, réservées aux « non licenciés ».

La participation du plus grand nombre est demandée pour ces manifestations dont la coordination est assurée par l'U.A.S. Saint-Cloud et des membres du Conseil Municipal : MM. VINSON et ROCHICCIOLI, adjoints, Mesdames DUPONT et WORBE, MM. CHARTIER, LEYMARIE et VOIZARD, Conseillers Municipaux.

MADAME FAUQUENOT

- **VOIRIE :**

— Les travaux d'entretien se poursuivent.

— Les Services de l'Équipement ont mis en chantier les travaux d'élargissement du bas de la rue Dailly.

- **TRANSPORTS :**

— A la suite de la réunion de la C.E.M. de la « Qualité de la Vie » un questionnaire sera remis aux usagers du Busphone au sujet de son fonctionnement.

- **SIGNALISATION :**

— Les Services Techniques procèdent aux travaux de peinture au sol et à la remise en état de la signalisation.

— Un type de plaques de rues uniforme, comportant le nom et l'écusson de la ville, a été adopté.

— Une liste de plaques lumineuses de signalisation des rues — posées sur les candélabres — va être établie, pour indiquer, notamment, les grandes résidences et les rues du bas de Saint-Cloud.

- **STATIONNEMENT :**

— Deux horodatrices vont être placées sur le parking en cours d'aménagement au Centre-Ville (ancienne propriété POURTALE). Les tarifs seront indiqués à ceux adoptés pour le square Joffre.

— Les directeurs du Lycée et du C.E.S. Vehaeren vont être contactés pour rechercher une solution au stationnement des « deux roues » sur les trottoirs bordant ces établissements.

- **ESPACES VERTS :**

— Les Services municipaux ont aménagé le square situé à l'angle du boulevard Peltier et de l'avenue de Lattre-de-Tassigny.

— Une enquête a été menée auprès de personnes âgées pour déterminer les lieux d'implantation des BANCS PUBLICS. Des suggestions leur seront également demandées pour la dénomination de certains squares et lieux-dits.

- **REGLEMENTATION :**

— Un agent communal assermenté veillera à l'application des règlements municipaux, notamment en ce qui concerne les poubelles, la divagation des chiens, le respect des espaces verts, etc. Il est habilité à verbaliser en cas d'infraction.

DÉLIBÉRATIONS

Le Conseil Municipal a examiné les question figurant à l'ordre du jour et adopté les **délibérations** suivantes :

	Section d'investissement	Section de fonctionnement	TOTAL
Excédent global	6 591 658,55	5 325 269,96	11 916 928,51
Restes à réaliser	4 572 659,00		4 572 659,00
TOTAL	11 164 317,55	5 325 269,96	16 489 587,51
Restes à payer	11 031 894,13	2 160 400,00	13 192 294,13
DISPONIBLE	132 423,42	3 164 869,96	3 297 293,38

• APPROBATION A L'UNANIMITE DU COMPTE ADMINISTRATIF DE LA VILLE POUR LES OPERATIONS DE L'EXERCICE 1977.

Il ressort de ce compte un excédent global de 11 916 928,51 F qui, compte tenu des restes à réaliser et à payer, détermine un disponible net de **3 297 293,38 F**, comme l'indique le tableau ci-dessous :

• APPROBATION, A L'UNANIMITE EGALEMENT, DU COMPTE ADMINISTRATIF DU SERVICE DE L'ASSAINISSEMENT POUR LES OPERATIONS DE L'EXERCICE 1977, d'où ressort un excédent global

de 1 414 236,94 F, ramené, compte tenu des restes à réaliser, à un disponible net de **406 921,81 F**, comme indiqué ci-dessous :

	Section d'investissement	Section de fonctionnement	TOTAL
Excédent global	982 315,13	431 921,81	1 414 236,94
Restes à réaliser	982 315,13	25 000,00	1 007 315,13
DISPONIBLE		406 921,81	406 921,81

• AUTORISATIONS SPECIALES SUR L'EXERCICE 1977, permettant d'ouvrir des crédits pour un montant de 232 423 F, cette dépense étant couverte par une recette correspondante non prévue au Budget 1977 (à l'unanimité).

• Accord d'une GARANTIE COMPLEMENTAIRE A LA S.A. D'H.L.M. CODELOG, pour un prêt de 78 000 F destiné à la construction de 124 logements H.L.M. dans la Z.A.C. de la Fouilleuse à l'unanimité)

• Lancement d'une ENQUETE PARCELLAIRE en vue de l'acquisition, à l'amiable ou par voie d'expropriation, des six propriétés situées dans la « Phase 1 bis » de Rénovation, c'est-à-dire l'ilot compris entre la rue de la Libération (côté pair), la rue de Rouen et la place Deville. Les propriétés cadastrées AH-128, 129, 130, 131, 132 et 135, sont situées aux numéros 4, 6, 8, 10, 12, 14, 14 bis et 18, rue de la rue de Libération (à l'unanimité).

• MODIFICATION DU TARIF DES DROITS DE PLACE SUR LES MARCHES DE SAINT-CLOUD à compter du 1^{er} juin 1978.

L'augmentation est de 10 % par rapport aux taux appliqués depuis le 1^{er} janvier 1977, ce qui donne, pour la place couverte de deux mètres de longueur sur une profondeur minimum de 1,80 m :

— Marchés de la Passerelle et des Coteaux : 3,90 F
— Marché de la Bérengère : 3,90 F
— Marché de Montretout : 6,60 F

Le montant de la redevance annuelle due à la Ville par le concessionnaire est également majorée et passe à 132 720 F (au lieu de 120 000 F) jusqu'au 1^{er} avril 1982 (adoptée 25 voix pour et 1 abstention).

• Fixation de la participation des familles pour le séjour d'enfants de Saint-Cloud à la COLONIE MATERNELLE DE LA CAISSE D'ALLOCATIONS FAMILIALES D'ILE-ET-VILAINE à « LA RIBAUDIERE ». Les taux sont fixés selon le quotient familial adopté pour les colonies de Saint-Cloud le 7 juillet 1977.

Quotient familial	Participation des familles
— inférieur à 640 F	17,50 F
— de 641 à 880 F	26,50 F
— supérieur à 880 F ...	35,00 F

• TRANSFORMATION DE DEUX EMPLOIS figurant au tableau des effectifs du Personnel Communal, fixé par délibération en date du 26 janvier 1978, pour tenir compte des besoins de l'Administration communale (à l'unanimité).

• Avis favorable à ce que le « SYNDICAT DES CO-PROPRIETAIRES DE LA RESIDENCE BEAUSOLEIL » soit autorisé à déroger au principe du Repos hebdomadaire du dimanche pour les gardiens de la propriété (à l'unanimité).

• Approbation des nouveaux STATUTS DU SYNDICAT INTERCOMMUNAL POUR LE CIMETIERE DES ULIS et acceptation du mode de répartition des charges d'investissement et de fonctionnement entre les communes adhérentes (à l'unanimité).
Prochaines réunions du Conseil Municipal :

— Vendredi 9 juin à 21 heures.
— Vendredi 14 juillet à 17 heures.

ETAT CIVIL

NAISSANCES DANS LES FAMILLES CLODOALDIENNES

Delphine Thibault - Mélanie Le Grand - Nilza Da Silva - Céline Bergerioux - Sabine Mahjoub - Jean-Gabriel Ivorra - Elodie Allée - Sébastien Lamalle - Vincent Levéchin - Aurélie Rossignol - Linda Donon - Dejan Kolarov - Farida Beldamani - Charlotte Di Pede - Jean Vahl - Michaël Druvent - François Rézenthel - Nicolas Renouard - Kevin Charras - Séverine Maury - Sofiene Khemiri - Rosa Cano - Samir Rhomari - Maud Sarliève - Cécile Steger - Maxime Begon - Yann Le Douaron - Yann Mazzoleni - Christophe Bonnet - Florent Dohy - Pierre Suzanne - Benoist Brucker - Mohamed Hoggui - Anne-Laure Savary - Alexandre Perez - Frédéric Guérin - Raphaël Carré - Aurélie Crevoisier - Caroline Cantenot - Claire Fénéron - Matthieu Bach - Anne Sénéchaut - Agnès Colombel - Camille Martinon - Anne-Laure Viellard - Philippe Serre - Marie Decouz - Béatrice Pasek - Marion Legrand - Julien Wormser - Marianne Dugert - Joseph Kallio - Pierre-Alix Jean - Claire Levesque - Xavier Amet - Eric Buhagiar - Cécile Poivert - Bertrand Lortat-Jacob - Laurent Touillaud - Charlotte Letamendia - Camille Fournier - Eric Delomier - Nora El Chafei - Hector Countouris - Charlotte Watrigant - Marie-Caroline Le Brun - Sabrina Ducros - Arnaud Bossoreille de Ribou - Pierre Crosnier-Leconte - Christophe Guy - Thomas Kelleher - Tristan Chériez.

MARIAGES

Maurice de Thevenard et Dominique Goudot - Jean-Louis Roussel et Anne Bruder - Gérard Avice et Evelyne Robiolle - Daniel Dantas et Ghislaine Champely - Stéphane Richter et Yvonne Schmalbauch - Serge Jos et Mony Toto - Nicolas Silin-Keller et Dominique Lacaille-Desse - André Pierre et Emilienne Bigard - Jean-Claude Duchemin et Hélène Magliano - Pierre Fauchon de Villeplée et Sophie Bexon - Jacky Desbournes et Martine Bretons - Ranko Skender et Hélène Seltzer - Henri Fanet et Paule Benichou - Alain Spitzmuller et Martine Beaumont - Pascal Cristofini et Ségolène Bochkovitch - Philippe Gras et Evelyne Vilain - Ahmed Djerroud et Viviane Delecroix - Samba Ly et Maria Jannotti - Eric Maréchal et Marie-Françoise Epelly - François Claudel et Josette Foucher - Renée Demacon et Maria Martinez Rubira - Patrice Lequime et Monique Robin - Jacques Bourdelles et Atika Mdarhri - Bernard Boruchot et Brigitte Kamkhadji (dit Cambaji) - Pierre Langlois et Christiane Louvet - Henner Fieber et Marie-Diane de Tena y Tena - Firmin Tranchot et Jacqueline Kadila - Bernard Tournois et Sabine Kuhnmmunch - Daniel Jodeau et Marilène Crenais - René Burkarth et Paule Milandre - Gilles Yolle et Annie Galois.

DECES

Eugène Kuhne - Albert Hourat - Alice Brüll, ép. Fribourg - Marguerite Weber, Vve Pinguet - Louis Bobet - Zoë Hespel, Vve Thieffry - Marie Lefebvre, Vve Werquin - Lucien Biaudet - Suzanne Tyghem - Maria Klasen, ép. Ruez - Paul Muriel - Lucienne Birabent - Marie Bonté - Anne Boileau, Vve Bariant - Simone Daubenfeld, Vve Baclet - Joseph Niel - Pierre Rouillé - Gladys O'Donnell, Vve Malone - Clémence Locq - Louis Taillefer - Monique Trasan, ép. Gimard - Gabriel Nicolas - Georgette Touboul, ép. Touboul - Lucie Roblot, Vve Ranson - William Ross - Jean Verbeck - Marie Mack - Marguerite Chavenat, Vve Dieudonné - Anacleto Faimali - Elisabeth Delfour, Vve Desnos - Claude Raché, ép. Périn - Raymond Lemaistre - Michel Gaudichon - Aliyou Nkouandy - Marie Dépale, Vve Marchand - Daniel Delahaye - Jacques Vauthier - Gabrielle Lemoine, Vve Avenet - Michelle Fayolle, ép. Laurent - Frédéric Chopart - Jean Moisset - Sarah Pelluard, Vve Cumenal - Cécile Méry, ép. Jacquemard.

INFORMATIONS TÉLÉPHONÉES

- Pour faciliter votre vie à Saint-Cloud
- Pour connaître en quelques minutes les informations pratiques et toutes les manifestations

Un numéro de téléphone

602 09.01

24 heures sur 24

Bois et Menuiserie de Montretout

Ets **ROTHE** Tél. **771 83.57**

Bois au détail

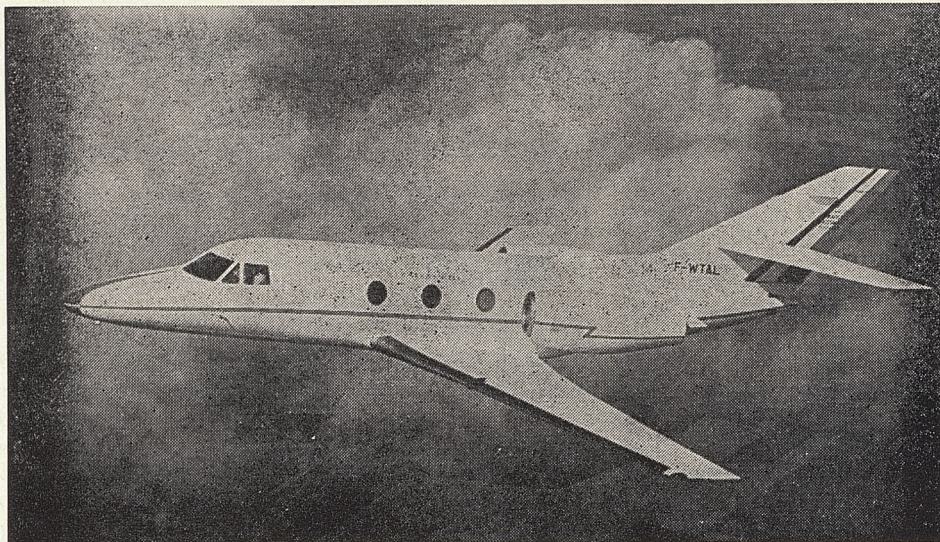
DECOUPE PANNEAUX SUR MESURES
MOULURES - TASSEaux - PLACARDS KZ

2, rue Joseph-Leguay, 92 SAINT-CLOUD

MYSTERE 10

FAN JET FALCON 10

L'AVION D'AFFAIRES
ET DE LIAISON



AVIONS MARCEL DASSAULT

BUSPHONE

appelez le 602.84.84 de 12 h 30 à 19 h 30

**pour un déplacement l'après-midi,
le jour même**

**pour un déplacement le matin,
la veille au plus tard**

le Busphone fonctionne
du lundi au vendredi de 7 h à 19 h 30
TARIF NORMAL : 2 F **TARIF RAMASSAGE ECOLIER : 1 F**
POUR TOUS RENSEIGNEMENTS, FAITES LE 602 80.90

Enfin !
une serrurerie
à SAINT-CLOUD

DÉPANN'CLÉS 92



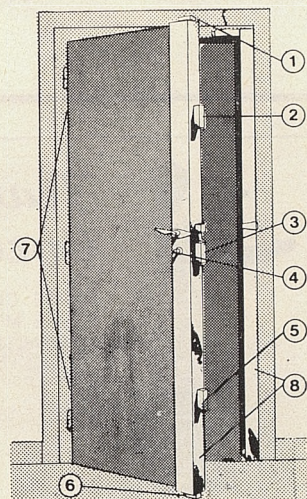
- OUVERTURE
DE PORTES
- POSE DE
SERRURES
- BLINDAGE DE PORTES
- CLES TOUS MODELES

DÉPANNAGE

JOUR ET NUIT

602 99.99

210, boulevard
de la République
92210 SAINT-CLOUD



DÉCORPOSE SAINT-CLOUD

INSTALLATION - CUISINES - SALLE DE BAINS
RANGEMENT SUR MESURES

Robert GASDON

105, rue Tahère, SAINT-CLOUD

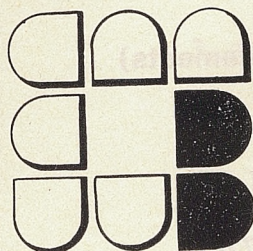
Tél. 771 02.05

ENTREPRISE GENERALE DE MAÇONNERIE
TRAVAUX PUBLICS ET PARTTICULIERS

M. ESTEVES & Cie

Carrelage - Terrassement - Démolition
Béton armé - Canalisations - Travaux en tous genres

143 ter, avenue Foch, SAINT-CLOUD - 771 08.53 - 771 86.83



PEINTURE
DECORATION
RAVALEMENTS
VITRERIE
REVETEMENTS MURAUX

BALAC s. a.

138, rue Tahère

92 SAINT-CLOUD

771 83.42 - 771 82.84

TAILLEUR - COUTURIER

Giraudet

60, bd de la République, SAINT-CLOUD - Tél. 970 00.29

POMPES FUNÈBRES GÉNÉRALES

15, rue de l'Eglise

92210 SAINT-CLOUD - Tél. 602 03.97

602 86.95

Permanence : dimanches et jours fériés
de 9 h à 12 h

6, rue Georges-Clemenceau

78002 VERSAILLES - Tél. 950 01.24

DSP

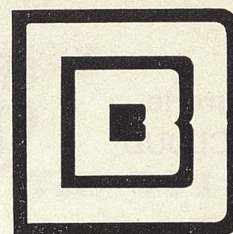
INTERIM

tout personnel de bureau

GALERIE MARCHANDE
602 42.39

140 Bureaux de la Colline
92213 SAINT-CLOUD

BANQUE
de **BAECQUE BEAU**
votre Banque Privée
à **SAINT-CLOUD**



4, parc de Béarn

602 30.19
602 45.61

PRET A PORTER

“**REYMA**”

vous présente sa nouvelle collection
Ville et Loisirs

Boutique REYMA - 5, place du Pas
602 55.21



Jeanine Rosset
Christine Rosset

DANSE CLASSIQUE, 1/2 POINTES
DANSE MODERNE, JAZZ
GYMNASTIQUE - RELAXATION

Cours pour enfants

Garçons et filles
Etudiants - Adultes
Personnes âgées

Tél. 602 20.37

82, boulevard de la République

92210 SAINT-CLOUD

STUDIO de SAINT-CLOUD

R. LOMPRESZ

PHOTOGRAPHE

PORTRAIT
MARIAGE
IDENTITES MINUTE

INDUSTRIE (tous déplacements)
VENTE
ENCADREMENTS

TOUS TRAVAUX NOIR ET COULEUR

3, RUE DE LA LIBERATION (PLACE DE LA MAIRIE DE SAINT-CLOUD) - 602 07.26



ENTREPRISE GENERALE DE MENUISERIE
charpentes - escaliers - agencements

H UET s.a.

Tél. 602 43.67

13 et 15, rue de Nogent, 92210 Saint-Cloud

A Saint-Cloud depuis 1922

R. J. TRODÉ et Cie

Administrateurs de Biens C.N.A.B.

Gestion d'immeubles et d'appartements
Syndicats de copropriété

23, rue d'Orléans - Saint-Cloud - 602 05.70 et 71

Restaurant

Les Flamboyants

PRESTIGE DE LA CUISINE
VIETNAMIENNE ET CHINOISE

Ses Spécialités - Son cadre
Noces et banquets

Fermé le dimanche

17, rue du Docteur-Desfossez
92210 SAINT-CLOUD Tél. 602 23.36
(derrière la mairie et l'église de Saint-Cloud)



Le Chapelin - Fretz



CRÉATION FLORALE

14, rue de l'église 602 04.14
113, galerie shopping de la colline 602 23.37
SAINT-CLOUD



15, rue de l'Eglise - Tél. 602 03.93

habille
vos
enfants
de la
naissance
à 16 ans

LIBRAIRIE - PAPETERIE

Dépôt central de journaux et publications

J. Pleurdeau

16, rue Royale, SAINT-CLOUD

☎ 602 04.12



paul dahl

24, QUAI CARNOT, 92212 SAINT-CLOUD TEL. 602 70.45
EQUIPEMENTS DE FREINAGE A AIR COMPRIME
LICENCE MAGNETI-MARELLI
APPAREILS ELECTRIQUES POUR L'AUTOMOBILE ET L'INDUSTRIE

Saint-Cloud PLOMBERIE

Anciennement COMPAIN

COUVERTURE - PLOMBERIE
CHAUFFAGE - DEPANNAGE

28, rue Royale, SAINT-CLOUD

Tél. 602 04.16

GARAGE LONGCHAMP CARNOT S.A.

3, avenue de Longchamp & 69 bis, quai Carnot, 92210 Saint-Cloud
Tél. 602 46.25
602 98.12

VOLVO DAF LANCIA

British Leyland

Austin - Morris - Triumph - Rover - Jaguar

Réparations de toutes marques - Mécanique - Tôlerie - Peinture - Sellerie

Location de voitures sans chauffeur assurées tous risques

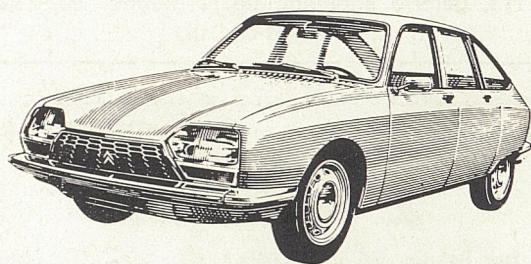
Station-Service - Lavage - Graissage

ACHAT VOITURES D'OCCASION VENTE

R.C. Versailles 55 B 105

CITROËN GARAGE MAGENTA

CARROSSERIE - TOLERIE - PEINTURE
1, bd de la République, 92210 SAINT-CLOUD - 602 59.95



MAGASIN EXPOSITION
4, bd du Général-de-Gaulle, 92380 GARCHES - 970 67.36

LOCATION SANS CHAUFFEUR

CITROËN^GS



ventilation, filtrage, aérothermes, conditionnement d'air, séchage, dépoussiérage, traitement de surfaces, tours de réfrigération d'eau nettoyage central par le vide, ventilation mécanique contrôlée

LA VENTILATION INDUSTRIELLE ET MINIERE
26, quai Carnot, 92212 SAINT-CLOUD Tél. 602 05.73

RADIO - TELEVISION - DISQUES

DEPANNAGE TOUTES MARQUES

TÉLÉ-GOUNOD

17, rue Gounod, SAINT-CLOUD 602 45.18



CADEAUX
GADGETS
LISTE DE MARIAGE
JOUETS

La Boutique de Cadeaux

9, RUE GASTON-LATOUCHE
(A côté du cinéma Le Régent)

SAINT-CLOUD
Tél. 602 19.80

TAPIS & MOQUETTES DE FRANCE

De vrais professionnels

PROFITEZ DU SIEGE SOCIAL NATIONAL DU GROUPE DANS VOTRE CANTON POUR VOUS ADRESSER EXCEPTIONNELLEMENT ET DIRECTEMENT A NOS SERVICES CENTRAUX TANT EN MATIERE DE TAPIS ET MOQUETTES QU'EN MATIERE DE DECORATION, TISSUS D'AMEUBLEMENT, TENTURES MURALES, VOILAGES ET TOUS REVETEMENTS DE SOL ET MUR. DE PLUS, TOUS LES TAPIS D'ORIENT ET D'EXTREME-ORIENT QUE LE GROUPE IMPORTE ET DIFFUSE PAR SES 50 MAGASINS REPARTIS SUR LE TERRITOIRE NATIONAL SONT TOUS PREALABLEMENT EXPERTISES ET ESTAMPILLES A SAINT-CLOUD ET VOUS POUVEZ, AVANT REPARTITION, CHOISIR LES PLUS BELLES PIECES AVEC CONDITIONS SPECIALES.

5, avenue Caroline - 92210 SAINT-CLOUD - Tél. 771 03.02