



# *Bulletin Municipal Officiel*

## DE LA VILLE DE SAINT-CLOUD



(Cliché A. M.)

Tableau de Marcel Dega

« SAINT-CLOUD, balcon de Paris... » (Paul Morand)

**PIERRE**

CHEMISIER - TAILLEUR

90, bd de la République, SAINT-CLOUD - MOL. 53-15

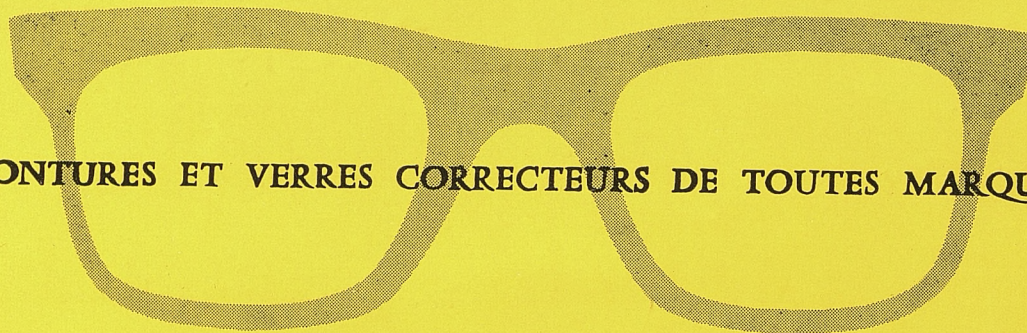
**R. BOURDOISEAU**

FOURREUR

1, Place de l'Eglise

MOL. 53-85

# OPTIQUE MÉDICALE



MONTURES ET VERRES CORRECTEURS DE TOUTES MARQUES

**J. MIGNARD**

Pharmacien - Opticien

**11 BIS, RUE ROYALE - SAINT-CLOUD**

MOL. 42-11

APRES CHAQUE BARBE, UTILISEZ

**AQUA VELVA**

QUI PROTEGE la JEUNESSE de VOTRE VISAGE  
ET LA SANTE DE VOTRE EPIDERME

CENTRE CHIRURGICAL

**Val d'Or - Saint-Cloud**

14 et 16, rue Pasteur, SAINT-CLOUD — Tél. : VAL. 59-66

ÉTABLISSEMENT CONVENTIONNÉ avec la Sécurité Sociale  
et de nombreuses mutuelles (S.N.C.F., E.D.F., Gaz de France,  
Fédérations mutualistes de Seine et Seine-et-Oise, etc.)

## RÉALISATION DE DEUX IMMEUBLES RÉSIDENTIELS

Appartements de standing 3 à 6 pièces  
Cadre de verdure

Boxes - Terrasses - Chambres de service

**SAINT-CLOUD**

105, rue Sevin-Vincent

**GARCHES**

15, rue du Levant

LIVRAISON PRINTEMPS - ÉTÉ 1965

**C. C. E. T.**

3, RUE DES GIRONDINS  
115, BOULEVARD DE LA RÉPUBLIQUE  
SAINT-CLOUD 408 63-80 & +

**P. Mercieux, horticulteur**

CRÉATION ET ENTRETIEN DE JARDINS  
PLANTES A MASSIFS — Gros et détail

12, rue Edeline, SAINT-CLOUD - Tél. : MOL. 43-30

**Dani-Jo** LAINES - BAS - GANTS  
FRIVOLITÉS - TRICOTS

4, parc de la Bérengère, SAINT-CLOUD

Tél. : VAL. 05-57

## BULLETIN



## MUNICIPAL

Direction-Administration :  
MAIRIE DE SAINT-CLOUD

OFFICIEL

Publication trimestrielle

## APRÈS LES ÉLECTIONS

*Chaque nouvelle magistrature débute - c'est naturel - par des remerciements. Les premières lignes de cette nouvelle série du Bulletin doivent donc être des remerciements : l'ancienne Municipalité, qui a été reconduite par la volonté des Administrés, est heureuse de les offrir à ses lecteurs.*

*Cette confiance renouvelée pour la 5<sup>e</sup> fois depuis vingt ans, dès le premier, tour, par un vote massif, c'est la meilleure des récompenses.*

*L'équipe municipale, rajeunie par l'arrivée de six nouveaux membres, n'avait pas besoin de l'aiguillon du succès pour conserver son dynamisme. Le programme électoral montre qu'il y a encore beaucoup de travail et que nous savons, dans le détail, ce qu'il nous faut faire pour achever l'équipement de notre ville et pour parer aux problèmes que posent la croissance raisonnable et dirigée d'une cité et les exigences de la vie moderne.*

*Nous sommes satisfaits — et les anciens Clodoaldiens qui ont connu les luttes mémorables de certaines campagnes électorales ne nous contrediront pas — de voir régner dans notre ville l'union et le calme. Il apparaît que notre grande force est le pluralisme de notre Conseil et la démonstration est faite d'une autorité et d'une stabilité reposant non sur un parti unique, mais sur des groupes d'hommes de bonne volonté, représentant des nuances diverses. Ce « Centre » français, dont on disait qu'il n'existait plus, a montré, lors des dernières élections, à SAINT-CLOUD et dans bien d'autres villes, qu'il n'était pas mort et qu'il était bien l'expression la plus solide de la démocratie.*

*Dans les mêmes circonstances, en 1953, nous disions déjà qu'une Ville, c'est un Etat en tout petit. La Municipalité, aidée de ses Conseillers, aura à cœur de concilier l'autorité avec la gentillesse, le sérieux avec le sourire.*

*C'est la méthode qui nous réussit depuis vingt ans et qui a été appréciée de ceux qui nous ont portés à nouveau à la Mairie. Ils ne seront pas déçus car nous continuerons, pour le plus grand bien de notre Cité.*

### *Vous trouverez également dans ce numéro...*

- Le résultat complet des élections municipales, bureau par bureau, pour chacun des candidats.
- Un aperçu sur notre nouvel Hôpital.

— Le compte rendu de l'inauguration de la nouvelle église de Montretout: Stella Matutina.

— Et, en encart, des « renseignements utiles »: numéros de téléphone, attributions de MM. les Adjoints, adresses de MM. les membres du Conseil Municipal.



**LISTE DU PARTI COMMUNISTE FRANÇAIS**

Noms des Candidats	B U R E A U X												TOTAUX
	1 <sup>er</sup>	2 <sup>e</sup>	3 <sup>e</sup>	4 <sup>e</sup>	5 <sup>e</sup>	6 <sup>e</sup>	7 <sup>e</sup>	8 <sup>e</sup>	9 <sup>e</sup>	10 <sup>e</sup>	11 <sup>e</sup>	12 <sup>e</sup>	
PRIMEL	180	201	205	124	131	139	117	55	54	145	145	177	1.673
SARGER	179	200	204	125	127	136	119	55	53	144	142	176	1.660
Mme CHERON	174	199	202	120	126	135	116	55	51	143	144	172	1.637
BOTIGELLI	181	201	202	124	130	136	118	55	53	144	141	174	1.659
SAMSON	178	199	199	122	126	135	117	55	51	142	140	173	1.637
LANGEVIN	181	200	202	122	127	135	118	55	52	143	140	176	1.651
CORTOT	177	200	201	121	128	135	116	56	52	141	140	172	1.639
Mme BERTHELOT	175	198	196	121	126	134	116	55	50	140	140	172	1.623
DUCHATEL	174	198	196	121	126	135	116	55	50	140	140	172	1.623
CROZATIER	174	198	196	121	126	136	117	55	50	139	140	172	1.624
ATLANI	175	199	198	121	126	135	117	55	50	140	140	172	1.628
GAILLARD	176	198	196	119	126	135	117	55	50	139	140	172	1.623
FOURCAULT	174	198	198	121	126	134	116	55	50	139	140	173	1.624
DAVID	174	198	198	122	127	135	116	55	50	139	140	172	1.626
STEINEGGER	175	199	198	121	126	134	116	55	50	142	141	176	1.623
POITEL	178	198	196	120	126	134	116	55	50	139	140	172	1.624
MENIER	176	200	196	119	126	134	117	55	50	139	141	173	1.626
CAPELLE	174	200	196	120	126	134	116	55	50	139	140	172	1.622
BOUVIER	173	199	196	121	127	135	116	55	50	139	140	172	1.623
CHEVALLIER	174	199	196	121	126	134	116	55	50	141	141	172	1.625
Mme MORIZOT	173	199	196	121	126	134	116	55	50	139	140	172	1.621
Mme BARSACQ	175	199	196	119	126	134	116	55	50	139	140	172	1.621
Mme TARDY	171	199	196	122	126	134	116	55	50	139	141	172	1.621
Mme CADET	172	199	198	119	125	134	116	55	50	139	140	172	1.619
GUERIN	174	199	196	122	126	134	117	55	50	139	140	172	1.624
COEFFIC	172	199	196	119	127	134	116	55	50	139	140	172	1.619
DEROBERT	172	199	197	120	126	133	115	55	50	139	140	172	1.618
MOYENNE DE LISTE .....													1.630

**ELECTION DU MAIRE ET DES ADJOINTS**

Le nouveau Conseil Municipal élu au scrutin du 14 mars 1965, s'est réuni en séance publique le lundi 22 mars.

Après installation des vingt-sept Conseillers, il est procédé, au scrutin secret, à l'élection du Maire et des Adjointes réglementaires.

Ont été réélus :

- Maire: M. Francis CHAVETON,
- Premier Adjoint: M. Raymond MONSEL,
- Second Adjoint: M. Gaston ROLLIN,
- Troisième Adjoint: Mme Maurice CLEMENT.

Le Conseil ayant décidé la création de deux postes d'adjoints supplémentaires, celle-ci a eu lieu en séance publique le 6 avril.

Ont été réélus :

- Quatrième Adjoint: M. André RAYNAUD,
- Cinquième Adjoint: M. Jean CLEMENT.

**NOTRE NOUVEL HOPITAL**

Notre nouvel Hôpital sera inauguré officiellement le 15 mai, par M. Raymond MARCELLIN, Ministre de la Santé Publique et de la Population, en présence de M. le Préfet de Seine-et-Oise, de M. le Maire de Saint-Cloud et de nombreuses personnalités.

Mais une présentation a déjà été faite en privé, le 27 février dernier.

A cette occasion, M. le Maire a prononcé l'allocution suivante :

*Mesdames et Messieurs,*

J'avais le devoir de vous présenter notre nouvel hôpital; j'ai le plaisir de vous accueillir aujourd'hui pour une visite privée.

C'est avec fierté que la Commission Administrative, le Corps Médical et la Direction reçoivent, ce même jour, leurs premiers visiteurs clodoaldiens.

Nous vous avons invités à voir nos nouvelles installations sous la conduite de nos praticiens. Vous connaîtrez ainsi, et vous apprécierez, j'espère, le merveilleux outil qu'est devenu l'Hospice fondé par la Reine Marie-Antoinette et les Filles de la Charité. Nous avons essayé de mettre à la disposition de nos malades et de nos médecins le dernier cri de la technique moderne. Notre récompense n'a même pas attendu la mise en service complète, puisque le Ministère de la Santé Publique vient de classer notre Etablissement dans le premier groupe de la deuxième catégorie (ce qui nous met à l'égal des hôpitaux des plus grandes villes).

Une prochaine et dernière tranche de travaux déjà en cours fera de l'hôpital de Saint-Cloud, et de son voisin le Centre Anti-Cancéreux « René Huguenin », un « Centre Hospitalier Universitaire ».

Nous devons tous nos remerciements aux artisans de cette belle œuvre :

à NOS MEDECINS :

le Docteur LOUVET, Président de la Commission Médicale consultative;

à notre équipe d'hospitalisation :

Docteur DULAC, Docteur BERTRAND, Docteur GUY, Docteur HAAS, Docteur TOUPET, Docteur CHABROL, Docteur GENTILHOMME;

ainsi qu'à nos médecins consultants :

Docteur BOSC, Docteur BAILLART, Madame la Docteresse SCHRAMECK, Docteur GENDROT, Docteur BRISSET;

à NOS DIRECTEURS qui, depuis 10 ans, se dépensent sans compter pour cette construction :

— notre Cher Directeur Honoraire, Robert HARDOUIN, Docteur de l'Université, promoteur de cette Œuvre, et son successeur, le très dévoué et compétent M. NEVEU qui, en coordonnant les efforts de tous, a su mener à bien cette énorme tâche;

à NOTRE ECONOMOME, M. CELLARIER, gérant avisé et prévoyant de nos finances;

à NOTRE ARCHITECTE, M. Maurice BENEZECH qui, à ses qualités d'architecte de talent et de goût, a ajouté la science de l'ingénieur au fait des techniques les plus spéciales.

Sans doute a-t-il été aidé par des

ENTREPRENEURS et des FOURNISSEURS de PREMIER ORDRE :

Les Entreprises ESTEVES, maçonnerie; BARRES, menuiserie-charpente; La Société U.T.O., couverture-plomberie; Les Entre-

prises BAUDOUX, carrelage; JOUAS, chauffage central; MORAND, électricité; LEVEQUE, peinture; MAGNAUER, vitrerie, FLEUR-DORGE, serrurerie; La Société ROUX-COMBALUZIER, ascenseurs.

Nous les remercions ainsi que les cadres et ouvriers de ces Entreprises.

A la Commission administrative dont les membres bénévoles nous apportent l'indispensable concours de leur temps, leur expérience et leur dévouement.

En tout premier, notre Cher Vice-Président, le Docteur BAILLY, représentant en notre sein de Monsieur le Préfet de Seine-et-Oise. Ses connaissances dans le domaine de la Médecine et de la Pharmacie, ses relations sur le plan administratif, son zèle, le sens des relations humaines dont il fait preuve, ont fait de lui la cheville ouvrière de notre organisation.

Ensuite, nos Collègues :

— Madame LORRAIN, M. GUILLAUME, Délégués du Conseil Municipal;

— Docteur ODIC, Conseiller Général, Maire de Sèvres, Délégué du Conseil Général;

— Docteur GODARD, ancien Chef de Service, Délégué du Conseil de l'Ordre;

— MM. LEMAITRE, PATINOT et WYSS, Délégués de la Sécurité Sociale, organisme qui nous a apporté un appui financier très important;

— Docteur DULAC, Délégué du Corps Médical.

Notre Commission a bénéficié des avis précieux de Monsieur le Directeur départemental de l'Action Sanitaire et Sociale, de Monsieur l'Inspecteur de la Santé et de M. THUREL, Contrôleur des lois d'assistance, qui, depuis de longues années, partage nos travaux.

Enfin, nos derniers et plus chaleureux remerciements seront pour le PERSONNEL et les RELIGIEUSES DES DEUX ETABLISSEMENTS à la compétence et au dévouement de tous les instants — nuit et jour.

En visitant ce nouvel établissement, vous verrez comment à la notion d'hôpital-hospice qu'était la vieille formule de jadis, succède la notion de l'hôpital-clinique.

Aux hôpitaux sont maintenant réservées les opérations les plus délicates nécessitant les matériels les plus spécialisés et les plus onéreux.

Vous allez, dans un instant, pouvoir tout admirer, j'espère.

N'hésitez pas à demander aux médecins tous les renseignements sur les appareils compliqués qu'il vous sera donné de voir.

La visite par petits groupes doit vous permettre de vous faire une idée exacte des conditions dans lesquelles seront soignés nos malades ou opérés.

Nos médecins, avec toute leur science et leur dévouement, ont œuvré pendant des années (ce que vous allez voir représente pour eux aussi 10 ans d'efforts!) pour celui qui n'a pas quitté leurs pensées, celui qui est la raison d'être de ce bel édifice, notre Frère de misère,

#### LE MALADE OU LE BLESSE

Personne ici n'a jamais marchandé sa peine pour qu'il soit mieux reçu, mieux soigné, pour que sa souffrance soit abrégée ou son infirmité guérie.

Au nom de ce frère, en notre nom à tous, un

*GRAND MERCI !*

#### INAUGURATION DE L'EGLISE "STELLA MATUTINA"

Le samedi 3 avril à 17 h. 30, par un temps providentiellement magnifique, au milieu d'un grand concours d'autorités, de personnalités et de peuple, Monseigneur RENARD, Evêque de Versailles, a procédé à la bénédiction solennelle puis à l'inauguration de la nouvelle église Stella Matutina, édifiée avenue Foch, au carrefour du Rond-Point Tissot.

Après avoir fait le tour de l'édifice pour en bénir les murs, l'Evêque pénétra dans l'église par le portail principal, suivi des officiels et de la foule des fidèles.

Puis la cérémonie se déroula à l'intérieur du magnifique sanctuaire dont la conception hardie, la merveilleuse

charpente apparente, les lignes harmonieuses, l'ambiance à la fois si noble et recueillie firent l'admiration de tous.

Devant la nombreuse assistance, aux premiers rangs de laquelle se trouvaient Monsieur le Maire de St-Cloud et le Conseil Municipal, l'architecte M. BOURBONNAIS, les entrepreneurs, les représentants de la maîtrise et des ouvriers, de nombreuses personnalités qu'il faudrait pouvoir nommer toutes, mais parmi lesquelles il ne faut pourtant pas omettre le Président de l'Association des Amis de l'Eglise de Montretout au dévouement inlassable allié à une diplomatie persuasive et à une ténacité à toute épreuve, eut lieu la bénédiction intérieure puis une messe solennelle « concélébrée » par Monseigneur entouré de Messieurs les Curés de Saint-Cloud et du Val-d'Or, M. l'abbé AUBRY, vicaire chargé du quartier, un des grands animateurs de cette réalisation, M. l'abbé JOURDAN, Aumônier des Lycées.

M. le Chanoine COLLIN, puis Monseigneur prirent tour à tour la parole pour dégager le sens de cette inauguration et remercier tous ceux qui, à un titre quelconque: Municipalité, Clergé, Architecte, Entrepreneurs et ouvriers, généreux donateurs, contribuèrent à rendre possible, puis à réaliser cette magnifique œuvre commune.

Nous souhaitons fécond ministère à tous les prêtres auxquels ce beau sanctuaire va permettre d'élargir leur apostolat dans ce quartier en pleine expansion et jusqu'ici assez déshérité sur ce point.

Nous avons reçu le télégramme suivant que nous publions avec plaisir:

« ST-CLOUD Minn.

« Très sincères congratulations pour vous et notre Ville « sœur de France en cette joyeuse occasion. Les habitants « de Saint-Cloud des Etats-Unis envoient leurs meilleurs « vœux aux habitants de Saint-Cloud de France.

EDWARD L. HENRY MAYOR. »

#### CHRONIQUE DU JUMELAGE

Le Conseil Municipal issu du scrutin du 14 mars 1965, réuni pour la première fois le 22 mars, après avoir procédé à l'élection du Maire et des Adjointes réglementaires, a voté, à l'unanimité, avant toute autre délibération, l'adresse suivante:

#### ADRESSE

Le Conseil Municipal, réuni en séance publique le 22 mars 1965, tient à inaugurer ses travaux en affirmant sa fidélité aux principes et à la charte du Jumelage et adresse son premier message d'amitié aux villes de

BAD-GODESBERG - FRASCATI - MAIDENHEAD

Au cours de ses six années de mandat, le Conseil Municipal s'efforcera, comme par le passé, de promouvoir de plus en plus tous échanges susceptibles de confirmer et de développer l'esprit européen chez nos concitoyens, conscients d'œuvrer ainsi pour la consolidation de la fraternité humaine entre les peuples et de la Paix.

\*\*

Cette « Adresse » a été envoyée aux Maires de nos trois villes jumelles: M. LINZ, Maire de Bad-Godesberg, M. HAYES, Maire de Maidenhead, M. BOAZZELLI, Maire de Frascati.

La volonté qu'elle implique de poursuivre et de déve-

lopper les relations amicales et les échanges qui découlent de l'esprit du Jumelage se traduiront, dès cette année, par des visites, des voyages, des contacts culturels ou sportifs et, le plus possible, par des échanges de jeunes.

Nous en rendrons compte à nos lecteurs, comme les années précédentes, dans notre numéro de janvier.

Nous sommes dès maintenant heureux de leur faire savoir que le dernier recensement opéré à fin décembre 1964 a accusé, pour la ville de Bad-Godesberg, une population totale de 70.985 habitants: nous nous félicitons de cette expansion de notre « sœur ». Quelle que soit la cadence à laquelle Saint-Cloud se développe, nous ne sommes pas prêts d'atteindre cette importance que nous ne souhaitons d'ailleurs pas, car, compte tenu du territoire communal habitable, ce ne pourrait être que par la suppression progressive des espaces verts et l'implantation, à laquelle nous nous opposons, de buildings très élevés et trop importants.

### REPAS DE L'AMITIE

Suivant la sympathique tradition, l'habituel « Repas de l'Amitié » a lieu le dimanche 25 avril prochain.

Tous les habitants de Saint-Cloud, âgés de 65 ans... et plus, y sont très cordialement invités. Comme de coutume, les personnes qui sont dans l'impossibilité de se déplacer recevront un colis à domicile.

Ceux de nos concitoyens qui remplissent ces conditions ont été informés et se sont inscrits.

### UNE CENTENAIRE A SAINT-CLOUD

Une touchante cérémonie s'est déroulée le 5 avril à la Maison de retraite Lelégard: on y fêtait les cent ans d'une pensionnaire de l'Etablissement, Mme BUSSIERE!

Celle-ci, née en effet le 4 avril 1865, poursuit en paix, dans cette hospitalière Maison, sa longue existence si bien remplie. Mariée à M. BUSSIERE, maréchal-ferrand-charron, elle eut cinq enfants dont trois sont décédés et deux encore vivants, respectivement âgés de 79 et 77 ans. Et elle a 17 arrière-petits-enfants!

Fêtée comme il se doit par les Religieuses de la Maison Lelégard, en présence de Monsieur de Maire de Saint-Cloud, de Monsieur le Directeur des Services Hospitaliers, des Docteurs DULAC et BAILLY, de Monsieur l'Economiste des Services Hospitaliers, la vénérable jubilaire continuera encore longtemps, nous l'espérons et le lui souhaitons, de jouir en cette Maison, paisiblement, de jours nombreux.

### LE CARRE SAINT-JEAN

Nous avons appris avec une vive satisfaction que le projet d'aménagement en terrain omni-sports du Carré Saint-Jean, projet dont l'établissement a été confié à M. LE GARLANTEZEC, Architecte en Chef des Bâtiments Civils et Palais Nationaux, Conservateur-adjoint du Domaine de Saint-Cloud, a été réalisé et présenté au Secrétaire d'Etat à la Jeunesse et aux Sports. Si le résultat souhaité n'en est pas encore atteint pour autant, c'est tout du moins un espoir que nous saluons comme il le mérite! Il nous faut préciser pourtant que ce vaste terrain non boisé, situé sur le territoire communal à proximité de notre ville, a été dévolu à l'Education Nationale: de ce fait, la réalisation de l'ensemble sportif qui y est envisagée ne résoudra pas tous les problèmes d'aménagements qui se posent à nous sur ce point particulier...

### CARNET DE DEUIL

Nous avons appris, avec peine, le décès de

M. Henri LEPOITTEVIN

Ancien Commandant du Corps des Sapeurs-Pompiers, Ancien Vice-Président de la Société de Secours Mutuel Saint-François-Xavier, Président d'Honneur de l'Amicale des Sapeurs-Pompiers de Saint-Cloud, décédé le 14 février 1965, dans sa 99<sup>e</sup> année;

et celui de

M. Louis ROFFI

Trésorier de l'Amicale des Sapeurs-Pompiers de Saint-Cloud, ancien Caissier de la Caisse d'Epargne, ancien Directeur-adjoint de la Défense passive, décédé subitement à Versailles, le 17 mars 1965, dans sa 73<sup>e</sup> année.

Nous renouvelons aux familles éprouvées l'assurance de notre sympathie émue.

### DISTINCTIONS HONORIFIQUES

#### Ordre National de la Légion d'Honneur

*Ont été promus au grade d'Officiers:*

M. CADETT Thomas, Journaliste, Saint-Cloud.

M. COUTANT André, Affaires Culturelles, St-Cloud.

M. LIZON Philippe, Administrateur-Directeur Général de la Société « Le Matériel Téléphonique », Saint-Cloud. Décret du 17 février 1965:

\*\*

*A été nommé Chevalier* au titre de la Résistance (Décret du 18 novembre 1964):

M. LANGEVIN Robert, Grand Invalide de Guerre, Saint-Cloud.

#### Ordre National du Mérite

Décret du 17 février 1965

*Au titre de la Santé Publique:*

M. VERNON Paul, Saint-Cloud.

#### Diplôme d'Honneur des Porte-Drapeaux des Associations d'Anciens Combattants et Victimes de Guerre

(Ministère des Anciens Combattants,  
Arrêté du 6 novembre 1964)

M. MARCOUIN Edouard, Saint-Cloud.

M. VERRY André, Saint-Cloud.

*Nos félicitations aux nouveaux promus ou décorés.*

### SERVICES DE GARDE ET D'URGENCES

**des Médecins-Praticiens de Saint-Cloud et Garches**  
Les Médecins-Praticiens de Saint-Cloud et de Garches informent les habitants:

1° Que le tableau des *services d'urgence des dimanches et jours fériés* publié en encart dans le n° 97 du Bulletin Municipal, *reste valable*.

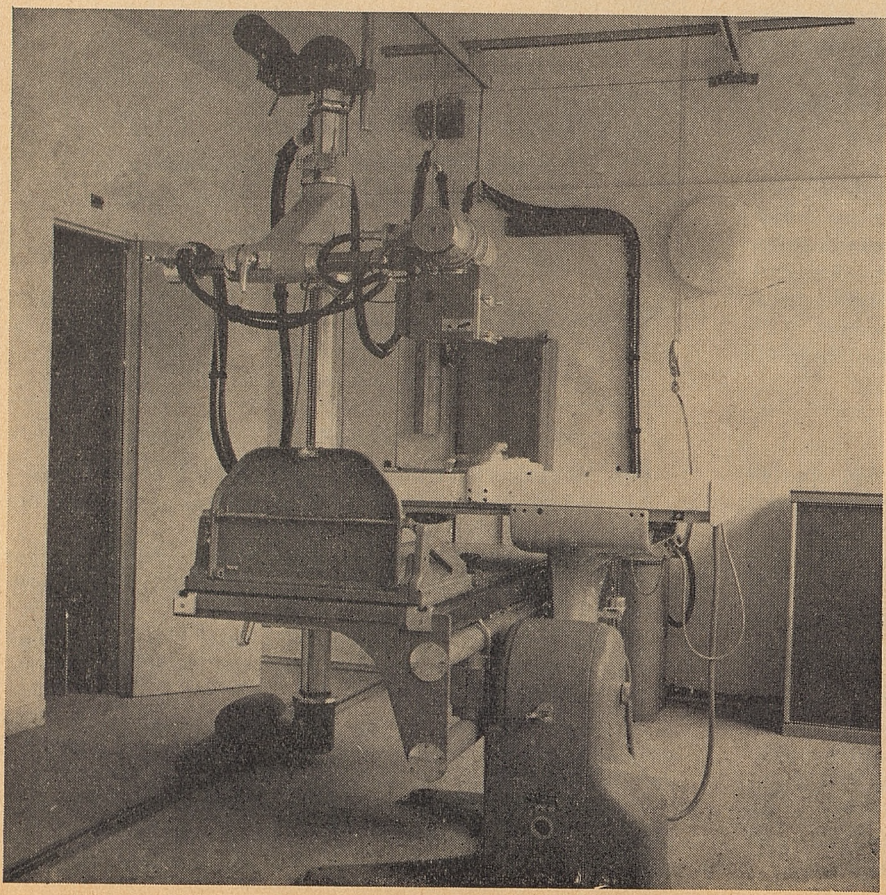
2° Que, par contre, à partir du 1<sup>er</sup> mai 1965, le tableau des *services de garde de nuit* doit être considéré comme caduc.

A partir de cette même date, le tour de garde sera déposé au Commissariat de Police auquel il conviendra de s'adresser pour en avoir communication.

Ces médecins-praticiens rappellent que les gardes assurées doivent être réservées strictement *aux urgences*. Les médecins de garde assurent une « disponibilité » qui ré-

*Le nouvel hôpital  
inauguré le 15 Mai 1965  
par M. MARCELLIN  
Ministre de la Santé Publique*

*Vue générale*



*Une des salles ultra modernes  
de  
Radiologie*



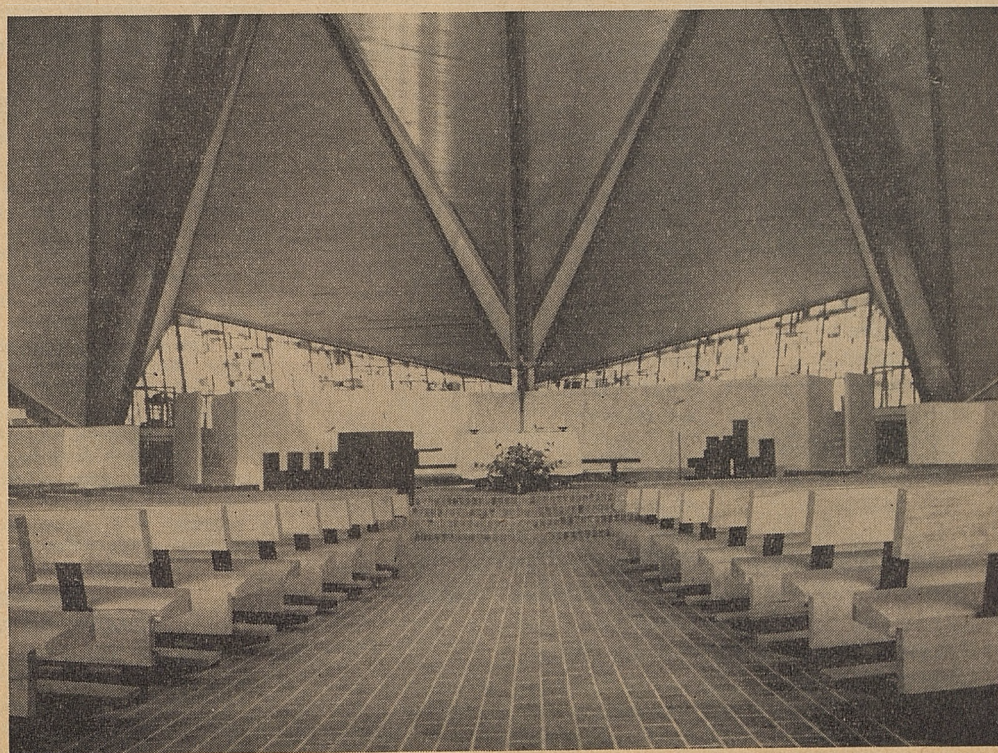


STELLA MATUTINA  
" l'étoile du matin "

La nouvelle église  
de Montretout  
(angle avenue Foch  
et rue Tissot)

Ouverte au Culte  
le 3 Avril 1965

Le Parvis



Le Sanctuaire

duit considérablement leur repos et leurs loisirs. S'il est normal de faire appel à eux dans les cas vraiment « urgents », encore est-il demandé à la population un effort d'appréciation pour éviter les appels superflus.

#### COMMUNIQUE DU BUREAU D'AIDE SOCIALE

Le Bureau d'Aide Sociale a reçu, à l'occasion de l'inauguration, le 1<sup>er</sup> avril, d'un magasin « Monoprix » à Saint-Cloud, un chèque de F 2.000 que lui a fait parvenir la Direction générale de ces Etablissements et destiné à soulager des misères locales.

*Tous nos remerciements à ces généreux donateurs.*

#### AVIS IMPORTANT

##### Cartes Electorales

Pour permettre la mise à jour du FICHER ELECTORAL, il est instamment recommandé à toutes les personnes qui auraient relevé des erreurs dans le libellé de leur carte électorale, tant au point de vue des renseignements relatifs à leur état-civil, que de leur domicile, de vouloir bien le faire connaître à la Mairie (Service des Elections). Se munir de pièces d'identité et de toute pièce justificative du nouveau domicile.

Cet avis s'adresse en particulier aux électeurs ayant omis, lors du scrutin du 14 mars 1965, de signaler les modifications à apporter.

Toutefois, il est à noter que les cartes électorales devant être utilisées à l'occasion de plusieurs consultations, celles qui sont entachées d'erreur ne pourront être rectifiées que lors d'une nouvelle distribution.

#### BIBLIOTHEQUE ET DISCOTHEQUE MUNICIPALES

##### Nouvelles acquisitions:

##### A la bibliothèque:

- |                    |   |                                      |
|--------------------|---|--------------------------------------|
| Ch. de Rivoyre     | : | <i>Les Sultans.</i>                  |
| J. Le Carré        | : | <i>L'Espion qui venait du froid.</i> |
| S. de Beauvoir     | : | <i>Une Mort très douce.</i>          |
| J. Montaurier      | : | <i>Et ils le reconurent.</i>         |
| J. Robichon        | : | <i>Le Piège de Suez.</i>             |
| H. Azeau           | : | <i>Le Jour J en Afrique.</i>         |
| Ch. Chaplin        | : | <i>Histoire de ma vie.</i>           |
| G. Blond           | : | <i>Légion étrangère.</i>             |
| M. de Saint-Pierre | : | <i>Les Nouveaux prêtres.</i>         |
| Ch. Ducrocq        | : | <i>Le Roman de la matière.</i>       |
| F. Pouillon        | : | <i>Les Pierres sauvages.</i>         |
| G. Cesbron         | : | <i>Une Abeille contre la vitre.</i>  |
| A. Kœstler         | : | <i>Suicide d'une nation.</i>         |
| J. Kessel          | : | <i>Pour l'Honneur.</i>               |
| M. Droit           | : | <i>Le Retour.</i>                    |

##### A la discothèque:

- |                     |   |   |
|---------------------|---|---|
| Bach                | : | <i>Double concerto pour violon et cordes avec D. et I. Oistrakh.</i>                              |
| Musique d'autrefois | : | <i>Œuvres des XV<sup>e</sup> et XVI<sup>e</sup> siècles, françaises, anglaises et italiennes.</i> |

Chants et danses populaires de Chine.

Chants flamenco.

Maîtres de la guitare espagnols.

Chants populaires de la Nouvelle-Orléans.

#### AVIS AUX AUTOMOBILISTES

Nous avons, à plusieurs reprises, dans ce Bulletin, fait appel à la discipline librement consentie; nous avons invité nos concitoyens à mieux respecter (entre autres...) les règlements concernant le stationnement. Il faut croire que nos exhortations sont restées vaines, puisque les Services du Commissariat ont relevé, au cours de l'année écoulée, plus de 7.000 contraventions aux règles de la circulation.

Rappelons à nouveau que la réglementation n'est pas faite dans un esprit de tracasserie; son seul but est de permettre aux usagers de mieux circuler. Il est donc de l'intérêt de chacun qu'elle soit comprise et observée par tous.

Voici les principales dispositions qui semblent avoir été perdues de vue:

— Il est interdit à tout conducteur de faire stationner son véhicule:

- en double file,
- en pleine voie,
- sur les trottoirs,
- au bord des trottoirs en bordure desquels sont peintes des bandes rouges,
- au croisement de deux rues,
- sur les passages réservés aux piétons,
- en dehors des limites de parcs de stationnement, matérialisés au sol par des bandes de peinture blanche,
- aux arrêts d'autobus,
- devant les bateaux pavés....

Par ailleurs, les règles de l'alternat bi-mensuel sont souvent mal interprétées; le changement de côté doit s'effectuer la veille des 1<sup>er</sup> et 16 de chaque mois à 20 h. 30, et non le lendemain matin! (ce qui paralyse complètement le service des éboueurs).

## Activités des Associations

#### MAISON DES JEUNES ET DE LA CULTURE 1, place G.-Clemenceau

C'est en décembre qu'a été nommé le premier Directeur officiel de la Maison des Jeunes de Saint-Cloud. M. KAUFMANN s'est aussitôt mis à la tâche, entouré de l'équipe des « jeunes » qui a maintenu, envers et contre tout, la Maison ouverte depuis plusieurs mois. C'est avec plaisir que nous avons pu retrouver une maison plus accueillante, aux peintures claires entièrement refaites par les jeunes, et aux activités renaissantes.

Parmi celles-ci, citons:

— *Les activités à caractère culturel*: bibliothèque de prêts, discothèque, art dramatique (cours, constitution d'une troupe), ciné-club, club audition.

— *Les activités à caractère sportif*: judo, escalade (sortie un dimanche par mois en forêt de Fontainebleau).

— *Les loisirs*: foyer-bar, sorties de toutes sortes (patinoires, piscine, théâtre), repas d'amitié, club d'échecs, soirées dansantes.

La Maison est ouverte à tous, jeunes et adultes, et tous peuvent y apporter et y mettre en commun leurs différents dons et aussi leur désir d'apprendre et de se détendre ensemble.

#### CROIX-ROUGE FRANÇAISE COMITE DE SAINT-CLOUD - GARCHES

Le Conseil Départemental de Seine-et-Oise de la Croix-Rouge Française ayant dû, pour des raisons administratives, confier la responsabilité de l'action de la Croix-Rouge à Saint-Cloud, au Comité de Garches, celui-ci tient à faire savoir à la population, aux adhérents et sympathiques Clodoaldiens, que toutes les activités habi-

tuelles de la Croix-Rouge continuent à être assurées et à leur service.

Dans chaque quartier, les Responsables demeurent à votre disposition pour tout renseignement, aide, dépannage, etc. De plus, en cas d'urgence, alertez Mme DANEELS, 2, rue Dailly, ou M. GERMAIN, 19, Résidence Beausoleil. Ils sont en liaison constante avec le Comité de Garches qui est également à votre disposition.

**PERMANENCES:** à Saint-Cloud, 14, rue des Ecoles, tous les mardis de 17 heures à 19 heures. Téléphone (chez Mme Daneels): 825-71-67 ; à Garches, 96, Grande-Rue (à côté de la Poste), tous les lundis de 14 h. 30 à 16 h. 30. Téléphone: 970-37-73.

**COLLECTE DE SANG:** Tous les premiers mercredis du mois, de 17 heures à 20 heures à la Permanence, 14, rue des Ecoles.

De plus, comme par le passé, le personnel bénévole de la Croix-Rouge assure, les jours de collecte exceptionnelle, la propagande, l'accueil, le secrétariat, l'aide en cabine et le service du bar. Les résultats, en augmentation très nette, des dernières journées organisées par le Centre Départemental de Transfusion Sanguine de Versailles, sont un encouragement pour la générosité des Clodoaldiens.

**GARDERIE D'ENFANTS:** Le mercredi pour les enfants d'âge non scolaire dont les mamans suivent les cours d'Enseignement ménager.

**COURS DE SECOURISME:** Les élèves des deux Lycées ont eu des cours sur place. Un cours a commencé à Garches le 23 mars, faisant suite à celui qui s'est terminé à la Permanence de St-Cloud.

**AUXILIAIRES SANITAIRES:** 23 personnes ont suivi le cours qui a débuté fin novembre à la Permanence.

**POSTES DE SECOURS ROUTIERS:** Autoroute de l'Ouest chaque week-end. Divers postes autour de Paris en liaison avec la Gendarmerie Nationale. Postes pour les diverses manifestations sportives, locales, régionales et nationales.

**ACTIVITES SOCIALES:** Places d'enfants, visites aux malades des Hôpitaux, Maisons de retraite ou isolés, Vestiaire, Transports, Convois d'enfants pour départs en colonies de vacances.

**COURS COLLECTIFS DE GYMNASTIQUE CORRECTIVE:** A partir du mois de mai prochain, ces cours auront lieu par kinésithérapeute diplômé et sous contrôle médical, deux fois par semaine, au Centre Culturel.

Pour tous renseignements concernant ces activités, s'adresser à la Permanence.

### COMITE INTERCANTONAL DE SECOURS AUX LEPREUX

de Saint-Cloud, Garches, Vaucresson, Meudon, Sèvres  
et La Celle Saint-Cloud

Cette nouvelle Association, malgré les faibles moyens dont elle disposait, a organisé, dans le cadre de la Campagne Nationale, une quête sur la voie publique, le dimanche 31 janvier dernier, au cours de laquelle elle a recueilli la somme de 824,46 F.

Il est hors de doute que, l'an prochain, de meilleures conditions d'organisation permettront d'aboutir à un résultat supérieur. Le Secrétaire, M. POUZET, 8, rue Emile-Verhaeren, et le Trésorier, M. Jacques TRODE, 15 bis, avenue de la Pommeraie, seront en mesure très prochainement de faire connaître le numéro du compte de chèques postaux de l'Association. Ils reçoivent dès maintenant les inscriptions, cotisations et dons.

### FEDERATION NATIONALE DES COMBATTANTS REPUBLICAINS

La section de Saint-Cloud de la F.N.C.R. réunie en Assemblée Générale le 17 janvier 1965, a élu comme suit les Présidents, Vice-Présidents et les membres du bureau:

*Présidents d'Honneur:* M. DELARFEUX, M. DELSAULT.

*Président actif:* M. HUET.

*Vice-Présidents:* M. MARECHAL, M. ANNET.

*Secrétaire général:* M. ANNET.

*Secrétaire adjoint:* M. PERONNE.

*Trésorier:* M. GODIN.

*Trésorier adjoint:* M. BOUDOT.

### CAISSE DE CREDIT MUTUEL

La Caisse de Crédit Mutuel de Saint-Cloud a tenu son Assemblée générale annuelle le dimanche 7 mars dernier, sous la Présidence de M. Paul HERMAND, son Président.

Nous croyons utile de donner ici un bref compte rendu de cette Assemblée qui pourra intéresser nombre de nos lecteurs membres de la Caisse ou qui désireraient le devenir.

Fondée en 1926, la Caisse de Crédit Mutuel de Saint-Cloud n'a pas cessé de rendre des services depuis cette époque. Elle est rattachée à la Fédération régionale des Caisses de Crédit Mutuel de la Région parisienne et à la Confédération nationale du Crédit Mutuel.

Il s'agit, comme son nom l'indique, d'une Mutualité qui, grâce aux dépôts de fonds qui lui sont consentis par ses membres disposant d'un petit capital, accorde des prêts à tous ceux de ses membres qui peuvent avoir besoin d'un crédit pour un objet utile (logement, aménagement, etc.) et contre certaines garanties.

Du rapport présenté par le Conseil de Surveillance, nous avons extrait les quelques renseignements ci-après:

Montant des 115 comptes « déposants »	
au 31 décembre 1964 .....	F 599.710
Montant des 101 comptes « emprunteurs »	
au 31 décembre 1964 .....	F 418.755
Nombre des prêts consentis en 1964:	
35, pour la somme totale de .....	F 214.650

Les comptes « déposants » bénéficient d'un intérêt convenable, avec possibilités de remboursement à vue. Sur demande, les dépôts peuvent être bloqués pour deux années et reçoivent alors un intérêt plus élevé.

Les « emprunteurs » payent un intérêt de 5,50 %, y compris le montant d'une prime « Assurance vie » pour la durée de l'emprunt.

Le siège de la Caisse de Crédit Mutuel est au « Centre d'Action sociale », 28, rue Royale, à Saint-Cloud, où l'on peut, pour avoir tous renseignements, s'adresser les mardi, jeudi, vendredi, de 18 h. 30 à 19 h. 30 et le dimanche, de 10 h. 30 à 11 h. 30.

### ASSOCIATION DES FAMILLES DE SAINT-CLOUD

Les activités du jeudi sont appelées aux familles.

Elles consistent en:

patinage à roulettes sur l'aire du Marché de Montretout, cours de dessin,

initiation à la musique.

(S'adresser au siège).

D'autre part, sur un plan général, une action vigoureuse est entreprise pour s'opposer aux projets qui, sous prétexte d'unification de la fiscalité dans les pays du Marché Commun, entraîneraient la suppression du « quotient familial », seule méthode de calcul permettant une relative égalité fiscale entre contribuables aux situations de famille différentes. Là où le traité de Rome implique une unification, celle-ci doit se faire dans le sens du progrès et non de la régression comme le serait cette suppression. La Fédération des Familles de France nous invite à agir sans répit auprès des parlementaires pour obtenir le maintien du « quotient familial ».

Siège: 42, rue des Tennerolles - 605.48.96.

### ASSOCIATION POPULAIRE FAMILIALE DE SAINT-CLOUD

Une nouvelle Association Familiale vient d'être créée à Saint-Cloud dans le cadre de la loi de 1901. Rattachée à une Organisation Nationale (Confédération Nationale des Associations Populaires Familiales), elle a pour but:

— de grouper les familles appartenant au milieu populaire pour l'étude et la défense de leur droit et de leurs intérêts matériels et moraux dans tous les domaines.

— Indépendante de tout parti politique et de toute religion, elle veut permettre à toutes les familles de s'organiser et de s'exprimer.

Pour tous renseignements, et en particulier en ce qui concerne les Maisons Familiales de Vacances Populaires et les Aides Familiales, s'adresser au siège social: 32, rue du 18-Juin à Saint-Cloud (Seine-et-Oise).

### ASSOCIATION DES DEPORTES ET INTERNES

Résistants et Patriotes de Saint-Cloud - Garches

Organisée par cette Association, une Exposition sur les Camps de concentration nazis aura lieu, du 21 au 27 mai, au Centre Culturel, rue des Ecoles.

L'exposition est placée sous la Présidence de M. le Préfet, Délégué des Hauts-de-Seine, M. le Maire de Saint-Cloud, M. le Maire de Garches, MM. les Conseillers Municipaux et Présidents des Associations du Comité d'Entente des Anciens Combattants, etc.

Elle sera inaugurée le samedi 22 mai, à 16 heures, et restera ouverte tous les après-midi et le soir jusqu'à 22 heures.

Voici, d'autre part, quel est, pour 1965, le Bureau de l'Association élu à l'Assemblée Générale du 7 mars:

Présidente-Fondatrice: Mme FERNIER;  
Président: M. Robert LANGEVIN;  
Vice-Présidents: MM. le Docteur HAAS, Jean TEHET;  
Secrétaire: M. Edmond VOIZARD;  
Trésorier: M. IVANOFF;  
Porte-Drapeau: M. Henri DUCHATEL;  
Membres: Mmes COLLIN, FLINOIS, HUGUENIN, BROTSKI;  
MM. ATLANI, HENNECENT, SAMSON.

Secrétariat: M. VOIZARD, 27, rue Pasteur, Saint-Cloud — Téléphone: 605.69.93.

## LE "COMITE CANTONAL DE DEFENSE CONTRE L'ALCOOLISME"

Le « Comité Cantonal de Défense contre l'Alcoolisme » a fait éditer des buvards de propagande destinés aux écoliers de Saint-Cloud. M. CHIEZE, professeur de dessin au Lycée de Saint-Cloud, a bien voulu apporter sa collaboration en faisant exécuter des projets par ses élèves. Le meilleur dessin a été choisi pour illustrer ces buvards.

Etant donné le nombre élevé des enfants d'âge scolaire à Saint-Cloud (plus de 7.000!), les frais d'édition de ces buvards seront nécessairement assez élevés: aussi, le Comité serait-il heureux de recevoir des dons à cet effet.

Il est, d'autre part, rappelé qu'on peut adhérer au Comité par un versement annuel minimum de 6 F (donnant droit à la revue bimestrielle « Alcool ou Santé »).

C.C.P. PARIS 12-087-07.

## UNION FRANÇAISE POUR L'AMNISTIE

L'Union Française pour l'Amnistie, fondée il y a deux ans, est patronnée par un Comité prestigieux; elle a recueilli l'adhésion de nombreux parlementaires dans tous les groupes des deux Assemblées. Elle compte des comités départementaux et des sections locales dans toute la France et vient de créer une section locale pour les cantons de Saint-Cloud et Sèvres.

Son comité de patronage local réunit déjà MM. Jean ROSTAND, de l'Académie Française, Francis CHAVETON, Maire de Saint-Cloud, Conseiller Général, le Docteur ODIC, Maire de Sèvres, Conseiller Général, le Chanoine COLLIN, Curé de Saint-Cloud, BŒUF, Ingénieur civil, DENOIX DE SAINT-MARC, Mme DESAUBLIAUX, Président d'honneur de la Croix-Rouge de Saint-Cloud, MM. JOULIA, le Colonel PEILLON, ROLLIN, Maire-Adjoint de Saint-Cloud, SCHMIDT, Maire-Adjoint de Sèvres, SCHMITT, Conseiller Municipal de Saint-Cloud.

Ce Comité local assure une permanence tous les vendredis, de 17 h. à 19 h. 30, 14, rue des Ecoles à Saint-Cloud. C'est également à cette adresse que le courrier doit être adressé.

## U.A.S. SAINT-CLOUD

### Section Judo

Le lundi 22 février, une centaine de personnes réunies dans la grande salle de la Maison des Jeunes, ont assisté à la projection commentée de films sur le judo aux Jeux Olympiques, présentés par M. ROSSIN, professeur de la Section Judo de l'U.A.S. St-Cloud. Arbitre international aux compétitions de Tokyo, M. ROSSIN a profité de ses rares loisirs pour promener sa caméra d'amateur au hasard de ses rencontres avec le judo japonais.

Nous avons ainsi pu visiter le fameux « Kodokan », véritable temple à étages où des centaines de judokas s'adonnent sans relâche à leur sport favori: chutes, prises, compétitions souples s'y succèdent à un rythme jamais ralenti... Ceci nous a permis de comparer les Européens et les Japonais; plus souples, bien campés sur leurs courtes jambes, rapides comme l'éclair, infatigables, persévérants, tels nous sont apparus ces maîtres ès-judo que sont les Nippons.

Nous sommes entrés aussi au cœur du Japon traditionnel en contemplant les sports de combat « moyenâgeux » qui survivent encore... Enfin, nous avons assisté à la finale toutes catégories où le Hollandais Geesink, véritable colosse en même temps que parfait judoka, formé « sur place », a triomphé du champion japonais qui lui avait fort bien résisté malgré la différence de gabarit et de poids, au milieu de larmes des milliers de Japonais présents...

Cette séance qu'honoraient de leur présence Monsieur le Maire entouré de trois Adjoints et des dirigeants des autres sections spor-

tives de l'U.A.S. Saint-Cloud, a montré la vitalité d'un sport qui recueille déjà la sympathie de nombreux habitants de Saint-Cloud. Le judo s'y développe au point qu'un deuxième cours pour scolaires a commencé à fonctionner: tous les jeudis, de 14 h. à 16 h. Il est encore temps de s'y inscrire!

## AERO-CLUB DE SAINT-CLOUD

L'Assemblée Générale annuelle s'est tenue le 21 février à Saint-Cloud.

En 1964, il y eut 1.100 heures de vol, soit une augmentation de 15 % par rapport à 1963. Cette activité a été concrétisée par 14 brevets de premier degré et 6 brevets de deuxième degré.

Vitalité, efficacité et ambiance sont dues en grande partie au jeune et dynamique moniteur DE FRANCE pour la partie technique et au dévouement, à la présence, au sens pratique du président PORTAL et de son Comité, pour la marche générale du Club.

Pour fêter dignement ses 20 ans d'existence, l'Aéro-Club voudrait atteindre en 1965 deux objectifs précis: 1.500 heures de vol et 20 brevets premier degré.

Monsieur le Maire, au cours de l'Assemblée, a proposé une aide directe de la Ville aux jeunes gens de Saint-Cloud désireux d'apprendre à piloter.

Les jeunes gens de 17 à 21 ans qui seraient intéressés par cette offre pourront obtenir tous renseignements soit à la Mairie, soit auprès de M. Jacques TRODE, 15 bis, avenue de la Pommeraie.

## AMICALE MOTOCYCLISTE DE SAINT-CLOUD

L'Association comprend 150 membres inscrits, 80 licenciés et dirigeants (coureurs, commissaires sportifs, etc.).

Elle a participé, au cours de l'année 1964, à plus de 30 manifestations, démonstrations, compétitions au cours desquelles les couleures de l'A.M.S.C. se sont maintes fois distinguées.

En particulier, c'est à elle qu'est revenu encore une fois la charge et l'honneur d'organiser le Trial de Saint-Cucufa, le 15 novembre 1964, précédé d'une démonstration le 8 novembre. Cette grande épreuve internationale et européenne (la plus grande course en France) comportait une importante participation étrangère de 60 coureurs Belges, Suisses, Allemands, Espagnols, Anglais, Hollandais, Suédois. 20.000 personnes massées tout le long du parcours de 50 km ont assisté à cette très belle compétition.

Signalons les succès remportés en Championnat: François SEMAL est champion de France, catégorie Trophée; Christian RAYER, 2<sup>e</sup> en catégorie Expert, RAMAGE, 2<sup>e</sup> en catégorie Junior. D'autres coureurs de l'Amicale ont remporté de très bonnes places en toutes catégories.

Enfin, le Président, Jacques CHARRIER, a été élu président de la Commission du Trial de la Ligue Nationale.

Motocyclistes: l'Union fait la Force, ne restez pas isolés: Adhérez à l'A.M. Saint-Cloud.

Vous êtes cordialement invités aux réunions qui ont lieu chaque mois, les 1<sup>er</sup> et 3<sup>e</sup> vendredis à 21 h. 30, au siège: Le Royal, Café des Sportifs, 2, rue Dailly (Pont de Saint-Cloud).

Président: Jacques CHARRIER; Directeur: Claude GAPIN; Secrétaire: M. LEGRODIDIER.

## TENNIS CLUB DE SAINT-CLOUD

Le Comité Directeur du Tennis Club de Saint-Cloud a le plaisir d'informer ses membres que l'ouverture de la saison 1965 est prévue pour Pâques, 48 bis, rue des Tennerolles (cette ouverture pouvant être avancée ou retardée suivant les conditions atmosphériques).

Les demandes d'inscription pour les éventuels nouveaux membres sont reçues dès maintenant par M. A.J. COUCKE, Sunnyside, 121, rue des Tennerolles (605.46-87 le matin).

Le professeur, M. Roland DUBUISSON, sera à la disposition des membres à partir du 20 avril. (Inscriptions préalables chez M. A.J. COUCKE).

## Comptes rendus analytiques des séances du Conseil Municipal

### Séance du 23 janvier 1965

L'an mil neuf cent soixante cinq, le samedi vingt-trois janvier, à onze heures quinze, les membres composant le Conseil Municipal de la Ville de Saint-Cloud se sont réunis, sous la présidence de M. F. CHAVETON, Maire, pour la tenue de la séance à laquelle ils ont été convoqués individuellement et par écrit.

*Etaient présents:* MM. CHAVETON, MONSEL, ROLLIN, RAYNAUD, CLEMENT, de PLINVAL, LARIQUE, RAVASSE, E. COLLAIN, MAILLET, Mme CHOISET, MM. GUILLAUME, A. COLIN, Mmes DESAUBLIAUX, LORRAIN.

*Absents excusés:* Mme CLEMENT, MM. COUTUREAU, MARIN, PETIT, GIRAUD, LEMONNIER, SCHMITT, DELAHAYE, HARDOUIN.

*Absents:* MM. BOURGUES, PLEAU.

Conformément aux dispositions de la loi du 6 septembre 1947, les pouvoirs suivants ont été donnés:

Mme CLEMENT a donné pouvoir à M. CLEMENT.  
M. COUTUREAU a donné pouvoir à M. RAYNAUD.  
M. PETIT a donné pouvoir à M. RAVASSE.  
M. GIRAUD a donné pouvoir à M. MONSEL.  
M. LEMONNIER a donné pouvoir à Mme CHOISET.  
M. SCHMITT a donné pouvoir à M. A. COLIN.  
M. DELAHAYE a donné pouvoir à M. ROLLIN.  
M. HARDOUIN a donné pouvoir à M. CHAVETON.

\*\*

M. Pierre MAILLET est désigné comme secrétaire de séance à l'unanimité.

Le procès-verbal de la séance du 19 novembre 1964 est adopté sans observation.

Puis, le Conseil, passant à l'ordre du jour;

A l'unanimité:

1° Confirme sa décision antérieure d'ouverture d'une voie nouvelle reliant la rue de la Porte-Jaune à la rue Ferdinand-Chartier, approuve le plan d'alignement et demande la mise à l'enquête du projet;

2° Accorde la garantie communale à la Société I.L.N. « RESIDENCES » réalisatrice de logements rond-point Tissot pour un emprunt complémentaire de 650.000 F à contracter auprès d'une compagnie d'assurances;

3° Accorde la garantie communale à la Société I.L.N. « RESIDENCES » pour un emprunt de 3.602.000 F (programme République) à contracter auprès de la Caisse des Dépôts et Consignations et autorise le Maire à signer avec la dite société, une convention réservant à la Ville de Saint-Cloud, pour des personnes à reloger, 30 % des appartements construits;

4° Autorise l'inscription en recettes et dépenses, au titre de l'exercice 1964, des fonds de l'emprunt de 87.740 F pour construction d'un Centre Social;

5° Autorise l'inscription en recettes et dépenses au titre de l'exercice 1964, des fonds de l'emprunt de 250.000 F pour travaux d'agrandissement de la Mairie;

6° Ouvre divers crédits au titre de l'exercice 1964;

7° Autorise le Maire à signer une convention avec un agent vérificateur des Bâtiments Civils et Palais Nationaux, pour règlement de mémoires des travaux d'entretien des bâtiments communaux;

8° Reconsidère sa délibération du 19 novembre 1964, eu égard aux précisions fournies par le notaire, et décline en conséquence le legs fait par Mme Veuve QUENOT;

9° Approuve les cessions de terrains et la participation financière que doivent verser à la Ville de Saint-Cloud les promoteurs d'une réalisation immobilière rues du Mont-Valérien et des Villarmains, à titre de frais de concours aux équipements collectifs;

Mme CHOISET, en son nom et en celui de M. LEMONNIER, son mandant, exprime des réserves sur les cessions de terrains envisagées, de même que MM. MONSEL et de PLINVAL qui aimeraient connaître les possibilités techniques de constructions et doutent que le terrain cédé à des conditions avantageuses à la Ville de Saint-Cloud, soit constructible.

L'ordre du jour étant épuisé, la séance est levée à 12 h. 15.

Le Secrétaire de séance:

P. MAILLET

### Séance du 15 février 1965

L'an mil neuf cent soixante cinq, le lundi quinze février à vingt et une heures, les membres composant le Conseil Municipal de la Ville de Saint-Cloud se sont réunis, sous la présidence de M. CHAVETON, Maire, pour la tenue de la séance à laquelle ils ont été convoqués individuellement et par écrit.

*Etaient présents:* MM. CHAVETON, MONSEL, Mme CLEMENT, MM. RAYNAUD, CLEMENT, de PLINVAL, LARIQUE, RAVASSE, COLLAIN, PETIT, GIRAUD, MAILLET, Mme CHOISET,

MM. GUILLAUME, LEMONNIER, COLIN, Mme DESAUBLIAUX, M. DELAHAYE, Mme LORRAIN, M. HARDOUIN.

*Absents excusés:* MM. ROLLIN, COUTUREAU, MARIN, PLEAU.

*Absents:* MM. BOURGUES, SCHMITT.

Conformément aux dispositions de la loi du 6 septembre 1947, les pouvoirs suivants ont été donnés:

M. ROLLIN a donné pouvoir à Mme CLEMENT.

M. COUTUREAU a donné pouvoir à M. RAYNAUD.

\*\*

M. Pierre MAILLET est désigné comme secrétaire de séance à l'unanimité.

Le procès-verbal de la séance du 23 janvier 1965 est adopté à l'unanimité des membres présents. Toutefois, Mme CHOISET fait remarquer que son intervention concernant la convention à passer avec les promoteurs d'une réalisation immobilière, rues du Mont-Valérien et des Villarmains, a été mal interprétée.

Elle exprimait seulement des réserves sur l'utilisation ultérieure des terrains cédés à la Ville.

Elle souhaitait que le Conseil ou une commission compétente soit saisi, avant tout projet, d'une réalisation immobilière collective.

M. le Maire demande à l'Assemblée de rendre un solennel hommage à la mémoire du Grand Homme d'Etat Britannique, Sir Winston CHURCHILL.

Le Conseil s'associant pleinement à cette proposition, vote une motion de reconnaissance.

M. le Maire fait part du décès de M. Henri LEPOITTEVIN, Président d'Honneur de l'Amicale des Sapeurs-Pompiers de Saint-Cloud, et l'Assemblée le prie d'être son interprète pour présenter à la famille du disparu, ses condoléances émuës.

M. Robert HARDOUIN, Délégué du Conseil Municipal pour la révision de la liste électorale, fournit des indications sur le nombre d'électeurs inscrits à la clôture de la liste 1965.

Puis, passant à l'ordre du jour,

Le Conseil, à l'unanimité:

1° Accorde des subventions:

- aux Œuvres Charitables,
- aux Sociétés Sportives,
- aux Mouvements de Jeunesse,
- aux Associations d'Anciens Combattants et à diverses Sociétés au titre de l'exercice 1965.

A propos de la subvention aux Scouts, Eclaireurs de France, etc., M. HARDOUIN s'étonne qu'on ait proposé une somme aussi importante à des formations d'adolescents qui, sous des prétextes fallacieux, refusent d'assister dans la Commune aux cérémonies du Souvenir dû aux Combattants qui sont morts pour que la France continue de vivre libre... et que ces jeunes gens demeurent indépendants.

M. RAYNAUD signale que les scouts se sont excusés de ce malentendu et que, le 11 novembre 1964, une délégation était présente aux cérémonies.

2° Adopte le budget primitif pour l'exercice 1965, tel qu'il lui est présenté, s'équilibrant en recettes et en dépenses à 6 millions 134.202,24 F;

3° Autorise le Maire à passer un contrat de location au nom de la Ville pour assurer le logement d'une directrice d'école maternelle;

4° Autorise le versement de la cotisation mise à la charge de la Ville pour les agents communaux adhérents à la Mutuelle Générale des Communes;

5° Donne un avis favorable à une demande de bourse départementale et vote une participation communale;

6° Autorise le paiement d'un mémoire d'avoué;

7° Autorise la vente de véhicules et matériel hors d'usage;

8° Adopte les nouveaux taux de vacations allouées au personnel des Centres de P.M.I., proposés par la Direction Départementale de la Santé;

9° Autorise le Maire à contracter un emprunt de 300.000 F auprès de la Caisse des Dépôts et Consignations pour Travaux d'assainissement (programme 1964);

10° Ajourne, pour complément d'informations, l'acquisition d'une propriété 22, rue de la Libération;

11° Adopte le projet de construction d'un gymnase (salles d'éducation physique, de hand-ball et de judo) à édifier rue du Mont-Valérien, à proximité du groupe scolaire du Val-d'Or;

12° Adopte les plans de construction d'un groupe scolaire rues Sevin-Vincent et Lélégard, quartier de la Porte-Jaune;

Et sollicite la prise en considération du dit projet ainsi que les subventions forfaitaires prévues pour la construction de classes destinées à l'enseignement primaire;

13° Autorise le Maire à signer un marché de gré à gré pour l'envoi d'enfants en classes de neige;

14° Donne un avis favorable à diverses demandes de sursis d'incorporation (classe 1967);

15° Autorise le Maire à passer un marché de gré à gré pour l'aménagement d'un terrain de jeux et plateau d'évolutions au groupe scolaire du Val-d'Or;

16° Autorise la révision du traitement d'un agent contractuel;

17° Décide l'inscription au plan d'aménagement communal, d'une extension de la zone d'habitations et commerces au quartier des Coteaux;

18° Modifie le barème des ressources fixé pour le paiement des repas aux cantines scolaires;

Prend en considération le vœu suivant présenté par M. LEMONNIER, concernant l'aménagement du Pont de Suresnes:

« Que soit supprimé le goulot d'étranglement de la rampe d'accès qui est remplacé dans son rôle d'élément d'étalement de la circulation par les feux tricolores »;

« Qu'une flèche verte autorise l'engagement sur le Pont des voitures de la ou des files de droite provenant du boulevard Henri-Sellier »;

« Propose que la file de droite de la partie élargie du goulot d'étranglement soit réservée par une ligne matérialisée aux voitures provenant de l'allée du bord de l'eau et de la route de Sèvres à Neuilly avec aménagement du raccordement »;

« Que la file de droite de la moitié du pont dans la direction Paris vers Suresnes soit réservée aux voitures tournant à droite vers les quais. ».

M. DELAHAYE attire l'attention du Conseil sur le fait que sa demande en Commission des Sports, pour rehausser le grillage en bordure du stade quai Carnot, n'avait pas été fait pour éviter la perte de ballons, mais dans le souci d'empêcher les accidents possibles sur la voie publique.

M. RAYNAUD précise que la Commission des Travaux n'est pas opposée à ce rehaussement, mais que les travaux ne pourront être faits que lors du prochain élargissement du quai Carnot.

M. le Maire adresse ses remerciements aux membres du Conseil Municipal pour l'œuvre réalisée en commun au cours du mandat.

L'ordre du jour étant épuisé, la séance est levée à 23 heures.

Le Secrétaire de séance:

P. MAILLET.

### Séance du 6 avril 1965

L'an mil neuf cent soixante-cinq, le mardi six avril, à vingt-et-une heures trente, les membres composant le Conseil Municipal de la Ville de Saint-Cloud, se sont réunis, sous la présidence de M. F. CHAVETON, Maire, pour la tenue de la séance à laquelle ils ont été convoqués individuellement et par écrit.

Etaient présents :

MM. CHAVETON, MONSEL, ROLLIN, Mme CLEMENT, MM. MAILLET, de PLINVAL, GUICHARD, GIRAUD, LARIQUE, SCHMITT, TENOUX, DELAHAYE, COLIN, PETIT, RAYNAUD, VILLE, Mme CHOISSET, M. BEAUFOCHER, Mme COUTANT, MM. RAVASSE, PETITDEMANGE, CLEMENT, Mme LORRAIN, MM. HARDOUIN, GUILLAUME.

Absents excusés :

MM. LEMONNIER, COUTUREAU.

Conformément aux dispositions de la loi du 6 septembre 1947, le pouvoir suivant a été donné :

M. COUTUREAU a donné pouvoir à M. RAYNAUD.

M. Claude GUICHARD est désigné comme secrétaire de séance à l'unanimité.

1° ELECTION DU 1<sup>er</sup> ADJOINT SUPPLEMENTAIRE :

Nombre de bulletins trouvés dans l'urne .....	26
Bulletins Blancs .....	3
Suffrages exprimés .....	23

A obtenu : M. André RAYNAUD, 23 voix. ELU.

ELECTION DU 2<sup>e</sup> ADJOINT SUPPLEMENTAIRE.

Nombre de bulletins trouvés dans l'urne .....	26
Bulletins Blancs .....	2
Suffrages exprimés .....	24

A obtenu : M. Jean CLEMENT, 24 voix. ELU.

Le Conseil, à l'unanimité,

2° Adopte le nouveau barème pour le calcul des indemnités représentatives de logement des instituteurs et institutrices ne bénéficiant pas du logement en nature tel qu'il a été fixé par le

Conseil Départemental de l'Enseignement Primaire dans sa séance du 26 janvier 1965;

3° Donne son accord pour le transfert du marché d'entretien, lot chauffage, fumisterie, à une nouvelle entreprise ayant fusionné avec l'entrepreneur adjudicataire des dits travaux;

4° Autorise le paiement des frais de courtage sur un emprunt de 200.000 F réalisé pour achèvement des travaux du Centre Social de la Passerelle;

5° Propose la répartition des fonds de la Caisse départementale scolaire, 2<sup>e</sup> et 3<sup>e</sup> trimestres, programme 1965;

6° Prend en charge les frais de justice dans une instance engagée contre un agent communal en service.

Vote une subvention exceptionnelle en faveur de l'Association des Déportés et Internés Résistants et Patriotes de Saint-Cloud pour lui permettre l'organisation d'une exposition sur les camps de concentration nazis.

M. MONSEL informe l'Assemblée des nouvelles dispositions prises pour le fonctionnement des cantines scolaires.

M. DELAHAYE rappelle sa demande d'élargissement ou de la mise en sens unique de la rue du 18-Juin.

M. VILLE suggère qu'en attendant les travaux, celle-ci soit mise en stationnement unilatéral permanent côté impair.

L'ordre du jour était épuisé, la séance est levée à 22 h. 15.

Le Secrétaire de Séance :

C. GUICHARD.

### ETAT-CIVIL DU 25 NOVEMBRE 1964 AU 31 MARS 1965

#### NAISSANCES

Olivieri Noël Marc Jean-François. Nolin Corinne Sylvie. Gorguet Jean Marc Georges. Benveniste David Alex Jean-Pierre. Hanappier Vincent Bernard Henri. Duran Sylvie Julienne. Peyron Agnès Marie Alice. Weben Cécile Marie. Benhamou Stéfano. Dubourg Frédéric Jean-Pierre Pascal. Joubert Pascal André Pierre. Joseph Cécile Anne. Hartz Françoise Corinne. Houas Dalila. De la Fuente Laurie Odile. Le Pelletier de Woillemont Bertrand Henri Charles Marie. Bourde Elisabeth Micheline Marguerite. Gilbert Franck. Frepat Richard Roland (premier jumeau). Frepat Corinne Hélène (deuxième jumeau). Quinones Maria Del Carmen. Ferreira-Serrano Franck Georges Edgar François. Gueroult Aude Monique Renée Véronique. Gour Yannick Serge Joël. Brossois Olivier Louis. Robine Jean-Marc Jacques Athanase. Euvrard Marie Mathilde. Emore Patrick Alain Paul. Guenault Viviane Marie Monique Berthe. Dubois Pascal Fernand. Ruault Noëlle Bernadette Jeanne. Costa Frédéric Fabrice. Bezier Jacky Louis Alexandre Marie. Buchenschutz Guillaume Paul Armand. Papa Nelly Thérèse Odette. Bontemps Alain Jacques. Guerra Nathalie Françoise. Janta-Polczynski Michel. Veillon Jean-Marc Roger Pierre. Cayla Sophie Benedicte. Brun Pierre Jean André. Rospide Nathalie Gabrielle. Blondel Christine Madeleine Joséphine. Andrieux Olivier Jehan-Claude Marc. Moulard Nathalie Marie-Jeanne Elisabeth Frédérique. Le Goff Isabelle Chantal Marie. Schwyzer Odile Catherine Michèle. Chovin Xavier Jean Victor. Duffet Thibaud Antoine Vincent. Hammoumen Mohamed. Le Brun Laurence Raymonde Solange. Le Goer Jean-Claude Raoul René. Cohos Fabienne Annie. Le Roux Florence Marthe Angèle. Verrier Pascal Christian Narcisse. Bourdieu Corinne Anne Marie Rachel. Cherruau Valérie. Meslet Anne Mauricette Marguerite Nicole. Toulzat Lydia. Olanier Hélène Nathalie.

#### MARIAGES

Fourmond Jean-Claude et Gorrias Jacqueline Jeanne Angèle. Grasland Christian Raphaël et Le Bever Nicole. Kemoun Charles Henri et Naveau Edith Louise. Encreve Pierre André et Lambert Marie Hélène. Bourdieu René Alain et Larnicol Michelle Jeanne. Godbille Jean Pierre Roger et Barsacq Christiane Denise. Sylvano Eugène Louis et Leray Claudine Fanny Andrée. De la Serve Robert et Pernet Thérèse Odile: Benhamou Gérard et Guzik Krystyna Maria: Dumonchel Michel Albert Ernest Georges et Durecu Henriette Marthe Anita. Muter Jean Albert et Davat Yvonne Antonia. Lapegue Philippe Robert et Jacta Odile Marie. Pecesse Christianne Marie Jacqueline et Agier Paul Marie Michel. Lallement Nicole Elisabeth et Thomas Marcel Maurice. Cullen Charles Dermot et Devic Chloé Elisabeth Marie Lucienne. Planquet Ernest Roger et Serre Jacqueline Suzanne. Louis Jean-Claude Marie et Boucart Claire Marie Paule Françoise. Kœbele Paul Albert et Schmit Renée Adeline Gabrielle. Lecornu Christine Colette Thérèse Marie et Lehman Jean-Yves. Dousset Marc Pierre et Pigeot Catherine. Stricker Rémy Pierre et Canac Henriette Yvette Andrée. Carbonnel Serge Georges Henri et Roussel Danielle Rosine Sylvie. Trentinella Jean Michel Louis et

Voland Micheline Simone Augustine. Arneau Paul et Raclin Marie-Louise Jacqueline. Lefort des Ylouses Henri Joël Ernest René et de Baynast de Septfontaines Clary Lionelle Jeanne Colette: Lutrin Pierre Louis Marie et Bertrand Marie Christine. Bailhache Gérard Jean Michel et Iribe Judith Maybelle. Augueux Jean Pierre René et Dauvers Jeanne Maria. Ollivier Jean-Pierre Maurice Charles et Joignette Liliane Julienne Henriette. Risch Paul Raoul Désiré Jean et Avignon Liliane Simone Denise. Royer Edmond Paul et Brucker Jolanka. Ferrand Léon et Bonnet Andrée Marie Auguste. Gauriat Raymond Joseph Guillaume et Bonnel Marie Alphonsine. Villon Jean Claude et Golik Eveline: Pellevoizin Gérard Marie et Peru Yolande Marcelle. Delamarre Françoise Clémentine Renée et Tindy Jean-Pierre André Louis. Haye Alain Albert Anatole et Boyeau Christiane Françoise. Pouponneau Joseph Léon Ferdinand et Barroyer Louise. Desrat Claudine Sylviane et Fontaine Michel Eugène Paul. Mongematin Jacques Joseph Marc et Gaury Françoise Charlotte. Belly Gérard Georges et Gandon Odile Marie-Thérèse Jeanne. De Calvo Jacques et Poulain Raymonde. Olivier Eveline Jeanne Alphonsine Andrée et Le Vot Michel. Mauge Jacqueline Marguerite Jeanne et Vallantin Gérard Marcel Joseph. Cariou Geneviève Marie-Louise Marcelle et Rosa Raffaele. Lecarpentier France Thérèse Louise Marianne et Chauveau François Gabriel. Lecuvier Claudette Gabrielle et Mazurier Daniel Christophe Marcel Joseph. Deguines Jean-Claude et Laffont Marie-Claude Janine Andrée. Ventura Milène Thérèse Louise et Lasserre Jean-Claude. Olivier Simone et Bertheau Christian Yves. Cahoreau Denise Monique Germaine et Duplessix René François Marie. Pêcheur Hélène Marthe Charlotte et Martignac Georges Henri. Fayet Michèle Henriette Anne et Feinsilber Alexandre Fred. Bizou Jean Pierre Marcel et Roignot Andrée Solange. Onesti Gilles et Yon Gemma Antonia Luigia. Siriex Jean Jacques et Dubeau Gisèle Eugénie. Rousseau Josiane Marie et Nez Gilbert Louis. Talandier de Lespinnasse Françoise et Mabru Pierre Louis.

## DECES

Lantoine Rosalie Marie Joseph, Fme Colin, 65 ans. Le Maître Jeanne Marie, Fme Charles, 51 ans. Guillaume Henriette Céline, 73 ans. Granat Marie-Louise Marguerite, Vve Pioch, 78 ans. Gicquel Eugénie Albertine, Vve Vesin, 87 ans. Galle Marie, Vve Petron, 87 ans. Penon Marie, Fme Bisson, 81 ans. Esnault Alice Marie Louise, Vve Vilain, 65 ans. Vesque Denis Valentin, 69 ans. Flaud Louise Marie Hélène, 58 ans. Jandin François, 82 ans. Tramaille Augustine, Vve Bettagnier, 77 ans. Laudre Marie Joseph, 85 ans. Salomon Ernestine, Vve Degroote, 85 ans. Prêtre Raymond, 60 ans. Le-day Louis Auguste, 89 ans. Izzard Harold William, 59 ans. Fiat Nicole Jacqueline Raymonde, 43 ans. Durant Ernestine Marianne, Vve de Robin, 87 ans. Flagel Pierre Emile, 55 ans. Martel Simon Jules Léon. Tanghe Roger Louis, 53 ans. Puymoyen Marie Jeanne Madeleine, Fme Collet, 76 ans. Borde Louise Rose, Vve Matthey, 90 ans. Lepoittevin Jules Henri, 96 ans. Lemonnier Paulette Louise Gergette, Fme Moneuse, 48 ans. Constantinescu Ana, Vve Essenowsky, 75 ans. Messineo Irène Concetta, Vve Chenu, 76 ans. Fouilland Maurice Louis, 66 ans. Duveau Robert Charles Marc, 53 ans. Ferret Andrée Henriette, Vve Costes, 74 ans. Buret Roger Jean, 44 ans. Dardanne Léon Antoine, 85 ans. Soum Mélanie, Vve Blaize, 92 ans. Hursaint Zélie Marie Louise, Vve Taton, 87 ans. Rousseau Eva Victorine, Vve Arzur, 83 ans. Brunet Blanche Elisa, Vve Godin, 94 ans. Stecly Jeanne Elisabeth, Vve Joubert, 92 ans. Limosin Sophie Léontine, Vve Chevillon, 91 ans. Peuvion Louise, Vve Hue, 83 ans. Laroche Ferdinand, 74 ans. Goudiq Joseph, 69 ans. Gambard René Gaston, 66 ans. Renouvel Louis Marie Julien, 85 ans. Vautrin René, 64 ans. Gillet Mercedes Juliette Rosine Eugénie, Vve Duole, 78 ans.



*Nos enfants en classes de neige à Beinex (Haute-Savoie)  
70 enfants des groupes scolaires du Centre et Coteaux ont profité d'un séjour d'un mois  
dans un site idéal près de Thonon-les-Bains*

**CHAUFFAGE** (Charbon - Gaz - Mazout)  
**PLOMBERIE - SANITAIRE**

**D. CLEPOINT**

7, rue Preschez, SAINT-CLOUD Tél. : 825-08-71

**MARBRE - PIERRE - GRANIT - ESCALIERS - CARRELAGES - REVÊTEMENTS**  
TOUS TRAVAUX DE BATIMENT ET D'ARCHITECTURE

**ANSALDI Frères**

5, ruelle Saint-Jean-d'Angély, NICE - Tél. : 80-04-73 - 85-40-09  
PARIS : 17, rue Gounod, St-CLOUD (S.-et-O.) - Tél. : MOL. 87-74

**La MAISON du BOUTON  
et du PARAPLUIE**

**BOUTONS** haute couture  
Fermeture "ECLAIR"

**PARAPLUIES**  
Dames, Hommes, Enfants

64, avenue Jean-Jaurès, SURESNES  
de 9 h. à 12 h. 30 - 15 h. à 19 h. 30  
— et le Dimanche matin 9 h. 30 —

**agence magenta**

**h. cogé**  
1, boul. de la République  
(carrefour Magenta)  
SAINT-CLOUD 605-41-16

PROPRIÉTÉS  
TERRAINS  
APPARTEMENTS  
FONDS DE COMMERCE

ENTREPRISE GÉNÉRALE DE MAÇONNERIE  
TRAVAUX PUBLICS ET PARTICULIERS

**M. ESTEVES & C<sup>ie</sup>**

41, rue Sevin-Vincent, SAINT-CLOUD MOL. 17-47  
Béton armé - Canalisations - Travaux en tous genres

**DELARFEUX & C<sup>ie</sup>**

ENTREPRISE DE PEINTURE

38, rue Gounod

MOL. 44-48

SAINT-CLOUD

TRAVAUX PUBLICS ET PRIVÉS  
**ENTREPRISE MARCEL PLANTIVAUD**

20, rue de Garches

SAINT-CLOUD

MOL. 65-85

**J. WACHSMAN**

ARTISAN TAPISSIER  
MÉDAILLE D'OR ARTS ET TECHNIQUES DE L'ARTISANAT

SIÈGES DE STYLE ET MODERNES  
NEUF - RESTAURATION - DÉCORS DE FENÊTRES  
15, rue Anne-Amieux, SÈVRES 027-59-36

**STUDIO DE  
SAINT-CLOUD**

**R. LOMPRESZ**

PHOTOS AMATEUR - CINÉ - MARIAGES - PORTRAITS

3, rue de la Libération  
Tél. : MOL. 07-26

**PHOTOGRAPHIES  
INDUSTRIELLES**

KAYAKS et  
BATEAUX  
PLIANTS



**JEAN MOTEURS HORS-BORD**

— VOILES —

CONSTRUCTEUR ACCESSOIRES NAUTIQUES

2 ter, avenue de Longchamp, SAINT-CLOUD - MOL. 74-54

**REYMA**

**COUTURE - PRÊT A PORTER**

CHEMISIERS - PULLS  
Dépositaire Grandes Marques

5, place du Pas  
SAINT-CLOUD (S.-et-O.) - MOL. 55-21

RADIO-TÉLÉVISION - ÉLECTRO-MÉNAGER  
ÉLECTRICITÉ GÉNÉRALE - DÉPANNAGES

**J. LEYMONNERIE & C<sup>ie</sup>**

9, rue de la Libération, St-CLOUD 605-88-92

**CHARBON - MAZOUT**

**DOMAGE Frères**

Anciennement Etablissement POUSSEUR

18, rue Gounod, St-CLOUD - Tél. : 605-66-70

**CONTRE LA PERTE, L'INCENDIE, LE VOL  
CAISSE D'ÉPARGNE DE ST-CLOUD**

29, rue d'Orléans - Tél. : 825-64-65

TOUTES OPÉRATIONS A VUE ET SANS FRAIS - INTÉRÊTS NETS D'IMPÔTS  
EMPRUNTS - BONS DU TRÉSOR

SIÈGE : VERSAILLES, 43 ter, rue du Maréchal-Foch - Tél. : 950-08-81

**PIANOS R. Dieffen**

VENTE, ACHAT, ACCORD, RÉPARATIONS, LOCATION

18, rue Preschez, SAINT-CLOUD MOL. 94-31



VERRES DE CONTACT

**J. TINLOT**

OPTICIEN DIPLOMÉ  
9, rue Dailly, SAINT-CLOUD

825-58-32



GARAGE DU PONT DE SAINT-CLOUD

**PANHARD**

Concessionnaire : C. GORJU

1, Quai Carnot, SAINT-CLOUD - MOL. 44-62

COUVERTURE - PLOMBERIE - CHAUFFAGE CENTRAL  
INSTALLATIONS SANITAIRES

**ETS A. DURIN**

76, avenue du Maréchal-Foch, SAINT-CLOUD  
Tél. : 605-20-77

**PAUL DAHL**

EQUIPEMENT DE FREINAGE A AIR COMPRIMÉ  
CONTACTS ÉLECTRIQUES

24, Quai Carnot, SAINT-CLOUD MOL. 67-25

TAPIS et  
MOQUETTES de FRANCE



CENTRE NATIONAL DES TAPIS ET TAPISSERIES

17<sup>e</sup>, Place Malesherbes, 11 622-21-67  
6<sup>e</sup>, Boulevard Montparnasse, 9 ter 783-68-00  
11<sup>e</sup>, Boulevard Voltaire, 6 805-16-86

MOQUETTES : 1500 coloris, qualité dessins ;  
TAPIS : 1500 versions contemporaines, styles Orientés ;  
TAPISSERIES : de Watteau à J.P. le Doux.

Prix du circuit de distribution directe et de plus remise de 5 % aux concitoyens de MM. Dermagne, clodoaldiens, directeurs généraux (vous référez surtout du Bulletin). Devis spontanément établi. Paiement échelonné jusqu'à 1 an 1/2.

PASSEZ AUX "TMF", VOUS SEREZ DÉJÀ RAVIS !



**VOLKSWAGEN**

AGENCE RÉGIONALE

76, BVD HENRI-SELLIER  
SURESNES  
LON. 46-59

**SOCIÉTÉ GÉNÉRALE**

SURESNES - CITÉS

16, Av. Jean-Jaurès  
506-50-77

Ouvert du Mardi au Samedi inclus

BOULOGNE

40, Bd Jean-Jaurès  
605-32-27

Ouvert du Lundi au Vendredi inclus

**SAINT-CLOUD**

2, avenue du Maréchal-Foch - 605-92-87

Actuellement ouvert du Lundi au Samedi inclus et prochainement du Mardi au Samedi inclus

TOUTES OPÉRATIONS DE BANQUE ET DE BOURSE  
(Comptes de Chèques sans aucun frais) Location de coffres-forts

MENUISERIE D'ART ET DE BATIMENT  
AGENCEMENT DE MAGASINS ET BUREAUX  
PARQUETS - CHARPENTES - ESCALIERS

**L. DISCOUR**

97-99, Av. du Maréchal-Foch - St-CLOUD MOL. 42-59



VENTILATION - CONDITIONNEMENT D'AIR INDUSTRIEL  
ET DE CONFORT - SÉCHAGE - DÉPOUSSIERAGE - CABINES  
DE PEINTURE - TOURS DE RÉFRIGÉRATION D'EAU.  
LA VENTILATION INDUSTRIELLE ET MINIÈRE  
26, QUAI CARNOT - St-CLOUD (S.-et-O.)

Tél. : 825-36-00

**A. CANTIN**

PAYSAGISTE

13, rue Sevin-Vincent, St-CLOUD - MOL. 49-25

ENTREPRISE DE BATIMENT ET DE TRAVAUX PUBLICS

**TORRIÈS & C<sup>ie</sup>**

73, rue des Tennerolles, SAINT-CLOUD - Tél. : VAL. 98-44



DÉCORATION - PEINTURE  
REVÊTEMENTS - S. A. R. L.

56, rue du Mont-Valérien, SAINT-CLOUD - 408-66-12

PAPIERS PEINTS - TISSUS ASSORTIS  
RIDEAUX - VOILAGES  
TRAVAUX INSTALLATIONS

**GÉNÉRALE AÉRONAUTIQUE MARCEL DASSAULT**

AVIONS - RÉACTEURS - ÉQUIPEMENTS - MATÉRIELS ÉLECTRONIQUES

78, QUAI CARNOT, SAINT-CLOUD



AGENCE ET  
ATELIER AGRÉÉ **RENAULT**  
GARAGE DE LA POSTE  
ACHAT - VENTE - ÉCHANGE  
6, rue Gaston-Latouche - SAINT-CLOUD  
Tél. : 825-45-40 Tél. : 605-17-44

**IMPRIMERIE MONNIER**  
TYPO-OFFSET

11, avenue Foch, SAINT-CLOUD - Tél. : MOL. 56-76

**CARROSSERIE AUTOMOBILE**  
TOUTES MARQUES - TRAVAUX PAR SPÉCIALISTES  
**GARAGE PASTEUR**  
21, rue Pasteur, St-CLOUD (S.-et-O.) Tél. : VAL. 45-40

**ÉLECTRICITÉ - PLOMBERIE**  
APPAREILS MÉNAGERS - VENTE - DÉPANNAGE  
INSTALLATIONS - ENTRETIEN - BATIMENT ET INDUSTRIE  
**SOCIÉTÉ P.U.C.E.P.**  
600. 72-49 58, rue de Buzenval, SAINT-CLOUD MOL. 86-08

# MONOPRIX

## A OUVERT

### 9, RUE DAILLY à St CLOUD

PUBLICISA

**PÂTISSERIE**  
SPÉCIALITÉ - BRIOCHES - KUGELHOPF  
PETITS FOURS FRAIS

*G. Corby*  
PÂTISSIER

49, rue Henri-Regnault  
SAINT-CLOUD (S.-et-O.)  
Téléphone : 408 - 67 - 09

MARCHÉS DE SAINT-CLOUD

BULLETIN MUNICIPAL OFFICIEL  
Prix de vente du numéro . 0,50 NF

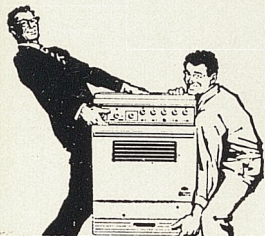
*Abonnements*

Annuels . . . . . 2 NF  
De soutien . . . . . 5 NF

Paiement par chèque bancaire libellé au nom de M. le  
receveur-percepteur de Saint-Cloud ou par virement à  
son C.C.P. Paris 9003-64.

la cuisinière automatique  
**ARTHUR MARTIN**

UN PLACEMENT CERTAIN



Automatiquement, le THERMO-COUPLE, le MINUTEUR, le THERMOSTAT, le BRULEUR-VEILLEUSE se chargent de tous les contrôles pour mieux vous laisser le plaisir de cuisiner.

PRIX - T.T.C. - SANS SURPRISE à partir de **596 F.**

VEenez LA VOIR CHEZ

**Ets MELLINET**

12, rue Royale

SAINT-CLOUD - Tél. MOL. 20-55

PEINTURE - RAVALEMENTS  
VITRERIE - DÉCORATION

**BALAC & CERVO**

17, rue du Docteur-Desfossez, SAINT-CLOUD

Tél. : 825-58-89

*Laboratoires Franay*  
*Agences Cinématographiques*

**L.T.C**

19, rue Marius-Franay, SAINT-CLOUD (S.-&O.)

Tél. : MOL 69-20

**CITROËN**

GARAGE MAGENTA

1, bd de la République, SAINT-CLOUD - VAL. 79-95

**LOCATION SANS CHAUFFEUR**

Société DUCOUTUMANY et C<sup>ie</sup>

3, bd de la République, SAINT-CLOUD - VAL. 79-96

**Marcel LE CHAPELIN**

FLEURISTE

14, Rue de l'Eglise

SAINT-CLOUD — MOL. 44-41

LIVRAISONS PARIS-BANLIEUE



COUVERTURE - PLOMBERIE - INSTALLATIONS SANITAIRES  
CHAUFFAGE - ÉLECTRICITÉ

**G. CIRASSE & C<sup>ie</sup>**

P. HERTEMAN, GÉRANT

72, Rue Royale, SAINT-CLOUD — Tél. : 605.41-42

LOCATION DE COUCHES POUR BEBES  
ET LAVAGE

**AMERICAN**

**DIAPER-SERVICE**

109, rue Tahère - SAINT-CLOUD — Tél. VAL 78-91 - 78-92

||||||| *Au Gay Loÿs* |||||

LUMINAIRES - TAPISSERIES - FER FORGÉ  
FAIENCES - CRISTAUX - PORCELAINES

8, rue du Pas-de-Saint-Cloud (1<sup>er</sup> étage)

**ASSURANCES**

TOUTES NATURES — TOUTES COMPAGNIES

**VOIZARD BERNARD & Cie**

27, rue Pasteur, SAINT-CLOUD

MOL. 69-93

**Teinturerie RAMOS**

26, rue du Val-d'Or, SURESNES - Tél. 506.29-78

48, rue du Dr-M.-Bombiger, SURESNES - Tél. 506.46-88

« Résidence Beausoleil », SAINT-CLOUD - Tél. 408.67-35

ENTREPRISE DE PEINTURE

— DÉCORATION — VITRERIE —

**ANDRÉ VOISINE**

19, rue du Calvaire — SAINT-CLOUD — MOL. 69-56

REVETEMENTS PLASTIQUES (Murs et Sol)

**LES GRANDS LUNETTES - INSTRUMENTS**

**LUNETIERS**

DE

**J. PARMENT**

**FRANCE**

OPTICIEN

6, rue de Verdun, SURESNES — Tél. : 506-78-17

FUTURES MAMANS \* BÉBÉS \* ENFANTS  
**BAMBINATAL**  
 24, RUE DE LA POTERIE SURESNES FACE SÉCURITÉ SOCIALE  
 TÉL. : 506-75-61

**Porcelaine de Paris**

DÉPOSITAIRE EXCLUSIF

**BENDIX**

Machines à laver — Réfrigérateurs — Meubles de cuisine  
 Armoire de toilette : « Brot » — « Allibert »  
 A. ROGER, 20, rue d'Orléans — VAL. 05-80

DES SPÉCIALISTES A VOTRE SERVICE  
 Mécanique, hydraulique, tôlerie, peinture, station  
**GARAGE DE LA CRIOLLA**

S. E. R. V. A.

70, bd Mal-de-Lattre-de-Tassigny, SURESNES  
 (à deux pas du marché des Cités) Tél. 506-22-07



*Elizabeth Arden*

**M. THOMAS**

Docteur en Pharmacie  
 Prix de thèses

Ex-assistante de Chimie biologique

7, Rue Dailly

MOL. 40-17

Lauréate de la Faculté

**O P E L**  
**BIGOTEAU**  
**VERSAILLES**

41, RUE DES ÉTATS-GÉNÉRAUX — 950-15-36

ANGLIA

**S. A. F. I.**

TAUNUS

VOTRE CONCESSIONNAIRE EXCLUSIF



CORTINA

120, rue Lauriston, PARIS-16<sup>e</sup>

Tél. : 553.18.40

CORSAIRE

*Mireille Balloul*

Pédicure médicale

Podologue diplômée de l'État

60 bis, bd de la République - SAINT-CLOUD

Tél. : 825-09-52

**Cinéma**  
**REGENT**

PROCHAINEMENT :

Cléopâtre - 7 jours en mai -  
 Haute Fidélité - Les Parapluies  
 de Cherbourg - Les Grands  
 Chemins - Un monsieur de  
 compagnie - Ben-Hur . . .

PEINTURE - DÉCORATION

**Raymond LAMPENS**

24, rue Gounod

605-98-11

SAINT-CLOUD (Seine-et-Oise)

**SIMCA - Saint-Cloud**

OUVERT

**ÉTS DEMIZIEUX S. A.**

29, rue Louis-Pasteur

Tél. : 825-84-24

**AUTO-ÉCOLE BEAUSOLEIL**

A. THUINET

Tous permis - Cours de code par projections  
 Cours de perfectionnement

160, bd de la République, SAINT-CLOUD

ON PREND A DOMICILE

Tél. : 408-61-01 (l'après-midi)

**Madame L. ABDOUCHELI**

Ex-Docteur dentiste

de la Faculté de médecine de Tiflis

Diplômée pour les soins esthétiques du visage et du corps  
 par l'Ecole du docteur Pentoureau  
 et l'Académie de soins esthétiques de Paris

102, bd de la République, SAINT-CLOUD - MOL. 44-28

SUR RENDEZ-VOUS

TOUS BESOINS • TOUS DÉBITS • TOUTES PRESSIONS

DOMESTIQUES  
 ET AGRICOLES  
 INDUSTRIELLES

LES  
**POMPES GUINARD**

PULVÉRISATEURS  
 MATÉRIEL INCENDIE  
 POMPES MARINES

40, RUE DE FOUILLEUSE SAINT-CLOUD (S.-2-O.) TÉL. : MOLITOR 48-00